

hp StorageWorks

ESL9000/TL800 serie tapelibrary handleiding voor het diagnoseprogramma

Artikelnummer: 243493-335

Vijfde editie (augustus 2002)

Deze handleiding is bedoeld als stapsgewijze instructie voor de installatie en het gebruik van het HP libDiag seriële diagnoseprogramma voor de volgende library's:

- ESL9198
- ESL9322
- ESL9326
- ESL9595
- TL810
- TL812
- TL894
- TL895
- TL820
- TL822
- TL826
- TL893
- TL896



i n v e n t

© 2002 Hewlett-Packard Company.

ESL9000/TL800 serie tapelibrary handleiding voor het diagnoseprogramma
Vijfde editie (augustus 2002)
Artikelnummer: 243493-335

Inhoud

Informatie over deze handleiding

Documentconventies	vii
Symbolen in tekst	vii
Symbolen op de apparatuur	viii
Technische ondersteuning	ix
Technische ondersteuning	ix
Productwebsites	ix
Geautoriseerde Business en Service Partner	x

1 Voorbereidingen voor de diagnoseprocedures

Diagnoseprogramma installeren	1-1
Diagnose-pc aansluiten op de library	1-2
Diagnoseprogramma starten	1-2
Online Help gebruiken	1-4
Online foutberichten	1-4
Diagnoseprogramma afsluiten	1-4

2 Menuoverzicht en opslaglocaties

Menustructuur	2-1
Hoofdmenu	2-2
Venster Command Status (Opdrachtstatus)	2-3
Venster Return Status (Statusinformatie)	2-3
Locatie van laden en tapedrives	2-4

3 Diagnosefuncties en -procedures

Hoofdmenu	3-1
Menu User Test (Gebruikerstest)	3-4
Loop Mode (Lusmodus)	3-4
Loop Mode inschakelen	3-5
Loop Mode uitschakelen	3-5
Set Loop Count (Aantal lussen instellen)	3-5
Track Mode (Volgmodus)	3-5
Track Mode inschakelen	3-5
Track Mode uitschakelen	3-6
User Input Command (Gebruikersinvoer opdracht)	3-6
User-Defined Tests Files (Door de gebruiker gedefinieerde testbestanden)	3-7
Capture (Opname)-opdrachten	3-7
Menu System Tests (Systeemtests)	3-8
Exercise Horizontal (Horizontaal testen)	3-8
Exercise Vertical (Verticaal testen)	3-8
Exercise Extension (Uitbreiding testen)	3-9
Exercise Gripper (Grijper testen)	3-9
Exercise Rotary (Draaiende as testen)	3-9
Report Calibrations (Kalibraties melden)	3-9
Bin SysTest (Systest lade)	3-9
Bin/Drive SysTest (Systest lade/drive)	3-9
Random SysTest (Willekeurige Systest)	3-10
Random Bin SysTest (Willekeurige Systest lade)	3-10
Random Bin/Drive SysTest (Willekeurige Systest lade/drive)	3-10
Menu Status	3-11
Actuator Status (Status van actuator)	3-11
Report Statistics (Statistische gegevens)	3-12
Reset Statistics (Beginwaarden statistische gegevens)	3-12
SysTest Info (Info Systest)	3-13
System Info (Systeeminformatie)	3-14
Display Serial # (Serienummer weergeven)	3-14
Element Status (Elementstatus)	3-15
System Monitor	3-15

Diagnosefuncties en -procedures	<i>vervolg</i>	
Menu Move Actuators (Actuatoren verplaatsen)		3-16
Self Test All (Zelftest alles)		3-16
Home All (Alles naar uitgangspositie)		3-17
Horizontal Axis (Horizontale as)		3-17
Vertical Axis (Verticale as)		3-18
Extension Axis (Uitbreidingsas)		3-20
Gripper (Grijper)		3-21
Rotary (Draaiende as)		3-22
Drive Door (Driveklepje (alleen DLT-drives))		3-22
Pass Through (Doorvoer)		3-23
Load Port (Laadpoort)		3-24
Unload Tape (Tape verwijderen)		3-24
Move Cartridges (Cartridges verplaatsen)		3-25
Een cartridge pakken		3-25
Cartridge plaatsen		3-26
Barcode Cartridges (Streepjescode cartridges)		3-27
Menu Align/calibrate (Uitlijnen/kalibreren)		3-28
Calibrate (Kalibreren)		3-29
Library SCSI ID (SCSI-ID tapelibrary)		3-29
Report Lib. SCSI-ID		3-30
Drive SCSI ID (SCSI-ID van de drive)		3-30
Reset Drive (Drive opnieuw instellen)		3-30
Report Drive (Drive melden)		3-31
Bin Position (Ladepositie)		3-31
Drive Position (Positie van de drive)		3-33
Load Port Position (Positie laadpoort)		3-35
PTM Position (Positie PTM)		3-36
Configuratiemenu		3-37
Configure System (Systeem configureren)		3-38
Report System (Systeem melden)		3-39
Configure Storage (Opslag configureren)		3-40
Report Storage (Opslag melden)		3-40
Initialization (Initialisatie)		3-40
Init Inventory (Inventarisatie)		3-40
Init PTM Inventory (PTM-inventarisatie initialiseren)		3-41
Init Non-Vol RAM (Niet-vluchtig RAM)		3-41

Diagnosefuncties en -procedures *vervolg*

Recovery (Herstel)	3-41
Enable Recovery (Herstel inschakelen)	3-41
Disable Recovery (Herstel uitschakelen)	3-42
Report Recovery (Herstel melden)	3-42
Auto Drive Unload (Automatisch drive verwijderen)	3-42
Barcode Retries (Aantal pogingen voor streepjescode)	3-43
Auto Inventory (Automatische inventarisatie)	3-43
Multiple Unit (Meerdere eenheden)	3-43
Exabyte	3-43
No Barcode Reader (Geen streepjescodelezer)	3-44
Clean Tape (Tape reinigen)	3-44
Enable Clean Tape (Tape reinigen inschakelen)	3-44
Disable Clean Tape (Tape reinigen uitschakelen)	3-45
Report Clean Tape (Tape reinigen melden)	3-45
STOP Mode (Stand STOP)	3-45
Serialization (Serieschakeling)	3-46
Serial # & IEEE ID (Serienummer & IEEE-ID)	3-46
P3000 Identity	3-46
Visible Barcode (Zichtbare streepjescode)	3-46
Media Type Prefix (Voorvoegsel mediatype)	3-47
Serial Download (Serieel downloaden)	3-47
SCSI Download (Via SCSI downloaden)	3-47
Tapelibrary initialiseren	3-48
Abort Command (Opdracht afbreken)	3-49
Help	3-49

Index

Informatie over deze handleiding

Documentconventies

De conventies in Tabel 1 gelden in de meeste gevallen.

Tabel 1: Documentconventies

Element	Conventie
Toetsnamen, menuopties, knoppen en titels van dialoogvensters	Vet
Bestandsnamen en namen van applicaties	<i>Cursief</i>
Invoer van de gebruiker, namen van opdrachten, systeemreacties (uitvoer en berichten)	Monospace-lettertype NAMEN VAN OPDRACHTEN worden in hoofdletters weergegeven tenzij in de opdrachten onderscheid wordt gemaakt tussen hoofdletters en kleine letters.
Variabelen	<i>Monospace-lettertype, cursief</i>
Adressen van websites	Sans serif-lettertype (http://www.compaq.com)

Symbolen in tekst

In de tekst van deze handleiding komen symbolen voor. Deze symbolen hebben de volgende betekenis:



WAARSCHUWING: Als u de aanwijzingen na dit kopje niet opvolgt, kan dit leiden tot persoonlijk letsel of levensgevaar.



VOORZICHTIG: Als u de aanwijzingen na dit kopje niet opvolgt, kan dit leiden tot beschadiging van de apparatuur of verlies van gegevens.

BELANGRIJK: Na dit kopje vindt u aanvullende uitleg of specifieke instructies.

OPMERKING: Na dit kopje vindt u commentaar, aanvullende informatie of interessante wetenswaardigheden.

Symbolen op de apparatuur



Deze symbolen duiden op het risico van elektrische schokken. De ingesloten gedeelten kunnen niet door de gebruiker worden onderhouden.

WAARSCHUWING: Open deze gedeelten niet, om het risico van letsel door elektrische schokken te beperken.



Elke RJ-45-connector met deze symbolen geeft een netwerkaansluiting aan.

WAARSCHUWING: Steek geen telefoon- of telecommunicatie-connectoren in deze aansluiting, om het risico van letsel door elektrische schokken, brand of schade aan apparatuur te beperken.



Deze symbolen geven een heet oppervlak of een heet onderdeel aan. Aanraking van dit oppervlak kan letsel veroorzaken.

WAARSCHUWING: Laat het oppervlak afkoelen voordat u het aanraakt, om het risico van brandwonden te voorkomen.



Netvoedingseenheden of systemen met deze symbolen hebben meerdere voedingsbronnen.

WAARSCHUWING: Koppel alle netsnoeren van de voedingsbronnen en de systemen los om de voeding geheel uit te schakelen. Zo beperkt u het risico van letsel door elektrische schokken.



Deze symbolen geven aan dat het product of de assemblage te zwaar is om veilig door één persoon te kunnen worden gedragen.

WAARSCHUWING: Om het risico van persoonlijk letsel of schade aan de apparatuur te beperken, is het belangrijk dat u zich houdt aan de lokale gezondheids- en veiligheidsvoorschriften en richtlijnen voor het hanteren van materialen.

Technische ondersteuning

Als u nog vragen heeft nadat u deze handleiding heeft gelezen, kunt u contact opnemen met uw servicevertegenwoordiger of bezoekt u onze website.

Technische ondersteuning

Voor directe technische ondersteuning kunt u contact opnemen met het Customer Service Center, tel. 0900-1681616 (Euro 0,35/min).

OPMERKING: In het kader van onze doorlopende kwaliteitsverbetering, bestaat de mogelijkheid dat gesprekken worden vastgelegd of opgenomen.

Raadpleeg de Amerikaanse HP website voor een lijst met telefoonnummers voor wereldwijde ondersteuning door HP. Ga hiervoor naar: <http://www.compaq.com>.

Zorg dat u tijdens het gesprek met de technische ondersteuning de volgende informatie bij de hand heeft:

- Registratienummer voor technische ondersteuning (indien van toepassing)
- Serienummer van het product
- Modelnaam en -nummer van het product
- Eventuele foutberichten
- Type besturingssysteem en versienummer
- Gedetailleerde, specifieke vragen

Productwebsites

De HP websites bevatten informatie over dit product. Ook kunt u hier de meest recente stuurprogramma's downloaden. U vindt de HP website voor dit product op het volgende adres: <http://www.compaq.com/storage>. Selecteer op deze website het betreffende product of de gewenste oplossing.

Geautoriseerde Business en Service Partner

U kunt ook technische ondersteuning vragen bij een geautoriseerde Business of Service Partner. Als u de naam van een geautoriseerde Business of Service Partner bij u in de buurt wilt weten, gaat u als volgt te werk:

- Bel 0182 - 565888.
- Of raadpleeg de Nederlandse HP website voor locaties en telefoonnummers.

Vorbereidingen voor de diagnoseprocedures

Dit hoofdstuk bevat de volgende procedures:

- Het diagnoseprogramma installeren op de diagnose-pc;
- Aansluiten van de pc op de library;
- Het programma starten en afsluiten.

Het bevat ook een korte bespreking van de online Help en foutberichten.

Diagnoseprogramma installeren

Het diagnoseprogramma kan worden uitgevoerd onder Microsoft Windows 95, Windows 98, Windows NT en Windows 2000.

Ga als volgt te werk om de software te installeren:

1. Nadat de diagnose-pc is ingeschakeld en opgestart, plaatst u de diagnose-cd in de cd-rom-drive. Als het programma niet automatisch start, zoekt u naar het bestand *setup.exe* op de cd en dubbelklikt u erop om de installatie te starten.

OPMERKING: Het diagnoseprogramma heeft ongeveer 2,6 MB schijfruimte nodig.

2. Volg de instructies op het scherm op.

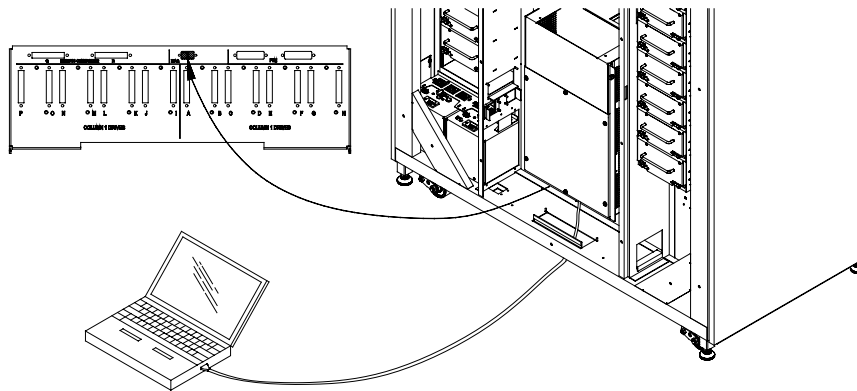
OPMERKING: Door het installatieprogramma wordt een directory met de naam *LIBDIAG* gemaakt op de C: drive. Alle benodigde bestanden worden naar die directory gekopieerd.

Diagnose-pc aansluiten op de library

De diagnosesoftware communiceert met de library via de DIAG-poort (seriële RS-232-verbinding). Dit is standaard communicatiepoort 1 (COM1) van de pc, of COM2. (Zie "Diagnoseprogramma starten")

U sluit als volgt de diagnose-pc aan op de library:

1. Controleer of de voordeur en de laadpoortdeur van de library beide gesloten zijn.
2. Aan de achterkant van de library sluit u de RS-232-kabel (meegeleverd in de accessoireset) aan op de poort die is aangeduid met DIAG.



Afbeelding 1-1: Achterpaneel

Diagnoseprogramma starten



VOORZICHTIG: Het diagnoseprogramma is bedoeld voor het oplossen van problemen en het testen van de library door hiervoor opgeleide monteurs. Als het diagnoseprogramma wordt gebruikt voor demonstratiedoeleinden, kan dit leiden tot beschadiging van de hardware.

U voert het diagnoseprogramma als volgt uit:

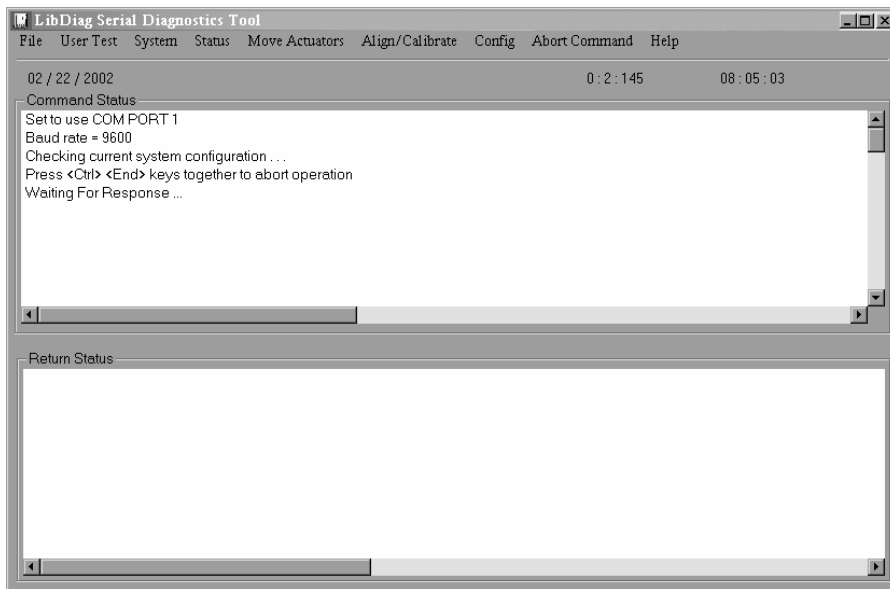
1. Schakel, indien nodig, de stroomvoorziening voor de library als volgt in:
 - a. Controleer of de voordeur en de laadpoortdeur gesloten zijn, alle buitenpanelen zijn bevestigd en de aansluiting van de RS-232-diagnosepoort aan de achterkant is vastgezet.
 - b. Schakel aan de achterkant de aan/uit-schakelaar in de stand "I" (Aan).

- c. Nadat de bibliotheek de post en inventaris heeft voltooid, controleert u op het bedieningspaneel of de statusweergave aangeeft dat het systeem online is (System On-line).

OPMERKING: *System On-line* wordt alleen weergegeven als de inschakelstand van de library is ingesteld op online. Anders wordt *System Off-line* (standby) weergegeven. Raadpleeg de *HP StorageWorks ESL9000 Series tapelibrary - Gebruikershandleiding* voor informatie over de inschakelstand van de library.

2. Zet de library als volgt offline:
 - a. Druk, terwijl de stroomvoorziening van de library is ingeschakeld en System On-line wordt weergegeven, op de STANDBY-schakelaar op het bedieningspaneel.
 - b. Controleer of System Off-line wordt weergegeven.
3. Dubbelklik op het Bureaublad van de pc op pictogram voor librarydiagnose.
4. Selecteer desgevraagd de juiste baudrate.

OPMERKING: De baudrate moet worden ingesteld op 2400 voor de library's TL820, TL822, TL826, TL893 en TL896, en op 9600 voor alle andere library's.
5. Selecteer de juiste COM-poort op de pc.
6. Na enkele seconden moet het hoofdmenu worden weergegeven.



Afbeelding 1-2: Hoofdmenu

Online Help gebruiken

Het online Help-bestand kunt u op elk gewenst moment bekijken tijdens het werken met het programma door op het menu Help te klikken. In het Help-bestand wordt beschreven hoe u het programma gebruikt en worden speciale functies behandeld.

Online foutberichten

Telkens wanneer een foutbericht is ontvangen van het onderdeel waarvan de diagnose wordt gesteld, geeft het diagnoseprogramma automatisch een beschrijving van een foutcode weer. De beschrijvingen van de fouten bevinden zich in een bestand met foutberichten met de naam *LIBDIAG.MSG*. Er is ook een indexbestand, *LibDiag.NDX*, waarin verwijzingen staan naar de beschrijving van elke foutcode.

Diagnoseprogramma afsluiten

U sluit het diagnoseprogramma als volgt af:

1. Klik in het hoofdvenster op File (Bestand) > Exit (Afsluiten).
2. Klik op **OK** om het diagnoseprogramma af te sluiten.
3. Verwijder, indien van toepassing, de RS-232-kabel van het achterpaneel en zet de library weer online.

Menuoverzicht en opslaglocaties

In dit hoofdstuk wordt de structuur van het diagnoseprogramma beschreven. Hierbij komt het volgende aan de orde:

- Menustructuur
- Nummeringsconventie die wordt gebruikt voor het aangeven van de locatie van:
 - opslagladen
 - laadpoortladen
 - tapedrives

Menustructuur

Het diagnoseprogramma is opgebouwd uit drie delen:

- Hoofdmenuscherf
- Venster Command Status (Opdrachtstatus)
- Venster Return Status (Statusinformatie)

Hoofdmenu

Het hoofdmenu wordt verscheidene seconden na het uitvoeren van de opdracht LIBDIAG weergegeven. Boven aan het scherm LibDiag wordt de hoofdmenubalk weergegeven, met daarop negen hoofdcategorieën van diagnosefuncties, te weten:

- File (Bestand)
- User Test (Gebruikerstest)
- System (Systeem)
- Status
- Move Actuators (Actuatoren verplaatsen)
- Align/Calibrate (Uitlijnen/kalibreren)
- Config
- Opdracht Abort (Afbreken)
- Help

Onder de hoofdmenubalk wordt de informatieregel weergegeven met daarop de:

- huidige datum (mm/dd/jj)
- verstreken tijd (uu:mm:ss) van de vorige opdracht
- werkelijke tijd (uu:mm:ss)



Afbeelding 2–1: Hoofdmenu

Venster Command Status (Opdrachtstatus)

Het venster Command Status geeft de communicatie weer tussen het diagnoseprogramma en de tapelibrary. Voor elke opdrachtenreeks worden de opdrachtnamen en het aantal opdrachten dat is uitgevoerd weergegeven evenals de verstreken tijd.

Dit venster gaat meestal deels schuil achter vervolgmenu's of popupvensters. Als u het volledige venster wilt bekijken, gebruikt u de schuifbalk om delen van het venster weer te geven die al van het scherm verdwenen waren.

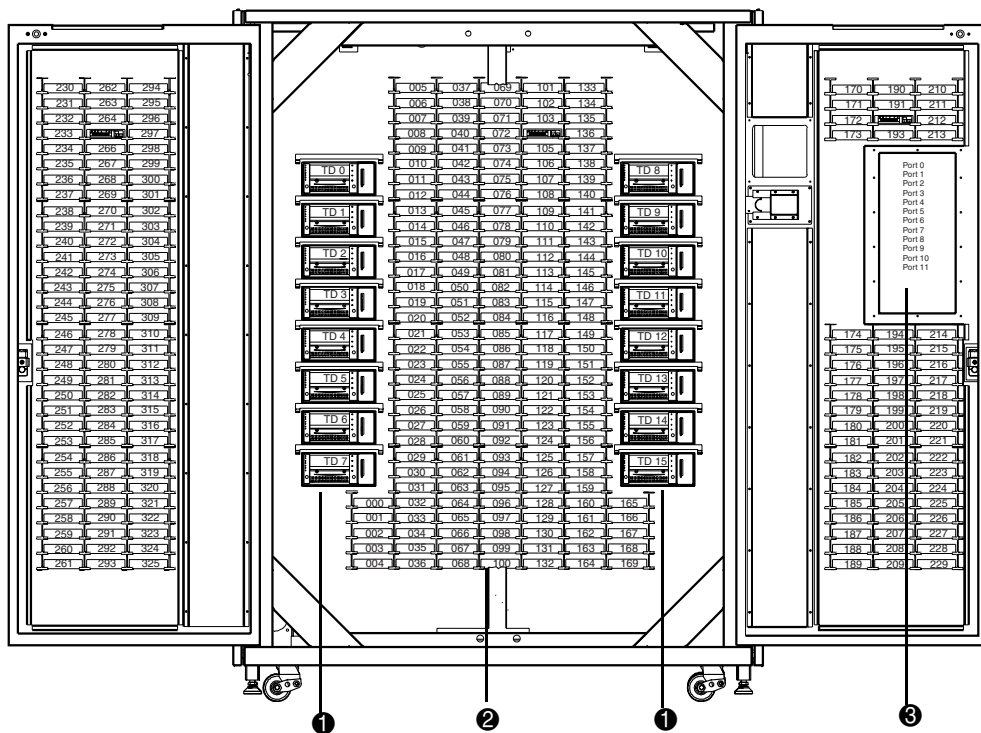
Venster Return Status (Statusinformatie)

Het venster Return Status geeft uitgebreide gegevens weer over de functie die u heeft geselecteerd.

Locatie van laden en tapedrives

Afbeelding 2-2 heeft de nummeringsconventies weer voor een ESL9326 library.

De nummeringsconventie wordt gebruikt in het diagnoseprogramma en de menustand van de library, die wordt weergegeven op het statusweergavegebied van het bedieningspaneel.



Afbeelding 2-2: Nummeringsconventies tapelibrary

- ❶ Tapedrives
- ❷ Opslagladen
- ❸ Laadpoortlade

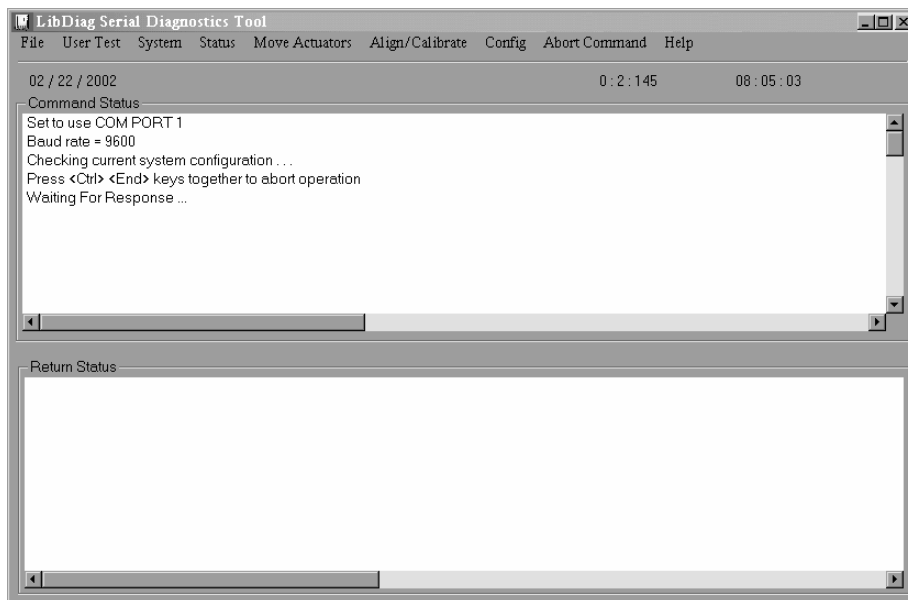
Diagnosefuncties en -procedures

In dit hoofdstuk vindt u gedetailleerde instructies voor het gebruik van elk van de diagnosefuncties. Elk gedeelte bevat een beschrijving van de opties die u kunt selecteren en van de extra voorzieningen of regels die specifiek voor die optie gelden.

De opties in dit hoofdstuk zijn gerangschikt in de volgorde waarin deze in het hoofdmenu verschijnen, van links naar rechts.

Hoofdmenu

Het hoofdmenu bevat negen categorieën diagnosefuncties.



Afbeelding 3-1: Hoofdmenu

Tabel 3–1: Menustructuur van het diagnoseprogramma

File (Bestand)	User Test (Gebruikerstest)	System (Systeem)	Status	Move Actuators (Actuatoren verplaatsen)
Exit (Afsluiten)	Loop mode (Lusmodus)	Exercise Horizontal (Horizontaal testen)	Actuator Status (Status van actuator)	Self Test All (Zelftest alles)
	Set Loop Count (Aantal lussen instellen)	Exercise Vertical (Verticaal testen)	Report Statistics (Statistische gegevens)	Home All (Alles naar uitgangspositie)
	Track Mode (Volgmodus)	Exercise Extension (Uitbreiding testen)	Reset Statistics (Beginwaarden statistische gegevens)	Horizontal Axis (Horizontale as)
	User Input Cmd (Gebruikersinvoer opdracht)	Exercise Gripper (Grijper testen)	SysTest Info (Info Systeem)	Vertical Axis (Verticale as)
	Start Capture (Opnamemodus starten)	Exercise Rotary (Draaiende as testen)	System Info (Systeeminfo)	Extension Axis (Uitbreidingsas)
	End Capture (Opnamemodus beëindigen)	Report Calibrations (Kalibraties melden)	Display Serial # (Serienummer weergeven)	Gripper (Grijper)
	Test Files (Bestanden testen)	Bin Sys Test (Systeem lade)	Element Status (Elementstatus)	Rotary (Draaiende as)
		Bin/Drive Sys Test (Systeem lade/drive)	System Monitor (Systeemcontrole)	Drive Door (Klepje van de drive)
		Random Bin Sys Test (Systeem willekeurige lade)		Pass Through (Doorvoer)
		Random Bin/Drive Sys Test (Systeem willekeurige lade/drive)		Load Port (Laadpoort)
				Unload Tape (Tape verwijderen)
				Move Cartridges (Cartridges verplaatsen)
				Barcode Cartridges (Streepjescode cartridges)

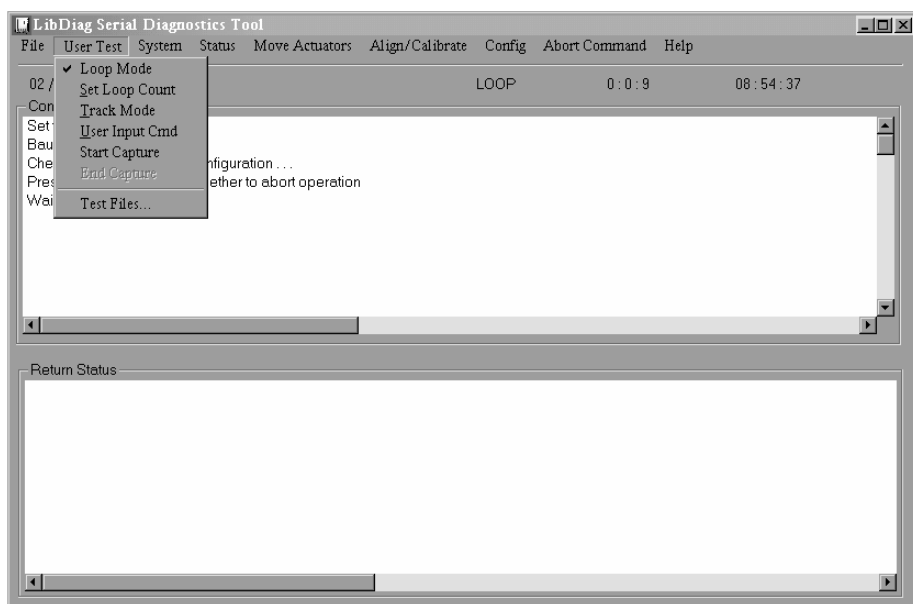
Tabel 3–1: Menustructuur van het diagnoseprogramma (Vervolg)

Align/Calibrate (Uitlijnen/ kalibreren)	Configuration (Configuratie)	Abort Command (Opdracht afbreken)	Help
Calibrate (Kalibreren)	Configure System (Systeem configureren)		Help
Library SCSI ID (SCSI-ID tapelibrary)	Report System (Systeem melden)		Contents (Inhoud)
Report Lib SCSI ID (SCSI-ID library melden)	Configure Storage (Opslag configureren)		Index
Drive SCSI ID (SCSI-ID van de drive)	Report Storage (Opslag melden)		
Reset Drive (Drive opnieuw instellen)	Initialization (Initialisatie)		
Report Drive (Drive melden)	Recovery (Herstel)		
Bin Position (Ladepositie)	Auto Drive Unload (Automatisch drive verwijderen)		
Drive Position (Positie van de drive)	Barcode Retries (Aantal pogingen voor streepjescode)		
Load Port Position (Positie laadpoort)	Auto Inventory (Auto- matische inventarisatie)		
PTM Position (Positie PTM)	Multiple Unit (Meerdere eenheden)		
	Exabyte		
	No Barcode Reader (Geen streepjes- codelezer)		
	Clean Tape (Tape reinigen)		
	STOP Mode (Stand STOP)		
	Serialization (Serieschakeling)		
	Serial # & IEEE ID (Serienummer & IEEE-ID)		
	XXXXX Identity (XXXXX-identiteit)		
	Visible Barcode (Zichtbare streepjescode)		
	Media Type Prefix (Voor- voegsel mediatype)		
	Serial Download (Serieel downloaden)		
	SCSI Download (Via SCSI downloaden)		

Menu User Test (Gebruikerstest)

Met het menu User Tests (Gebruikerstests) schakelt u de Loop Mode (Lusmodus) in en uit, slaat u via Track Mode (Volgmodus) de berichten van het opdrachtstatusvenster op in een daarvoor bestemd bestand op schijf, en geeft u uw zelfgedefinieerde testscripts weer.

De bestandsnamen van door de gebruiker gedefinieerde testscripts worden weergegeven in het menuvenster User Tests, net onder de regel End Capture (Opnamemodus beëindigen).



Afbeelding 3-2: Menu User Test

Loop Mode (Lusmodus)

Wanneer deze optie wordt geselecteerd, worden opdrachten of reeksen opdrachten doorlopend herhaald. Wanneer de optie Loop Mode actief is, zijn de optie (in het menu) en de weergave ingeschakeld.

Opdrachten die in deze modus worden uitgevoerd, worden beëindigd door op de Abort Command (Opdracht afbreken) te klikken.

OPMERKING: Wanneer Abort Command (Opdracht afbreken) is ontvangen, wacht de software totdat de huidige opdracht of cyclus is voltooid, waarna de software de functie beëindigt en terugkeert naar het menu.

Loop Mode inschakelen

1. Selecteer het menu User Test (Gebruikerstest).
2. Selecteer Loop Mode (Lusmodus).

LOOP wordt weergegeven op de statusregel van het hoofdmenu.

Loop Mode uitschakelen

1. Wanneer LOOP wordt weergegeven op de statusregel, selecteert u het menu User Test (Gebruikerstest).
2. Selecteer Loop Mode (Lusmodus).

Set Loop Count (Aantal lussen instellen)

U stelt als volgt het aantal lussen in:

1. Selecteer het menu User Test (Gebruikerstest).
2. Selecteer Set Loop Count (Aantal lussen instellen).



Afbeelding 3–3: Set Loop Count (Aantal lussen instellen)

3. Voer het aantal keren in dat u de lus wilt laten testen en klik op **OK**.

Track Mode (Volgmodus)

Track Mode biedt de mogelijkheid om alle berichten die worden weergegeven in het opdrachtstatusvenster op te slaan in een door u aangegeven bestand op schijf.

Track Mode inschakelen

1. Selecteer het menu User Test (Gebruikerstest).
2. Selecteer Track Mode (Volgmodus).



Afbeelding 3–4: Naam Track-bestand

3. Typ een bestandsnaam en druk op **OK** om het schijfbestand te definiëren en de volgmodus in te schakelen.

OPMERKING: De bestandsnaam moet bestaan uit maximaal acht alfanumerieke tekens, dat wil zeggen, het standaard alfabet (hoofdletters en kleine letters) en de cijfers 0 tot en met 9. Er zijn geen andere geldige tekens voor de bestandsnaam.

OPMERKING: Als u geen bestandsnaam invoert wanneer u daarom wordt gevraagd, is de standaardbestandsnaam *LIBDIAG*.

4. TRACK verschijnt op de statusregel.

Track Mode uitschakelen

1. Selecteer het menu User Test (Gebruikerstest).
2. Selecteer Track Mode (Volgmodus).
3. Controleer dat TRACK niet meer op de statusregel wordt weergegeven.

De reeks berichten wordt op schijf opgeslagen in een bestand met de naam *bestand.TRK*, waarbij *bestand* de bestandsnaam is die u hiervoor heeft opgegeven. Het bestand wordt opgeslagen in dezelfde directory als het diagnoseprogramma.

User Input Command (Gebruikersinvoer opdracht)

Deze optie is een ontwikkelhulpmiddel waarmee opdrachten kunnen worden ingevoerd als een reeks ASCII-tekens. Dit middel wordt gewoonlijk niet gebruikt tijdens de normale onderhoudsfuncties. Wanneer u deze optie selecteert, wordt de functie pas uitgevoerd als u een wachtwoord heeft ingevoerd.

1. Selecteer het menu User Test (Gebruikerstest).
2. Selecteer User Input Cmd (opdracht Gebruikersinvoer)
3. Typ een geldig wachtwoord en klik op **OK**.

OPMERKING: Het standaardwachtwoord is LibDiag.

4. Typ één regel tekst die de functie weergeeft die u wilt laten uitvoeren, bijvoorbeeld SELFTEST ALL. Deze opdracht geeft de volgende menuselectie weer:
Move Actuators Menu (menu Actuatoren verplaatsen): Self Test All (Zelftest alles)
5. Druk op **Enter** om de opdracht uit te voeren.

User-Defined Tests Files (Door de gebruiker gedefinieerde testbestanden)

De selecties onder in het menu User Tests geven de diagnoseroutines weer die u opstelt. U maakt diagnoseroutines door één of meer opdrachten op te nemen en de opdrachten op te slaan in een schijfbestand.

Capture (Opname)-opdrachten

1. Selecteer het menu User Test (Gebruikerstest).
2. Selecteer Start Capture (Opnamemodus starten).



Afbeelding 3–5: De naam van het opdrachtbestand invoeren

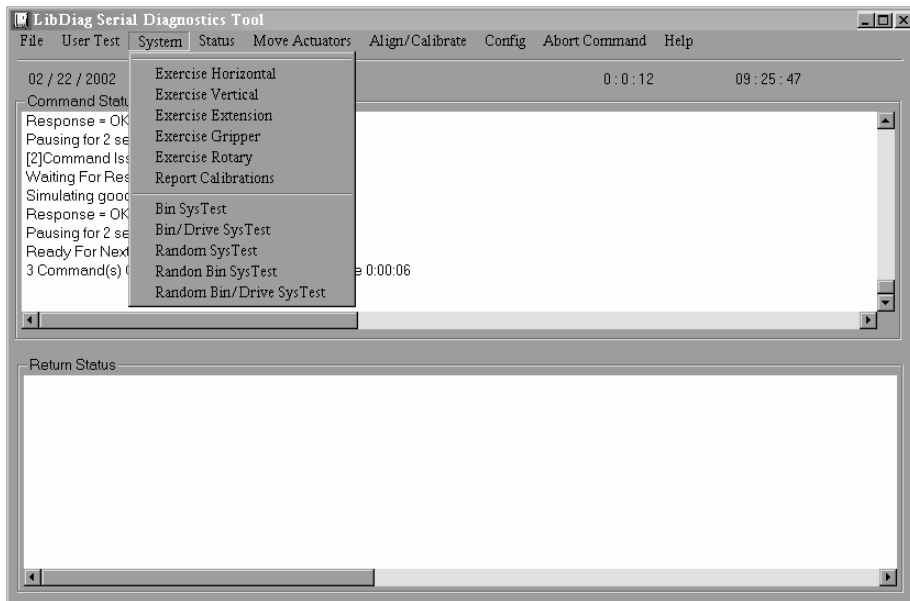
3. Typ een geldige bestandsnaam en klik op **OK**.
 - OPMERKING:** De bestandsnaam moet bestaan uit maximaal acht alfanumerieke tekens, dat wil zeggen, het standaard alfabet (hoofdletters en kleine letters) en de cijfers 0 tot en met 9. Er zijn geen andere geldige tekens voor de bestandsnaam.
 - OPMERKING:** Als de bestandsnaam die u selecteert al bestaat, kunt u het huidige bestand daaraan toevoegen of kunt u dat bestand overschrijven.
4. Selecteer de test die u wilt uitvoeren om de opdracht uit te voeren en op te nemen.
5. Herhaal stap 4 voor alle volgende opdrachten.
6. Selecteer End Capture (Opnamemodus beëindigen) in het menu User Test (Gebruikerstest) om de opnamemodus te beëindigen.

De opdrachtenreeks wordt opgeslagen in een bestand met de naam *bestand.TST*, waarbij *bestand* de bestandsnaam is die u hiervoor heeft opgegeven. Alle bestanden met de extensie *TST* worden automatisch toegevoegd aan het menu User Tests, waarna u die net zo kunt selecteren als de andere opties. Het bestand wordt opgeslagen in dezelfde directory als het diagnoseprogramma.

OPMERKING: Testroutines kunnen in de simulatiemodus worden gemaakt, hetgeen sneller is dan wanneer de library is aangesloten op de diagnose-pc.

Menu System Tests (Systeemtests)

Het menu System Tests bevat opdracht-opties op een hoog niveau waarmee de volledige hardwareonderdelen en testroutines worden getest die alle actuatoren van de tapelibrary uitvoeren.



Afbeelding 3-6: Menu System Test (Systeemtest)

Exercise Horizontal (Horizontaal testen)

Bij deze test wordt de horizontale as naar de uitgangspositie verplaatst en vervolgens naar twee andere posities verplaatst. Controleer met deze test of de horizontale actuator en de sensoren voor horizontale uitgangspositie, limiet en bevestiging naar behoren werken.

Exercise Vertical (Verticaal testen)

Bij deze test wordt de verticale as naar de uitgangspositie verplaatst en vervolgens naar twee andere posities verplaatst. Controleer met deze test of de verticale actuator en de sensoren voor verticale uitgangspositie en bevestiging naar behoren werken.

Exercise Extension (Uitbreiding testen)

Bij deze test wordt de uitbreidingsas naar de uitgangspositie verplaatst en vervolgens naar twee andere posities verplaatst. Controleer met deze test of de actuator van de uitbreidingsas en de sensoren voor uitgangspositie en limiet van de uitbreidingsas naar behoren werken.

Exercise Gripper (Grijper testen)

Met deze optie sluit en opent u de grijper. Controleer met deze test of de actuator van de grijper en de sensoren voor openen en sluiten van de grijper naar behoren werken.

Exercise Rotary (Draaiende as testen)

Met deze test controleert u de draaiende as door deze naar de voorste en achterste positie te verplaatsen.

Report Calibrations (Kalibraties melden)

Deze optie meldt de positiewaarde van de uitbreidingsas en de verticale as voor elke drive en voor lade 0.

Bin SysTest (Systest lade)

Met deze optie wordt een test uitgevoerd waarbij uit alle laden iets wordt opgehaald en in alle laden iets wordt geplaatst. Dit is een sequentiële test, waarbij eerst lade 0 wordt getest en daarna achtereenvolgens de volgende opslagladen worden getest.

De test zoekt een lade met een tape en plaatst deze in de eerstvolgende beschikbare lade. Een test is volledig uitgevoerd wanneer er uit elke lade iets is gepakt en in elke lade iets is geplaatst.

Bin/Drive SysTest (Systest lade/drive)

Met deze optie wordt een tape uit elke lade gepakt en in een drive geplaatst en wordt een tape uit een drive gepakt en in elke lade geplaatst. Dit is een sequentiële test, waarbij eerst lade 0 wordt getest en daarna achtereenvolgens de volgende opslagladen worden getest.

De test zoekt een lade met een tape en plaatst deze in de eerstvolgende beschikbare drive. Wanneer er geen drive beschikbaar is, wordt de tape in de eerstvolgende beschikbare lade geplaatst. Als een tape wordt verwijderd uit een drive, wordt deze uit de drive gepakt en in de eerstvolgende beschikbare lade geplaatst. Een test is volledig uitgevoerd wanneer er uit elke lade iets is gepakt en in elke lade iets is geplaatst.

Random SysTest (Willekeurige Systest)

Met deze optie wordt een test uitgevoerd waarbij willekeurig uit de laden en de drives iets wordt opgehaald en in alle laden en drives iets wordt geplaatst.

De test zoekt willekeurig een lade met een tape en plaatst deze in de eerstvolgende beschikbare drive. Wanneer er geen drive beschikbaar is, wordt de tape in een willekeurige beschikbare lade geplaatst. Als een tape wordt verwijderd uit een drive, wordt deze uit de drive gepakt en in een willekeurige beschikbare lade geplaatst. Een test is volledig uitgevoerd wanneer er uit elke lade iets is gepakt en in elke lade iets is geplaatst.

Random Bin SysTest (Willekeurige Systest lade)

Met deze optie wordt een test uitgevoerd waarbij tapes willekeurig tussen laden worden verplaatst.

Bij deze test wordt een willekeurige lade met een tape gezocht en wordt deze in een willekeurige beschikbare lade geplaatst. Een test is volledig uitgevoerd wanneer er uit elke lade iets is gepakt en in elke lade iets is geplaatst.

Random Bin/Drive SysTest (Willekeurige Systest lade/drive)

Met deze optie wordt een test uitgevoerd waarbij tapes willekeurig tussen laden en drives worden verplaatst. Deze test verschilt in die zin van de test Random SysTest dat er geen tapes worden verplaatst tussen laden.

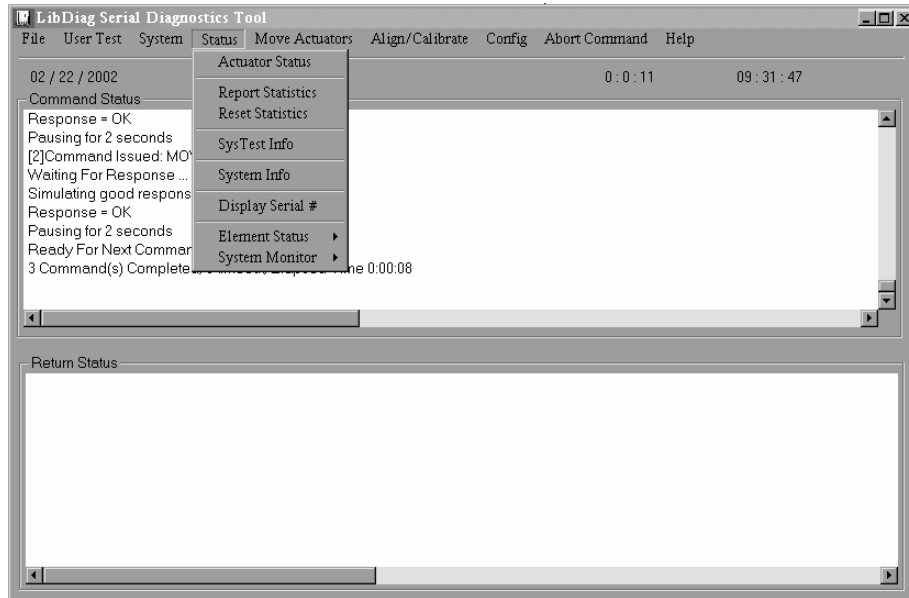
De test zoekt willekeurig een lade met een tape en plaatst deze in de eerstvolgende beschikbare drive. Wanneer er geen lade beschikbaar is, worden er geen cartridges verplaatst totdat er weer een drive beschikbaar is. Als een tape wordt verwijderd uit een drive, wordt deze uit de drive gepakt en in een willekeurige beschikbare lade geplaatst. Een test is volledig uitgevoerd wanneer er uit elke lade iets is gepakt en in elke lade iets is geplaatst.

OPMERKING: Bij alle SysTests wordt gevraagd of u de tests met of zonder streepjescodes ingeschakeld wilt uitvoeren. Als u kiest voor het uitvoeren van de tests met de streepjescodes ingeschakeld, worden de streepjescodelabels gecontroleerd in relatie tot de inventaris.

Menu Status

In het menu Status staat het volgende:

- status van actuator
- statistische informatie
- informatie over de systeemconfiguratie



Afbeelding 3-7: Menu Status

Actuator Status (Status van actuator)

Deze optie meldt (in het venster Return Status) de positie van elk van de vier actuatoren (horizontaal, verticaal, uitbreiding en grijper) in de tapelibrary. Controleer met deze optie of elke actuator juist werkt en gebeurtenissen bijhoudt.

U geeft als volgt de status van de actuatoren weer:

1. Selecteer het menu Status.

BELANGRIJK: Kies de optie Self Test All en Home All voordat u Actuator Status selecteert. Als u deze functies niet eerst uitvoert, kan er foutieve statusinformatie worden gegeven.

2. Selecteer Actuator Status. Het venster Return Status geeft de positie van elke actuator in de tapelibrary, wacht vier seconden en werkt vervolgens het beeldscherm bij met de recentste wijzigingen in de positie van elke actuator.
3. Druk op Abort Command (Opdracht afbreken) om het rapport te beëindigen.

Report Statistics (Statistische gegevens)

Met deze optie geeft u een scherm met statistische gegevens weer die worden opgeslagen in het niet-vluchtige RAM-geheugen op de controller van de robotica van de tapelibrary. De informatie die als resultaat wordt gegeven bestaat uit:

- Het totale aantal uren dat de tapelibrary ingeschakeld is
- Opdrachttijd
- Het aantal activeringen voor elk van de assen
- Het aantal keer pakken en plaatsen in/uit laden en drives
- Het aantal en type nieuwe pogingen dat de tapelibrary heeft verricht om de bewerking te vervolgen

U geeft de statistische gegevens van de tapelibrary als volgt weer:

1. Selecteer het menu Status.
2. Selecteer Report Statistics (Statistische gegevens). De statistische gegevens worden weergegeven in het venster Return Status.

Reset Statistics (Beginwaarden statistische gegevens)

Met deze optie stelt u de tabel met statistische gegevens in op de beginwaarden. Het is een ontwikkelhulpmiddel dat niet wordt gebruikt tijdens de normale onderhoudsfuncties. Wanneer u deze optie selecteert, wordt de functie pas uitgevoerd als u het wachtwoord heeft ingevoerd.

SysTest Info (Info Systest)

Deze optie vraagt de tapelibrary om de resultaten van de laatste systeemtest die was uitgevoerd op de tapelibrary. Deze waarden worden opgeslagen in niet-vluchtig RAM-geheugen, zodat zij niet op de beginwaarden worden ingesteld als de voeding wordt uit- en weer ingeschakeld.

De resultaatreeks bevat de volgende informatie in de volgende volgorde:

- Totaal aantal keer pakken en plaatsen
- Status laatste bewerkingen (bijvoorbeeld: B8302)
- Totale testtijd in msec
- Testtypen (bijvoorbeeld: RANDOM of BIN)
- Gemiddelde tijd drive naar lade, in msec.
- Gemiddelde tijd verplaatsing lade naar drive, in msec.
- Gemiddelde tijd verplaatsing lade naar lade, in msec.
- Langste verplaatsingstijd in msec.
- Aantal keer verkeerd lezen streepjescode
- Aantal plaatsingen in elke drive
- Aantal plaatsingen in laden
- Aantal plaatsingen in laadpoort
- Op één na laatste bewerking (bijvoorbeeld: Pick B:10)
- Laatste bewerking (bijvoorbeeld: Place D:1)

U vraagt als volgt bij de tapelibrary de resultaten op van de laatste systeemtest die is uitgevoerd op de tapelibrary en slaat deze op in niet-vluchtig RAM:

1. Selecteer het menu Status.
2. Selecteer SysTest Info.

System Info (Systeeminformatie)

De optie System Info meldt het modelnummer, de huidige firmwareversie en de configuratie van de tapelibrary.

U geeft de systeeminformatie voor de tapelibrary als volgt weer:

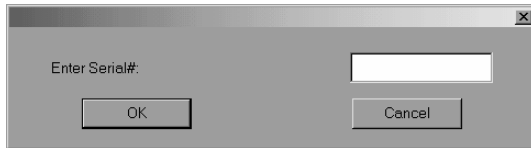
1. Selecteer het menu Status.
2. Selecteer System Info om de informatie weer te geven in een venster van Return Status.

Display Serial # (Serienummer weergeven)

Met deze opdracht kunt u het serienummer van de library invoeren. Deze informatie wordt naast de datum weergegeven op de informatieregel.

U geeft als volgt het serienummer weer:

1. Selecteer het menu Status.
2. Selecteer Display Serial # (Serienummer weergeven).



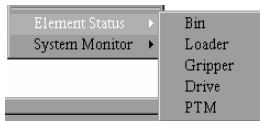
Afbeelding 3-8: Serienummer invoeren

3. Voer het serienummer van de tapelibrary in en druk op **OK**.

Element Status (Elementstatus)

Met Element Status wordt een overzicht gegeven van de elementadressen voor laden, laadmechanisme, grijper en doorvoermechanisme.

1. Selecteer het menu Status.
2. Selecteer Element Status.



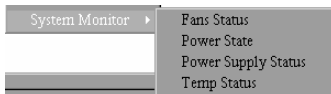
Afbeelding 3–9: Menu Element Status

3. Selecteer een optie.

System Monitor

Met System Monitor geeft u de huidige status weer van de ventilatoren, voedingsstatus, netvoeding en temperatuur.

1. Selecteer het menu Status.
2. Selecteer System Monitor.

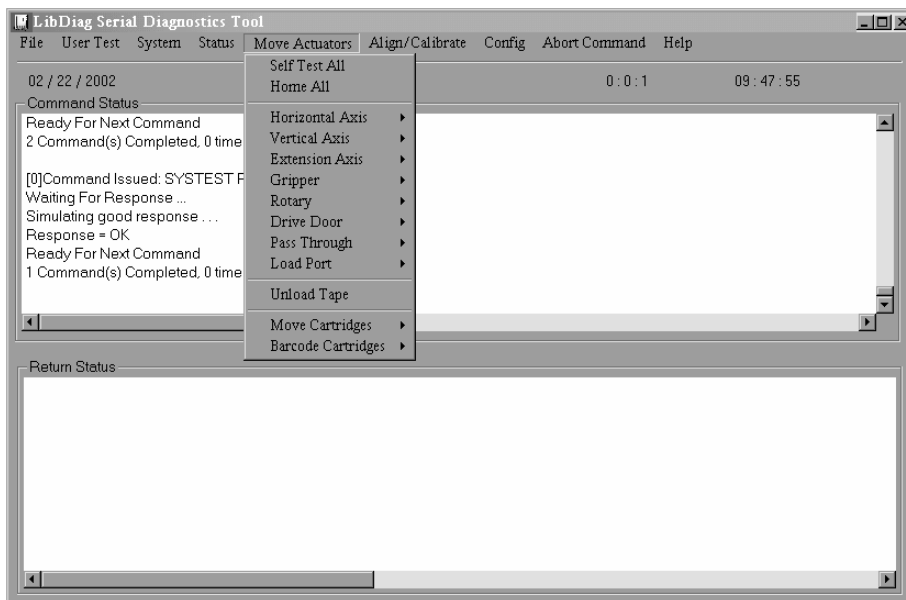


Afbeelding 3–10: Menu System Monitor

3. Selecteer de gewenste optie.

Menu Move Actuators (Actuatoren verplaatsen)

Met het menu Move Actuators kunt u de actuatoren van de tapelibrary en de actuatoren van de invoer/vrijgave-hendel van de tapedrive (driveklepje) testen, tapecartridges uit de tapedrives verwijderen, afzonderlijke tapecartridges binnen de tapelibrary verplaatsen, en de streepjescodelabels van afzonderlijke tapecartridges lezen.



Afbeelding 3–11: Menu Move Actuators (Actuatoren verplaatsen)

Self Test All (Zelftest alles)

De optie Self Test All stuurt een korte elektrische impuls naar de motor van de uitbreidingsas, van de gripper en van het klepje van de drive en leest vervolgens de coderings- of sensorgegevens die horen bij elke motor. Met deze bewerking wordt gecontroleerd of deze motoren en de bijbehorende codeeenheden of sensoren reageren conform de instructies.

U verricht als volgt een zelftest van de motoren in het systeem:

1. Selecteer het menu Move Actuators (Actuatoren verplaatsen).
2. Selecteer Self Test All (Zelftest alles).

Home All (Alles naar uitgangspositie)

Met Home All worden alle actuatoren teruggeplaatst op hun uitgangspositie.

U plaatst als volgt alle actuatoren terug op hun uitgangspositie:

1. Selecteer het menu Move Actuators (Actuatoren verplaatsen).
2. Selecteer Home All (Alles naar uitgangspositie).

Horizontal Axis (Horizontale as)

Met deze optie test u de afzonderlijke bewegingen van de horizontale as.

Tabel 3-2: Functies van het submenu Horizontal Axis (Horizontale as)

Optie	Beschrijving
Self Test (Zelftest)	Activeert het horizontale-asmechanisme om de werking te controleren.
Home (Start)	Plaatst de horizontale as terug naar de uitgangspositie.
Move To Bin (Verplaatsen naar lade)	Plaatst de horizontale as direct voor een ladelocatie die u opgeeft in een popupvenster.
Move To Load Port (Verplaatsen naar laadpoort)	Plaatst de horizontale as direct voor de laadpoort die u opgeeft in een popupvenster.
Move To Drive (Verplaatsen naar drive)	Plaatst de horizontale as direct voor de drive die u opgeeft in een popupvenster.
Move To Position (Verplaatsen naar positie)	Verplaatst de horizontale as naar een bepaalde positie ten opzichte van de uitgangspositie. Voer in het popupvenster een nummer in om de positie op te geven. De positie wordt opgegeven in inches. Bij een positief getal wordt de as naar de achterkant van de tapelibrary verplaatst, bij een negatief getal wordt de as naar voren verplaatst.
Move to PTM (Verplaatsen naar doorvoermecanisme (PTM))	Verplaatst de horizontale as to recht vóór de doorvoermecanisme-positie die de gebruiker selecteert.

U activeert als volgt de horizontale as:

1. Selecteer het menu Move Actuators (Actuatoren verplaatsen).
2. Selecteer Horizontal Axis.
3. Selecteer de gewenste test. Voor een verplaatsingsoptie (Move to...) wordt een popupvenster weergegeven waarin u wordt gevraagd één van de volgende gegevens in te voeren, afhankelijk van uw selectie:
 - Storage Bin (Opslaglade)
 - Drive Number (Drivenummer)
 - Loader Slot Number (Slotnummer laadpositie)
 - Position (Positie)
 - PTM (Doorvoermechanisme)
4. Voer de juiste informatie in en klik op **OK**.

Vertical Axis (Verticale as)

Met deze optie test u de afzonderlijke bewegingen van de verticale as.

Tabel 3-3: Functies van het submenu Vertical Axis (Verticale as)

Optie	Beschrijving
Self Test (Zelftest)	Activeert het verticale-asmechanisme om de werking te controleren.
Home (Start)	Plaatst de verticale as terug naar de uitgangspositie.
Move To Bin (Verplaatsen naar lade)	Plaatst de verticale as direct voor een ladelocatie die u opgeeft in een popupvenster.
Move To Load Port (Verplaatsen naar laadpoort)	Plaatst de verticale as direct voor de laadpoort die u opgeeft in een popupvenster.
Move To Drive (Verplaatsen naar drive)	Plaatst de verticale as direct voor de drive die u opgeeft in een popupvenster.

Tabel 3-3: Functies van het submenu Vertical Axis (Verticale as) (Vervolg)

Optie	Beschrijving
Move To Position (Verplaatsen naar positie)	Verplaatst de verticale as naar een bepaalde positie ten opzichte van de uitgangspositie. Voer in het popupvenster een nummer in om de positie op te geven. De positie wordt opgegeven in inches. Bij een positief getal wordt de as naar de bovenkant van de tapelibrary verplaatst, bij een negatief getal wordt de as naar beneden verplaatst.
Move to PTM (Verplaatsen naar doorvoermecanisme (PTM))	Verplaatst de verticale as recht vóór de doorvoermecanisme-positie die de gebruiker selecteert.

U activeert als volgt de verticale as:

1. Selecteer het menu Move Actuators (Actuatoren verplaatsen).
2. Selecteer Vertical Axis.
3. Selecteer de gewenste test. Voor een verplaatsingsoptie (Move to...) wordt een popupvenster weergegeven waarin u wordt gevraagd één van de volgende gegevens in te voeren, afhankelijk van uw selectie:
 - Drive Number (Drivenummer)
 - Position (Positie)
 - Bin# For Face (Ladenr. voor voorkant)
 - Loader Slot Number (Slotnummer laadpositie)
 - PTM (Doorvoermecanisme)
4. Voer de juiste informatie in en klik op **OK**.

Extension Axis (Uitbreidingsas)

Met Extension Axis test u de afzonderlijke bewegingen van de uitbreidingsas.

Tabel 3–4: Functies van het submenu Extension Axis (Uitbreidingsas)

Optie	Beschrijving
Self Test (Zelftest)	Activeert de aandrijfmotor van de uitbreidingsas en leest vervolgens de geretourneerde informatie over codering, sensorschakelaar van de uitgangspositie en de huidige feedback om te controleren of de motor, de codering en andere sensoren naar behoren functioneren.
Home (Start)	Plaast de uitbreidingsas terug naar de uitgangspositie.
Move To Load Port (Verplaatsen naar laadpoort)	Plaast de uitbreidingsas direct voor de laadpoort die u opgeeft in een popupvenster.
Move to PTM (Verplaatsen naar doorvoermechanisme (PTM))	Verplaatst de uitbreidingsas to recht vóór de doorvoermechanisme-positie die de gebruiker selecteert.
Move To Drive (Verplaatsen naar drive)	Plaast de uitbreidingsas direct voor de drive die u opgeeft in een popupvenster.
Move To Position (Verplaatsen naar positie)	Verplaatst de uitbreidingsas naar een bepaalde positie ten opzichte van de uitgangspositie. Voer in het popupvenster een nummer in om de positie op te geven. De positie wordt opgegeven in inches. Bij een negatief getal wordt de as naar de opslagladen verplaatst, bij een negatief getal wordt de as weg van de opslagladen verplaatst.

U activeert als volgt de uitbreidingsas:

1. Selecteer het menu Move Actuators (Actuatoren verplaatsen).
2. Selecteer Extension Axis.

3. Selecteer de gewenste test. Voor een verplaatsingsoptie (Move to...) wordt een pop-upvenster weergegeven waarin u wordt gevraagd één van de volgende gegevens in te voeren, afhankelijk van uw selectie:
 - Drive Number (Drivenummer)
 - Loader Slot Number (Slotnummer laadpositie)
 - Position (Positie)
 - PTM (Doorvoermecanisme)
4. Voer de juiste informatie in en klik op **OK**.

Gripper (Grijper)

Deze optie test de afzonderlijke bewegingen van de grijpermodule.

Tabel 3-5: Functies van het submenu Gripper (Grijper)

Optie	Beschrijving
Self Test (Zelftest)	Opent en sluit de grijper om te controleren of de motor en de sensoren van de grijper goed werken.
Home (Start)	Plaast de grijper terug in de uitgangspositie; dat wil zegen, sluit de grijper.
Open (Openen)	Opent de grijper.
Close (Sluiten)	Sluit de grijper.

U activeert als volgt de grijper:

1. Selecteer het menu Move Actuators (Actuatoren verplaatsen).
2. Selecteer Gripper.
3. Selecteer de gewenste test.

Rotary (Draaiende as)

Deze optie test de afzonderlijke bewegingen van de draaiende-asmodule.

Tabel 3–6: Functies van het submenu Rotary (Draaiende as)

Optie	Beschrijving
Self Test (Zelftest)	Activeert de draaiende as om de juiste werking van het draaiende-asmechanisme te controleren.
Home (Start)	Plaatst de draaiende as terug naar de uitgangspositie.
Move Front (Naar voorkant verplaatsen)	Roteert de draaiende as zodat de grijper naar de voordeuren wijst.
Move Back (Naar achterkant verplaatsen)	Roteert de draaiende as zodat de grijper van de voordeuren af wijst.

U activeert als volgt het draaiende-asmechanisme:

1. Selecteer het menu Move Actuators (Actuatoren verplaatsen).
2. Selecteer Rotary.
3. Selecteer de gewenste test.

Drive Door (Driveklepje (alleen DLT-drives))

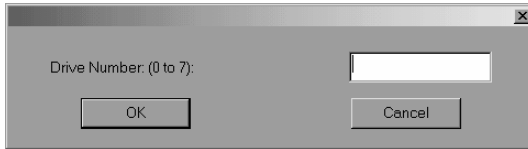
Met deze optie test u de stappenmotor die de invoer-/vrijgavehendel van de tapedrive aandrijft (driveklepje).

Tabel 3–7: Functies van het submenu Drive Door (Driveklepje)

Optie	Beschrijving
Self Test (Zelftest)	Opent en sluit het klepje van de drive om te controleren of de stappenmotor en de sensor goed werken.
Home (Start)	Verplaatst het driveklepje naar de uitgangspositie; dat wil zeggen, het driveklepje wordt gesloten.
Open (Openen)	Opent de driveklepje in de opgeheven stand.
Close (Sluiten)	Sluit het driveklepje in de neergelaten stand.

U activeert als volgt het klepje van een tapedrive:

1. Selecteer het menu Move Actuators (Actuatoren verplaatsen).
2. Selecteer Drive Door (Driveklepje).



Afbeelding 3–12: Drive Door selecteren

3. Voer het nummer van de drive in en klik op **OK**.
4. Selecteer de gewenste test.

Pass Through (Doorvoer)

Met deze optie test u de afzonderlijke bewegingen van het doorvoermechanisme (PTM).

Tabel 3–8: Functies van het submenu Pass Through (Doorvoermechanisme)

Optie	Beschrijving
Self Test (Zelftest)	Activeert het doorvoermechanisme om de juiste werking te controleren.
Home (Start)	Plaats het doorvoermechanisme terug in de uitgangspositie.
Move Inside (Naar binnen verplaatsen)	Plaats het doorvoermechanisme in een binnenpositie.
Move Outside (Naar buiten verplaatsen)	Plaats het doorvoermechanisme in een buitenpositie.
Pick (Oppakken)	Hiermee kunt u een tapecartridge oppakken uit een specifiek doorvoermechanisme.
Place (Plaatsen)	Hiermee kunt u een tapecartridge in een specifiek doorvoermechanisme plaatsen.

U test als volgt de afzonderlijke bewegingen van het doorvoermechanisme:

1. Selecteer het menu Move Actuators (Actuatoren verplaatsen).
2. Selecteer Pass Through (Doorvoermechanisme).
3. Selecteer de gewenste test.

Load Port (Laadpoort)

Met deze optie kunt u tapecartridges oppakken uit en plaatsen in de laadpoortladen.

Tabel 3–9: Functies van het submenu Load Port (Laadpoort)

Optie	Beschrijving
Lock (Vergrendelen)	Vergrendelt de laadpoort om de normale werking van de tapelibrary te hervatten.
Unlock (Ontgrendelen)	Ontgrendelt de laadpoort om het plaatsen en verwijderen van media mogelijk te maken.

U pakt/plaatst als volgt tapecartridges uit/in laadpoortladen:

1. Selecteer het menu Move Actuators (Actuatoren verplaatsen).
2. Selecteer Load Port (Laadpoort).
3. Selecteer de gewenste oppak- of plaatsingstest.
4. Voer het nummer in van de lade waaruit/waarin u wilt oppakken/plaatsen en klik op **OK**.

Unload Tape (Tape verwijderen)

Met deze optie wordt de tapecartridge teruggespoeld naar het begin van de tape. U kunt vervolgens de tapecartridge uit de drive nemen.

U verwijdert als volgt een cartridge uit de drive:

1. Selecteer het menu Move Actuators (Actuatoren verplaatsen).
2. Selecteer Unload Tape (Tape verwijderen).
3. Voer het nummer in van de drive die de cartridge bevat die u wilt terugspoelen en klik op **OK**.

OPMERKING: Wanneer u deze opdracht uitvoert, wordt de tape volledig teruggespoeld. Afhankelijk van de positie van de tape kan het tien seconden tot twee minuten duren voordat het lampje bij Operate Handle (Hendel bedienen) gaat branden.

Move Cartridges (Cartridges verplaatsen)

Met deze optie kunt u tapecartridges oppakken uit/plaatsen in opslag- en laadpoortladen, tapedrives en een doorvoermechanisme. U kunt met deze test ook een streepjescodelabel lezen van een cartridge op een specifieke locatie.

Voordat u deze test uitvoert, moet de tapelibrary een recente inventaris van de cartridges hebben. Bovendien moet de grijper vrij zijn voordat deze een cartridge pakt uit een lade of drive en moet de grijper een cartridge pakken voordat hij een cartridge plaatst in een lade of drive.

Tabel 3–10: Functies van het submenu Move Cartridges (Cartridges verplaatsen)

Optie	Beschrijving
Pick From Bin (Pakken uit lade)	Pakt een cartridge uit de opgegeven opslaglade.
Pick From Load Port (Pakken uit laadpoort)	Pakt een cartridge uit de opgegeven laadpoortlade.
Pick from PTM (Pakken uit PTM)	Pakt een cartridge op uit het doorvoermechanisme.
Pick From Drive (Pakken uit drive)	Pakt een cartridge uit de opgegeven tapedrive.
Place Into Bin (In lade plaatsen)	Plaatst een cartridge in de opgegeven opslaglade.
Place Into Load Port (In laadpoort plaatsen)	Plaatst een cartridge in de opgegeven laadpoortlade.
Place Into PTM (In PTM plaatsen)	Plaatst een cartridge in het doorvoermechanisme.
Place Into Drive (In drive plaatsen)	Plaatst een cartridge in de opgegeven tapedrive.

Een cartridge pakken

U pakt als volgt een cartridge:

1. Selecteer het menu Move Actuators (Actuatoren verplaatsen).
2. Selecteer Move Cartridges (Cartridges verplaatsen).

3. Selecteer Pick From Bin (Pakken uit lade), Pick From Load Port (Pakken uit laadpoort), Pick From Drive (Pakken uit drive) of Pick from PTM (Pakken uit doorvoermechanisme).

OPMERKING: De bronlade of -drive die u selecteert, moet een cartridge bevatten.

4. Voer een van de volgende opties in, op basis van de keuze bij stap 3:
 - Storage Bin (Opslaglade)
 - Loader Slot Number (Slotnummer laadpositie)
 - Drive Number (Drivenummer)
 - PTM Number (Nummer doorvoermechanisme)
5. Voer de juiste informatie in en klik op **OK**.

Cartridge plaatsen

U plaatst als volgt een cartridge:

1. Selecteer het menu Move Actuators (Actuatoren verplaatsen).
2. Selecteer Move Cartridges (Cartridges verplaatsen).
3. Selecteer Place Into Bin (In lade plaatsen), Place Into Load Port (In laadpoort plaatsen), Place Into Drive (In drive plaatsen) of Place Into PTM (In PTM plaatsen).

OPMERKING: De doellade of -drive die u selecteert, moet leeg zijn.

4. Voer een van de volgende opties in, op basis van de keuze bij stap 3:
 - Storage Bin (Opslaglade)
 - Loader Slot Number (Slotnummer laadpositie)
 - Drive Number (Drivenummer)
 - PTM Number (Nummer doorvoermechanisme)
5. Voer de juiste informatie in en klik op **OK**.

Barcode Cartridges (Streepjescode cartridges)

Deze optie leest de streepjescode van een aangewezen cartridge. Wanneer u deze optie heeft geselecteerd, geeft u het nummer van de lade, de drive, de laadpoortlade of het doorvoermechanisme voor de bewerking op.

Tabel 3–11: Opties in het submenu Barcode Cartridges (Streepjescode cartridges)

Optie	Beschrijving
Barcode - Bin (Streepjescode - Lade)	Leest de streepjescode van een cartridge in de opgegeven opslaglade.
Barcode - Load Port (Streepjescode - Laadpoort)	Leest de streepjescode van een cartridge in de opgegeven laadpoortlade.
Barcode - Drive (Streepjescode - Drive)	Leest de streepjescode van een cartridge in de opgegeven tapedrive.
Barcode - PTM (Streepjescode - Doorvoermechanisme)	Leest de streepjescode van een cartridge in het opgegeven doorvoermechanisme.

U leest als volgt het streepjescodelabel van een cartridge:

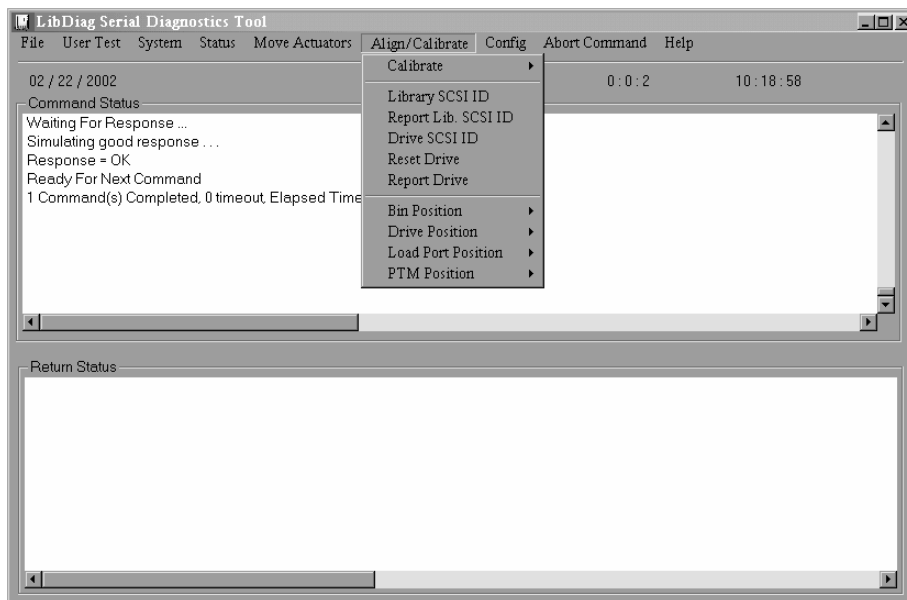
1. Selecteer het menu Move Actuators (Actuatoren verplaatsen).
2. Selecteer Barcode Cartridges.
3. Selecteer Barcode - Bin (Streepjescode - Lade), Barcode - Load Port (Streepjescode - Laadpoort), Barcode - Drive (Streepjescode - Drive) of Barcode - PTM (Streepjescode - Doorvoermechanisme).

OPMERKING: De doellade of -drive die u selecteert, moet vol zijn.

4. Voer een van de volgende opties in, op basis van de keuze bij stap 3:
 - Storage Bin (Opslaglade)
 - Loader Slot Number (Slotnummer laadpositie)
 - Drive Number (Drivenummer)
 - PTM Number (Nummer doorvoermechanisme)

Menu Align/calibrate (Uitlijnen/kalibreren)

Kalibreren is het instellen van de horizontale, verticale en uitbreidingslocatiewaarden voor elke lade-, tapedrive-, laadpoort- en doorvoermecanismelocatie in de tapelibrary. De kalibratiewaarden worden opgeslagen in niet-vluchtig RAM (NVRAM). Voer met het menu Align/Calibrate (Uitlijnen/kalibreren) een automatische kalibratie uit op alle elementlocaties in de tapelibrary of kalibreer de opslagladen, laadpoortladen, tapedrives en doorvoermecanismen afzonderlijk. Dit menu heeft ook een optie voor het instellen en wijzigen van de SCSI-adressen van de tapelibrary en tapedrives.



Afbeelding 3-13: Menu Align/Calibrate (Uitlijnen/kalibreren)

Calibrate (Kalibreren)

Met deze optie kunt u de volledige tapelibrary automatisch kalibreren of alle opslagladen, laadpoortladen, tapedrives, geselecteerde of alle doorvoermechanismen, of service afzonderlijk kalibreren.

Tabel 3–12: Functies in het submenu Calibrate (Kalibreren)

Optie	Als u deze optie selecteert, kalibreert u...
All (Alles)	Volledige tapelibrary
Bin (Lade)	Alleen opslagladen
Drive	Alleen tapedrives
Load Port (Laadpoort)	Alleen laadpoortladen
Selected PTM	Alleen opgegeven doorvoermechanisme
All PTMs	Alle doorvoermechanismen
Service	Gehele library en laadt de standaardwaarden voor alle elementen

U kalibreert de tapelibrary als volgt automatisch:

1. Selecteer Align/Calibrate (Uitlijnen/kalibreren).
2. Selecteer Calibrate (Kalibreren).
3. Selecteer de gewenste optie.

Library SCSI ID (SCSI-ID tapelibrary)

Met deze optie stelt u de SCSI-ID (0-15) van de tapelibrary in.

U stelt de SCSI-ID van de tapelibrary als volgt in:

1. Selecteer het menu Align/Calibrate (Uitlijnen/kalibreren).
2. Selecteer Library SCSI ID (SCSI-ID tapelibrary)
3. Voer het nummer in dat de SCSI-ID van de tapelibrary weergeeft en klik op **OK**.

OPMERKING: Wanneer u het SCSI-adres van de tapelibrary heeft gewijzigd, moet de hostcontroller een “SCSI Bus Reset” verzenden om de nieuwe SCSI-ID in te stellen, anders moet de tapelibrary worden uit- en ingeschakeld om de SCSI-ID opnieuw in te stellen.

Report Lib. SCSI-ID

Met deze optie geeft u de SCSI-ID (0-15) weer in het venster Return Status.

U geeft de SCSI-ID van de tapelibrary als volgt weer:

1. Selecteer het menu Align/Calibrate (Uitlijnen/kalibreren).
2. Selecteer Report Lib. SCSI-ID.

De SCSI-ID-gegevens worden weergegeven in het venster Return Status.

Drive SCSI ID (SCSI-ID van de drive)

Met deze optie stelt u de SCSI-ID (0-15) van elke tapedrive in de tapelibrary in.

U kunt als volgt de SCSI-ID van een drive instellen of wijzigen:

1. Selecteer het menu Align/Calibrate (Uitlijnen/kalibreren).
2. Selecteer Drive SCSI ID (SCSI-ID van drive)
3. Voer het drivenummer in.
4. Voer de SCSI-ID van de drive in.

OPMERKING: De opdracht Reset Drive (Drive opnieuw instellen) moet worden uitgevoerd om de nieuwe SCSI-ID's van de drive in te stellen. Anders moet de hostcontroller een "SCSI Bus Reset" afgeven om de nieuwe SCSI-ID's in te stellen, of moet de tapelibrary worden uit- en ingeschakeld om de SCSI-ID's opnieuw in te stellen. Het wordt geadviseerd om de opdracht Report Drive uit te voeren nadat de tapedrives opnieuw zijn ingesteld om te controleren of de SCSI-ID's zijn ingesteld of gewijzigd zoals de bedoeling was.

Reset Drive (Drive opnieuw instellen)

De drive moet opnieuw worden ingesteld nadat de opdracht Drive SCSI ID hierboven is uitgevoerd. De uitvoering van deze opdracht duurt ongeveer tien seconden.

U stelt als volgt de SCSC-ID van een drive opnieuw in:

1. Selecteer het menu Align/Calibrate (Uitlijnen/kalibreren).
2. Selecteer Reset Drive (Drive opnieuw instellen).
3. Voer het nummer van de drive in en klik op **OK**.

Report Drive (Drive melden)

Met Report Drive geeft u de configuratie van elke drive weer. De informatie die wordt verstrekt omvat het drivemodel, de microcodeversies van de drive en de controller, de SCSI-ID van de drive, het serienummer, de reinigingstatus, het soort tape en deapedichtheid.

U geeft als volgt de configuratie van een drive weer:

1. Selecteer het menu Align/Calibrate (Uitlijnen/kalibreren).
2. Selecteer Report Drive (Drive melden).
3. Voer het nummer van de drive in en klik op **OK**.

De gegevens voor de geselecteerde drive worden weergegeven in het venster Return Status.

Bin Position (Ladepositie)

Met Bin Position kunt u de waarden van de horizontale locatie, de verticale locatie en de uitbreidingslocatie melden of wijzigen voor elke opslaglade in de tapelibrary.

Het is niet mogelijk de locatiewaarden van een opslaglade onafhankelijk van de andere opslagladen te wijzigen. Elke ladelocatie heeft dezelfde waarde voor horizontale locatie en uitbreidingslocatie als alle andere opslagladen in een set. Elke ladelocatie heeft een vaste verticale waarde ten opzichte van alle andere ladelocaties in diezelfde set. Wanneer de locatie van een opslaglade wordt gewijzigd, worden de waarden voor alle opslagladelocaties in die set overeenkomstig gewijzigd.



VOORZICHTIG: Wijziging van de waarden voor kalibratie kunnen de werking van de tapelibrary nadelig beïnvloeden. Deze optie moet alleen worden gebruikt door geautoriseerde onderhoudstechnici.

Tabel 3–13: Functies van het submenu Bin Position (Ladepositie)

Optie	Beschrijving
Current Vertical Pos (Huidige positie verticale as)	Werkt de verticale locatiewaarde voor de opgegeven lade bij met de huidige fysieke locatie van de verticale as. Wanneer deze optie wordt geselecteerd, wordt er een waarschuwingsvenster weergegeven. Klik op YES (Ja) om de waarschuwing te laten verdwijnen. Wanneer de waarschuwing van het scherm is verdwenen, voert u het nummer van de gewenste opslaglade in en klikt u op OK .
Input Vertical Pos (Invoer positie verticale as)	Werkt de verticale kalibratiewaarde voor de opgegeven lade bij. Voer het gewenste nummer van de opslaglade in en de gewenste waarde voor verticale kalibratie.
Report Vertical Pos (Positie verticale as melden)	Geeft de huidige verticale kalibratiewaarde voor de opgegeven lade weer. Voer het gewenste ladenummer in, waarna de huidige waarde voor verticale kalibratie voor die lade wordt weergegeven.
Current Extension Pos (Huidige positie uitbreidingsas)	Slaat de huidige fysieke locatie van de uitbreidingsas op als de kalibratiewaarde voor die opslaglade.
Input Extension Pos (Invoer positie uitbreidingsas)	Werkt de kalibratiewaarde van de uitbreidingsas voor de opgegeven lade bij. Voer het gewenste nummer van de opslaglade en de gewenste kalibratiewaarde voor de uitbreidingsas in.
Report Extension Pos (Positie uitbreidingsas melden)	Geeft de huidige kalibratiewaarde van de uitbreidingsas voor de opgegeven lade weer.
All-Current Hz. Pos (Alle: huidige pos. hor.)	Werkt de waarden voor horizontale locatie voor alle laden in dezelfde kolom als de opgegeven lade bij met de huidige fysieke locatie van de horizontale as. De waarden voor horizontale locatie voor laden in de andere twee kolommen worden ook bijgewerkt, zodat de horizontale afstand tussen de laden in aangrenzende kolommen wordt vastgesteld op 4,6 inch.
All-Input Hz. Pos (Alle: invoer pos. hor.)	Werkt de horizontale kalibratiewaarde bij voor alle laden in dezelfde kolom als de opgegeven lade. De waarden voor horizontale locatie in de andere twee kolommen worden ook bijgewerkt, zodat de horizontale afstand tussen de kolommen wordt vastgesteld op 4,6 inch.

Tabel 3–13: Functies van het submenu Bin Position (Ladepositie) (Vervolg)

Optie	Beschrijving
All-Report Hz. Pos (Alle: pos. hor. melden)	Geeft de huidige horizontale kalibratiewaarde voor de opgegeven lade weer. Deze opdracht verricht dezelfde functies als Pack-Report Hz.
Pack-Current Hz. Pos (Set: huidige pos. hor.)	Werkt de waarden voor horizontale locatie voor alle laden in dezelfde set als de opgegeven lade bij met de huidige fysieke locatie van de horizontale as. De horizontale locatiewaarden voor laden in de andere sets blijven ongewijzigd.
Pack-Input Hz. Pos (Set: invoer pos. hor.)	Werkt de horizontale kalibratiewaarde bij voor alle laden in dezelfde set als de opgegeven lade. De horizontale locatiewaarden voor laden in de andere sets blijven ongewijzigd.
Pack-Report Hz. Pos (Set: pos. hor. melden)	Geeft de huidige horizontale kalibratiewaarde voor de opgegeven lade weer. Deze opdracht verricht dezelfde functie als All-Report Hz. Pos.

Drive Position (Positie van de drive)

Met Drive Position kunt u de waarden van de horizontale locatie, de verticale locatie en de uitbreidingslocatie melden of wijzigen voor elke tapedrive in de tapelibrary.

Tabel 3–14: Functies van het submenu Drive Position (Drivepositie)

Optie	Beschrijving
Current Vertical Pos (Huidige positie verticale as)	Werkt de verticale locatiewaarde voor de opgegeven drive bij met de huidige fysieke locatie van de verticale as. Wanneer deze optie wordt geselecteerd, wordt er een waarschuwingsvenster weergegeven. Klik op YES (Ja) om de waarschuwing te laten verdwijnen. Wanneer de waarschuwing van het scherm is verdwenen, voert u het nummer van de gewenste drive in en klikt u op OK .
Input Vertical Pos (Invoer positie verticale as)	Werkt de verticale kalibratiewaarde voor de opgegeven tapedrive bij. Voer het gewenste nummer van de drive en de gewenste waarde voor verticale kalibratie in.

Tabel 3-14: Functies van het submenu Drive Position (Drivepositie) (Vervolg)

Optie	Beschrijving
Report Vertical Pos (Positie verticale as melden)	Geeft de huidige verticale kalibratiewaarde voor de opgegeven tapedrive weer. Voer het gewenste nummer van de drive in waarna de huidige waarde voor verticale kalibratie voor die drive wordt weergegeven.
Current Extension Pos (Huidige positie uitbreidingsas)	Slaat de huidige fysieke locatie van de uitbreidingsas op als de kalibratiewaarde voor die tapedrive.
Input Extension Pos (Invoer positie uitbreidingsas)	Werkt de kalibratiewaarde van de uitbreidingsas voor de opgegeven tapedrive bij. Voer het gewenste nummer van de drive in en de gewenste waarde voor kalibratie van de uitbreidingsas.
Report Extension Pos (Positie uitbreidingsas melden)	Geeft de huidige kalibratiewaarde van de uitbreidingsas voor de opgegeven tapedrive weer.
Current Horiz. Pos (Huidige pos. hor.)	Werkt de horizontale locatiewaarde voor de geselecteerde tapedrive bij met de huidige fysieke locatie van de horizontale as.
Input Horiz. Pos (Invoer hor. pos.)	Werkt de horizontale kalibratiewaarde voor de geselecteerde tapedrive bij met de ingevoerde waarde.
Report Horiz. Pos (Hor. pos. melden)	Geeft de huidige horizontale kalibratiewaarde voor de opgegeven tapedrive weer.

Load Port Position (Positie laadpoort)

Met Load Port Position kunt u de waarden van de horizontale locatie, de verticale locatie en de uitbreidingslocatie melden of wijzigen voor de laadpoortladen in de tapelibrary.

Tabel 3–15: Functies van het submenu Load Port Position (Positie laadpoort)

Optie	Beschrijving
Current Vertical Pos (Huidige positie verticale as)	Werkt de verticale locatiewaarde voor de opgegeven laadpoortlade bij met de huidige fysieke locatie van de verticale as. Wanneer deze optie wordt geselecteerd, wordt er een waarschuwingsvenster weergegeven. Klik op YES (Ja) om de waarschuwing te laten verdwijnen. Wanneer de waarschuwing van het scherm is verdwenen, voert u het nummer van de gewenste laadpoortlade in en klikt u op OK .
Input Vertical Pos (Invoer positie verticale as)	Werkt de verticale kalibratiewaarde voor de opgegeven laadpoortlade bij. Voer het gewenste nummer van de laadpoortlade in en de gewenste waarde voor verticale kalibratie.
Report Vertical Pos (Positie verticale as melden)	Geeft de huidige verticale kalibratiewaarde voor de opgegeven laadpoortlade weer. Voer het gewenste laadpoortladenummer in, waarna de huidige waarde voor verticale kalibratie voor die laadpoortlade wordt weergegeven.
Current Extension Pos (Huidige positie uitbreidingsas)	Slaat de huidige fysieke locatie van de uitbreidingsas op als de kalibratiewaarde voor die laadpoortlade.
Input Extension Pos (Invoer positie uitbreidingsas)	Werkt de kalibratiewaarde van de uitbreidingsas voor de opgegeven laadpoortlade bij. Voer het gewenste nummer van de laadpoortlade en de gewenste kalibratiewaarde voor de uitbreidingsas in.
Report Extension Pos (Positie uitbreidingsas melden)	Geeft de huidige kalibratiewaarde van de uitbreidingsas voor de opgegeven laadpoortlade weer.
Current Horiz. Pos (Huidige hor. pos.)	Werkt de horizontale locatiewaarde voor de geselecteerde laadpoortlade bij met de huidige fysieke locatie van de horizontale as.
Input Horiz. Pos (Invoer hor. pos.)	Werkt de horizontale kalibratiewaarde voor de geselecteerde laadpoortlade bij met de ingevoerde waarde.
Report Horiz. Pos (Hor. pos. melden)	Geeft de huidige horizontale kalibratiewaarde voor de opgegeven laadpoortlade weer.

PTM Position (Positie PTM)

Met deze optie kunt u de waarden van de horizontale locatie, de verticale locatie en de uitbreidingslocatie voor een doorvoermecanisme melden of wijzigen.

Tabel 3-16: Functies van het submenu PTM (Doorvoermecanisme)

Optie	Beschrijving
Current Vertical Pos (Huidige positie verticale as)	Werkt de verticale locatiewaarde voor het opgegeven doorvoermecanisme bij met de huidige fysieke locatie van de verticale as. Wanneer deze optie wordt geselecteerd, wordt er een popupvenster weergegeven. Voer het nummer van het gewenste doorvoermecanisme in en klik op OK .
Input Vertical Pos (Invoer positie verticale as)	Werkt de verticale kalibratiewaarde voor het opgegeven doorvoermecanisme bij. Voer het nummer van het gewenste doorvoermecanisme en de gewenste verticale kalibratiewaarde bij in het popupvenster en klik op OK .
Report Vertical Pos (Positie verticale as melden)	Geeft de huidige verticale kalibratiewaarde voor het opgegeven doorvoermecanisme weer. Voer het gewenste nummer van het doorvoermecanisme in waarna de huidige waarde voor verticale kalibratie voor dat doorvoermecanisme wordt weergegeven.
Current Extension Pos (Huidige positie uitbreidingsas)	Slaat de huidige fysieke locatie van het doorvoermecanisme op als de kalibratiewaarde voor dat doorvoermecanisme.
Input Extension Pos (Invoer positie uitbreidingsas)	Werkt de kalibratiewaarde van de uitbreidingsas voor het opgegeven doorvoermecanisme bij. Voer het gewenste nummer van het doorvoermecanisme in en de gewenste waarde voor kalibratie van de uitbreidingsas.
Report Extension Pos (Positie uitbreidingsas melden)	Geeft de huidige kalibratiewaarde van de uitbreidingsas voor het opgegeven doorvoermecanisme weer.
Current Horiz. Pos (Huidige hor. pos.)	Werkt de horizontale locatiewaarde voor het opgegeven doorvoermecanisme bij met de huidige fysieke locatie van de horizontale as. Wanneer deze optie wordt geselecteerd, wordt er een popupvenster weergegeven. Voer het nummer van het gewenste doorvoermecanisme in en klik op OK .

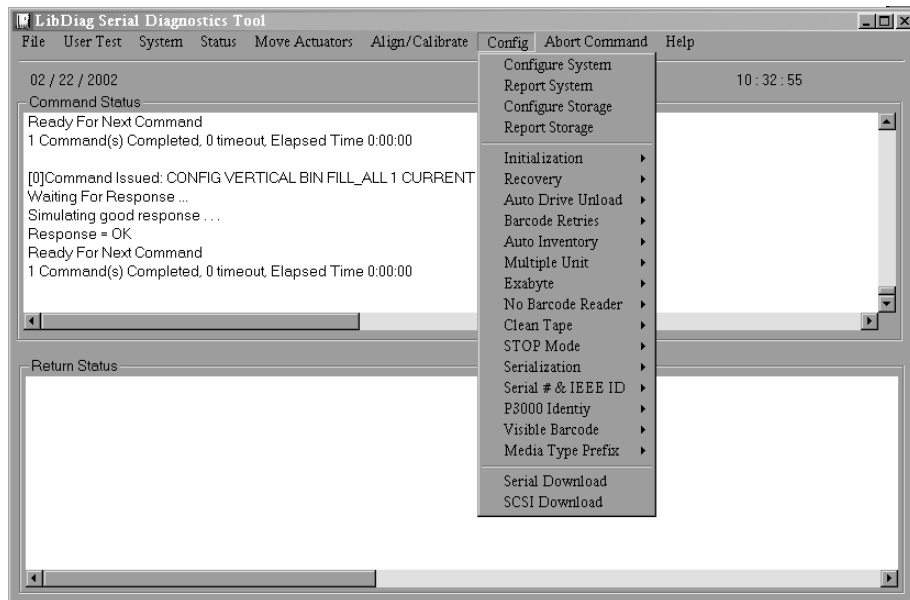
Tabel 3–16: Functies van het submenu PTM (Doorvoermecanisme) (Vervolg)

Optie	Beschrijving
Input Horiz. Pos (Invoer hor. pos.)	Werkt de horizontale kalibratiewaarde voor het geselecteerde doorvoermecanisme bij met de ingevoerde waarde.
Report Horiz. Pos (Hor. pos. melden)	Geeft de huidige horizontale kalibratiewaarde voor het opgegeven doorvoermecanisme weer.

Configuratiemenu

Het configuratiemenu biedt de volgende mogelijkheden:

- de algemene configuratie van de tapelibrary instellen of weergeven;
- een inventarisatie, het NVRAM en/of de streepjescodelezer initialiseren;
- herstelopties en/of de tapereinigingsfunctie in- of uitschakelen;
- een flash download verrichten.



Afbeelding 3–14: Configuratiemenu

Configure System (Systeem configureren)

Met deze optie kunt u het juiste modelnummer van de tapelibrary selecteren. U configureert de tapelibrary als volgt:

1. Selecteer het menu Config (Configuratie).
2. Selecteer Configure System (Systeem configureren).
3. Selecteer het juiste modelnummer.
4. Voer het aantal laden in.
5. Voer het aantal tapedrives in.

OPMERKING: De tapedrives moeten opeenvolgend in de library zijn geplaatst.

6. Voer de gewenste SCSI-ID van de tapelibrary in en klik op **OK**.

Tabel 3–17: Modelnummers van de ESL9000 Serie

Modelnr.	Naam	Product-ID	Max. aant. drives/laden	Type drive
6318280*	ESL9198	ESL9000 Serie	8/198	DLT8000
6318281	ESL9198	P2000 6318281	8/198	DLT8000
6318285*	ESL9198	ESL9000 Serie	8/198	SDLT110
6318286	ESL9198	P2000 6318286	8/198	SDLT110
6310080*	ESL9326	ESL9000 Serie	16/326	DLT7000
6310081	ESL9326	ESL9000 Serie	16/170	DLT7000
6310082	ESL9326	P3000 6310082	16/326	DLT7000
6310085*	ESL9326	ESL9000 Serie	16/326	DLT8000
6313080*	ESL9326	ESL9000 Serie	16/326	SDLT110
6313081	ESL9326	ESL9000 Serie	16/170	SDLT110
6313082	ESL9326	P3000 6438250	16/326	SDLT110
6438280*	ESL9595	ESL9000 Serie	16/595	SDLT110
6438081	ESL9595	ESL9000 Serie	16/399	SDLT110
6438250	ESL9595	P7000 6438250	17/595	SDLT110
* geeft een standaard modelnummer aan.				

Tabel 3–18: Modelnummers van de TL800 Serie

Modelnr.	Naam	Product-ID	Max. aant. drives/laden	Type drive
6210040	TL810	TL810	4/48	DLT2000
6210000	TL812	ACL4/52	4/48	DLT4000
6210010	TL812	TL810	4/48	DLT4000
6210040	TL812	TL810	4/48	DLT7000
6200203	TL820	TL820	3/264	DLT2000
6200216	TL820	ACL 2640	3/264	DLT2000
6200213	TL822	TL820	3/264	DLT4000
6200213	TL893	TL820	3/264	DLT7000
6200221	TL826	ACL 2640	6/176	DLT4000
6200221	TL896	ACL 2640	6/176	DLT7000
6200223	TL826	TL820	6/176	DLT4000
6200223	TL896	TL820	6/176	DLT7000
6210030	TL894	ACL4/52	4/48	DLT7000
6210040	TL894	TL810	4/48	DLT7000
6240081	TL895	TL810	7/96	DLT7000
6240080	TL895	TL895	7/96	DLT7000
6240050	TL895	ACL 7100	7/96	DLT7000

Report System (Systeem melden)

Met Report System geeft u de huidige configuratie van de tapelibrary, inclusief het modelnummer, aantal laden, aantal drives en de SCSI-ID van de tapelibrary, weer in het venster Return Status.

U geeft de huidige configuratie van de tapelibrary als volgt weer:

1. Selecteer het menu Config (Configuratie).
2. Selecteer Report System (Systeem melden).

De gegevens worden weergegeven in het venster Return Status.

Configure Storage (Opslag configureren)

Met Configure Storage kunt u de juiste opslagconfiguratie voor uw systeem selecteren.

U selecteert als volgt de juiste opslagconfiguratie:

1. Selecteer het menu Config (Configuratie).
2. Selecteer de gewenste opslagconfiguratie en klik op **OK**.

Report Storage (Opslag melden)

Met behulp van Report Storage wordt de status van opslagelementen in het systeem gemeld.

U kunt als volgt het statusrapport van opslagelementen bekijken:

1. Klik op het menu Configure (Configureren).
2. Selecteer Report Storage (Opslag melden).
3. Selecteer de gewenste opslagconfiguratie en klik op **OK**.

Initialization (Initialisatie)

U selecteert als volgt een initialisatieoptie:

1. Selecteer het menu Config (Configuratie).
2. Selecteer Initialization (Initialisatie).
3. Selecteer de gewenste optie:
 - Init Inventory (Inventarisatie)
 - Init PTM Inventory (PTM-inventarisatie initialiseren)
 - Init Non-Vol RAM (Niet-vluchtig RAM)

Init Inventory (Inventarisatie)

Met Initialize Inventory start u een inventarisatie van de tapelibrary. Hierbij worden de cartridges in de opslagladen, de laadpoortladen, de tapedrives en het doorvoermecanisme gescand en wordt vervolgens de locatie en de identiteit van alle tapecartridges met streepjescodes geregistreerd. Als alle laden in de tapelibrary zijn gevuld met cartridges voorzien van streepjescodelabels, duurt de volledige inventarisatie ongeveer vijf tot zes minuten.

Init PTM Inventory (PTM-inventarisatie initialiseren)

Met Initialize PTM Inventory start een inventarisatie van cartridges, waarbij alleen de cartridges in het doorvoermecanisme worden gescand.

U voert als volgt een inventarisatie van uitsluitend het doorvoermecanisme uit:

1. Selecteer het menu Config (Configuratie).
2. Selecteer Initialization (Initialisatie).
3. Selecteer Init PTM Inventory (PTM-inventarisatie initialiseren).

Init Non-Vol RAM (Niet-vluchtig RAM)

Gebruik deze optie om niet-vluchtig RAM te initialiseren of opnieuw in te stellen.

OPMERKING: De kalibratiewaarden worden bewaard in het niet-vluchtige RAM op de controllerkaart van de robotica. Als er een nieuwe controllerkaart voor de robotica in de tapelibrary wordt geïnstalleerd, is het raadzaam het niet-vluchtige RAM te initialiseren voordat de kalibratieprocedure wordt uitgevoerd.

U initialiseert als volgt het NVRAM:

1. Selecteer het menu Config (Configuratie).
2. Selecteer Initialization (Initialisatie).
3. Selecteer Init Non-Vol RAM (Niet-vluchtig RAM initialiseren)

Recovery (Herstel)

Met deze optie opent u een submenu met de volgende opties:

- Enable (Inschakelen)
- Disable (Uitschakelen)
- Report (Melden)

Enable Recovery (Herstel inschakelen)

Wanneer de herstelfunctie is ingeschakeld, probeert de tapelibrary te herstellen van interne afwijkingen om alsnog een opdracht die is verzonden vanaf de diagnose-pc (of de host) uit te voeren.

OPMERKING: Wanneer de tapelibrary wordt ingeschakeld, wordt de herstelfunctie automatisch ingeschakeld. Dit is de standaardconditie voor deze voorziening en deze optie moet ingeschakeld blijven behalve wanneer u een probleem probeert op te lossen.

U schakelt als volgt de herstelfunctie in:

1. Selecteer het menu Config (Configuratie).
2. Selecteer Recovery (Herstel).
3. Selecteer Enable (Inschakelen).

Disable Recovery (Herstel uitschakelen)

Als de herstelfunctie is uitgeschakeld en een opdracht bij de eerste poging niet met succes kan worden uitgevoerd, wordt meteen een foutbericht gegenereerd. Laat altijd de herstelfunctie ingeschakeld wanneer u de tapelibrary online zet voor de operator.

U schakelt als volgt het herstellen na een fout uit:

1. Selecteer het menu Config (Configuratie).
2. Selecteer Recovery (Herstel).
3. Selecteer Disable (Uitschakelen).

Report Recovery (Herstel melden)

Met deze optie meldt u de huidige instelling voor de herstelfunctie (ingeschakeld of uitgeschakeld).

U meldt als volgt de huidige instelling voor herstel:

1. Selecteer het menu Config (Configuratie).
2. Selecteer Recovery (Herstel).
3. Selecteer Report (Melden).

Auto Drive Unload (Automatisch drive verwijderen)

Met deze optie opent u een submenu met de volgende opties:

- Enable (Inschakelen)
- Disable (Uitschakelen)
- Report (Melden -hiermee wordt de huidige status van Auto Drive Unload gemeld)

OPMERKING: Auto Drive Unload is standaard ingeschakeld. Als u deze voorziening uitschakelt, worden de drives niet automatisch leeggemaakt bij de opdracht Pick From Drive (Pakken uit drive).

Barcode Retries (Aantal pogingen voor streepjescode)

Met deze optie kunt u het aantal pogingen instellen dat de scanner moet ondernemen om te proberen een streepjescode te lezen.

OPMERKING: De standaardinstelling is acht pogingen. U wordt aangeraden deze waarde niet te wijzigen.

Met Report (Melden) wordt het huidige aantal pogingen voor de betreffende tapelibrary aangegeven.

Wanneer u Barcode Retries (Aantal pogingen voor streepjescode) selecteert, wordt er een submenu weergegeven met de volgende opties:

- Number of retries (Aantal pogingen)
- Report (Melden)

Auto Inventory (Automatische inventarisatie)

Wanneer Auto Inventory is ingeschakeld, wordt automatisch een inventarisatie verricht wanneer de tapelibrary wordt opgestart.

Wanneer u Auto Inventory (Automatische inventarisatie) selecteert, wordt er een submenu weergegeven met de volgende opties:

- Enable (Inschakelen)
- Disable (Uitschakelen)
- Report (Melden - meldt of Auto Inventory is in- of uitgeschakeld)

Multiple Unit (Meerdere eenheden)

Hiermee kunt u de configuratie van de tapelibrary instellen op een van de volgende instellingen:

- Single unit (Eén eenheid)
- Master unit (Primaire eenheid)
- Slave unit (Secundaire eenheid)
- Report (Melden)

Exabyte

Niet van toepassing op ESL- of TL- tapelibrary's.

No Barcode Reader (Geen streepjescodelezer)

Wanneer deze optie is uitgeschakeld, worden de streepjescodes gelezen tijdens het inventarisatieproces. Wanneer deze optie is ingeschakeld, worden geen streepjescodes gelezen, maar wordt in plaats daarvan met de cartridge-in-grijpersensor bepaald of er een cartridge in elke drive en opslaglade zit.

Wanneer u No Barcode (Geen streepjescodelezer) selecteert, wordt er een submenu weergegeven met de volgende opties:

- Enable (Inschakelen)
- Disable (Uitschakelen)
- Report (Melden - meldt of Auto Inventory is in- of uitgeschakeld)

Clean Tape (Tape reinigen)

Met deze optie opent u een submenu met de volgende opties:

- Enable Clean Tape (Tape reinigen inschakelen)
- Disable Clean Tape (Tape reinigen uitschakelen)
- Report Clean Tape (Tape reinigen melden)

Enable Clean Tape (Tape reinigen inschakelen)

Met deze optie activeert u het automatisch reinigen.

OPMERKING: Het in- of uitschakelen van automatische reiniging via de diagnosesoftware is tijdelijk. Wanneer de tapelibrary wordt uitgeschakeld en weer ingeschakeld, wordt de laatste stand voor automatisch reinigen hersteld die was geselecteerd door de hostcontroller met de opdracht "Mode Select". Bij levering is automatisch reinigen uitgeschakeld op de tapelibrary.

U schakelt als volgt het automatisch reinigen in:

1. Selecteer het menu Config (Configuratie).
2. Selecteer Clean Tape (Tape reinigen).
3. Selecteer Enable Clean Tape (Tape reinigen inschakelen).
4. Controleer via Report Clean Tape of automatisch reinigen is ingeschakeld.

Disable Clean Tape (Tape reinigen uitschakelen)

Met deze optie u het automatisch reinigen uit.

OPMERKING: Het in- of uitschakelen van automatische reiniging via de diagnosesoftware is tijdelijk. Wanneer de tapelibrary wordt uitgeschakeld en weer ingeschakeld, wordt de laatste stand voor automatisch reinigen hersteld die was geselecteerd door de hostcontroller met de opdracht "Mode Select". Bij levering is automatisch reinigen uitgeschakeld op de tapelibrary.

U schakelt als volgt het automatisch reinigen uit:

1. Selecteer het menu Config (Configuratie).
2. Selecteer Clean Tape (Tape reinigen).
3. Selecteer Disable Clean Tape (Tape reinigen uitschakelen).
4. Controleer via Report Clean Tape of automatisch reinigen is uitgeschakeld.

Report Clean Tape (Tape reinigen melden)

Wanneer deze optie is geselecteerd, wordt informatie verstrekt (in het venster Return Status) die aangeeft of automatisch reinigen is ingeschakeld of uitgeschakeld en wordt de status van elke tapedrive weergegeven (dat wil zeggen, of reinigen al dan niet nodig is). Daarnaast wordt er informatie gegeven over de locatie van de laden en het aantal keren dat elke reinigingscartridge in de library is gebruikt.

U geeft als volgt de status weer van de functie voor automatisch reinigen:

1. Selecteer het menu Config (Configuratie).
2. Selecteer Clean Tape (Tape reinigen).
3. Selecteer Report Clean Tape (Tape reinigen melden).
4. De gegevens worden weergegeven in het venster Return Status.

STOP Mode (Stand STOP)

Met Stop Mode krijgt u toegang tot een submenu met de volgende opties, waarmee u de status van de tapelibrary kunt instellen tijdens het oplossen van problemen:

- Stop On (Stop ingeschakeld)
- Stop Off (Stop uitgeschakeld)
- Stop Report (Stop melden)

Serialization (Serieschakeling)

Met deze optie kunt u de serieschakeling van de tapelibrary activeren via een submenu met de volgende opties:

- Enable (Inschakelen)
- Disable (Uitschakelen)

OPMERKING: Disable (Uitschakelen) is geen geldige opdracht voor ESL- of TL- library's. Serieschakeling is altijd ingeschakeld.

- Report (Melden)

Serial # & IEEE ID (Serienummer & IEEE-ID)

Met deze optie kunt u een melding over het serienummer en het IEEE ID-nummer opvragen en instellen. Selecteer Serial # IEEE (Serienummer & IEEE-ID) om toegang te krijgen tot de volgende opties in het submenu:

- Config Serial # (Serienummer configureren)
- Report Serial # (Serienummer melden)
- Set IEEE ID (IEEE-ID instellen)
- Report IEEE ID (IEEE-ID melden)

OPMERKING: Bij sommige ESL9000 library's kunt u het serienummer of het IEEE-ID-nummer niet wijzigen, vanwege interne identificatieprocessen van de tapelibrary; u kunt echter wel informatie over deze items opvragen.

P3000 Identity

Dit wordt niet ondersteund op ESL- of TL- library's.

Visible Barcode (Zichtbare streepjescode)

Met deze optie kunt u de lengte van de zichtbare streepjescode instellen op zes tot acht tekens. Het submenu bevat de volgende opties:

- Config Length (Lengte configureren)
- Report Length (Lengte melden)

Media Type Prefix (Voorvoegsel mediatype)

Met deze optie kunt u het zevende en achtste streepjescodeteken, waarmee het mediatype wordt aangegeven, het voorvoegsel laten worden van het streepjescodelabel. Het submenu bevat de volgende opties:

- Enable (Inschakelen)
- Disable (Uitschakelen)
- Report (Melden)

Serial Download (Serieel downloaden)

Serieel downloaden wordt gebruikt om firmwarerevisies van de robotica te laden via de seriële poort. De op deze manier gedownloadte firmware blijft in het systeem totdat u nieuwere firmware voor robotica downloadt.

OPMERKING: Het hex-bestand (S6211250.HEX) voor het downloaden moet naar dezelfde directory worden gekopieerd als LibDiag.

U voert als volgt een seriële download uit:

1. Selecteer het menu Config (Configuratie).
2. Selecteer Serial Download (Serieel downloaden).
3. Selecteer het bestand dat u wilt downloaden en klik op **OK**.
4. Voer Y in en klik op **OK**.

OPMERKING: Het downloaden duurt ongeveer 60-90 minuten. Wanneer het voltooid is, wordt "SERIAL DOWNLOAD COMPLETED" weergegeven in het venster Command Status (Opdrachtstatus).



VOORZICHTIG: Ter voorkoming van beschadiging van de apparatuur mag de library tijdens dit proces niet worden uitgeschakeld.

SCSI Download (Via SCSI downloaden)

SCSI Download wordt gebruikt om firmwarerevisies voor de robotica te laden via de SCSI-bus. De firmware die op deze manier wordt gedownload blijft in het systeem totdat nieuwe firmware voor de robotica wordt gedownload.

U voert als volgt een SCSI-download uit:

1. Zorg dat de tapelibrary via SCSI is aangesloten op de hostcomputer. (Dit kan worden gecontroleerd door een normale SCANBUS uit te voeren).
2. Selecteer het menu Config (Configuratie).
3. Selecteer SCSI Download (Via SCSI downloaden).
4. Selecteer het bestand dat u wilt downloaden en klik op **OK**.
5. Klik ter bevestiging op **YES** (Ja).

OPMERKING: Het downloaden via SCSI duurt ongeveer 5-7 minuten. Wanneer het voltooid is, wordt "SCSI DOWNLOAD COMPLETE" weergegeven in het venster Command Status (Opdrachtstatus).



VOORZICHTIG: Ter voorkoming van beschadiging van de apparatuur mag de library tijdens dit proces niet worden uitgeschakeld.

Tapelibrary initialiseren

Voer de volgende procedure uit om de tapelibrary te initialiseren na het downloaden van een nieuw programma of het vervangen van de controllerkaart van de robotica:

1. Initialiseer het NVRAM (niet-vluchtig RAM).
2. Configureer de tapelibrary voor het aantal bestaande drives. Dit kan op twee manieren:
 - Met de optie Configure System (Systeem configureren) in het menu Configuration (Configuratie).
 - Met de optie # Drives (Aantal tapedrives) in Configure: Library Settings (Configureren: Library-instellingen) van het bedieningspaneel.
3. Kalibreer de gehele tapelibrary met de optie All (Alles) in het submenu Calibrate (Kalibreren).
4. Zet de tapelibrary uit en weer aan.



VOORZICHTIG: Wanneer u de tapelibrary uit en weer aan wilt zetten, moet de tapelibrary minimaal 15 seconden uitgeschakeld blijven voordat u de tapelibrary weer inschakelt.

Abort Command (Opdracht afbreken)

Met deze voorziening kunt u een test die wordt uitgevoerd, beëindigen of annuleren.

U beëindigt als volgt een test:

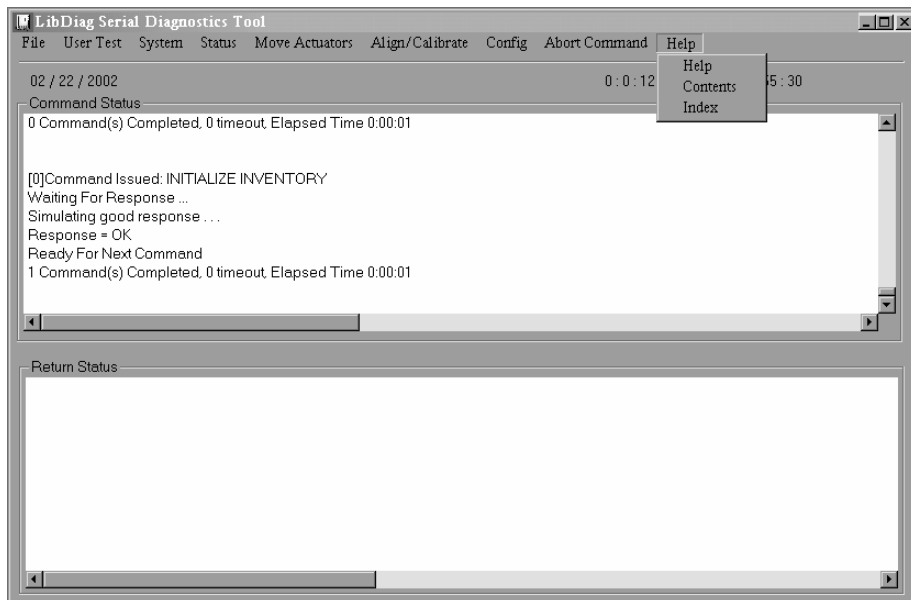
1. Initieer een test uit het menu, behalve Home All (Alles naar uitgangspositie).
2. Zodra de test is gestart, selecteert u Abort Command (Opdracht afbreken).

OPMERKING: Het duurt enkele seconden voordat deze opdracht effect heeft.

Help

Met deze voorziening krijgt u toegang tot het Help-bestand dat bij het hele programma hoort. Wanneer u dit opent, verschijnt een submenu met de volgende opties:

- Help
- Contents (Inhoud)
- Index



Afbeelding 3–15: Help-menu

Index

A

- Aansluiten, RS-232-kabel 1–2
- Aantal lussen, instellen 3–5
- Abort Command (Opdracht afbreken) 3–49
- Actuator Status (Status van actuator) 3–11
- Adressen van websites, definitie conventie vii
- Apparatuursymbolen viii
- Applicatienamen, definitie conventie vii
- Auto Drive Unload (Automatisch drive leegmaken) 3–42
- Auto Inventory (Automatische inventarisatie) 3–43

B

- Baudrate, selecteren 1–3
- Belangrijk, definitie viii
- Bestandsnamen, definitie conventie vii
- Bijbehorende documentatie vii
- Bin Position (Ladepositie) 3–31
- Bin SysTest (Systest lade) 3–9
- Bin/Drive SysTest (Systest lade/drive) 3–9

C

- Capture (Opname), opdrachten 3–7
- Cartridge
 - oppakken 3–25
 - plaatsen 3–26
 - streepjescode lezen 3–27
- Cartridge pakken 3–25
- Cartridge plaatsen 3–26

- Clean Tape (Tape reinigen) 3–44
- Command Status, venster 2–3
- Configuratiemenu 3–37
- Configure Storage (Opslag configureren) 3–40
- Configure System (Systeem configureren) 3–38
- Conventies
 - adressen van websites vii
 - applicatienamen, definitie vii
 - bestandsnamen, definitie vii
 - document vii
 - invoer van de gebruiker, definitie vii
 - menuopties, definitie vii
 - menureeksen, definitie vii
 - namen van dialoogvensters, definitie vii
 - namen van knoppen, definitie vii
 - namen van opdrachten, definitie vii
 - systeemberichten, definitie vii
 - toetsenbordtoetsen, definitie vii
 - variabelen vii

D

- Display Serial # (Serienummer weergeven) 3–14
- Document
 - conventies vii
- Documentatie, bijbehorend vii
- Drive position (Positie van de drive) 3–33
- Drive, informatie verstrekken 3–31

E

- Elementstatus 3–15

F

- Firmware
 - SCSI Download (Via SCSI downloaden) 3–47
 - Serial Download (Serieel downloaden) 3–47
- Foutberichten 1–4
- Functies in het submenu Calibrate (Kalibreren) 3–29
- Functies in het submenu Gripper 3–21
- Functies van het submenu Drive Door 3–22
- Functies van het submenu Load Port (Laadpoort) 3–24
- Functies van het submenu Pass Through (Doorvoermecanisme) 3–23
- Functies van het submenu Rotary 3–22

G

- Geautoriseerde Business en Service Partner x
- Gevaar elektrische schok, symbool en definitie viii
- Groot gewicht, symbool en definitie ix

H

- Heet oppervlak, symbool en definitie viii
- Help
 - gebruiken 1–4
 - menu 3–49
 - online foutberichten 1–4
- Home All (Alles naar uitgangspositie) 3–17
- Hoofdmenu 1–3, 2–2, 3–1
- Horizontal Axis (Horizontale as) 3–17
 - functies in het submenu 3–17

I

- Init Inventory (Inventarisatie) 3–40
- Init Non-Vol RAM (Niet-vluchtig RAM initialiseren) 3–41
- Init PTM Inventory (PTM-inventarisatie) 3–41
- Initialisatie 3–40
- Installeren, software 1–1
- Invoer van de gebruiker, definitie conventie vii

K

- Kabel, RS-232, aansluiten 1–2
- Kalibraties, rapport 3–9

L

- Library
 - aansluiten op de diagnose-pc 1–2
 - offline zetten 1–3
- Library SCSI ID (SCSI-ID tapelibrary) 3–29
- Load Port Position (Positie laadpoort) 3–35
- Loop mode (Lusmodus) 3–4

M

- Media Prefix Type (Voorvoegsel mediatype) 3–47
- Meerdere voedingseenheden, symbool en definitie viii
- Menu
 - Align/Calibrate (Uitlijnen/kalibreren) 3–28
 - configuratie 3–37
 - Help 3–49
 - Move Actuators (Actuatoren verplaatsen) 3–16
 - opties, definitie conventie vii
 - reeksen, definitie conventie vii
 - Status 3–11
 - structuur 3–2
 - System Tests (Systeemtests) 3–8
 - User Tests (Gebruikerstests) 3–4
- Menu Align/calibrate (Uitlijnen/kalibreren) 3–28
- Menu Move Actuators (Actuatoren verplaatsen) 3–16
- Menu Status 3–11
- Modelnummers
 - ESL9000 3–38
 - TL800 3–39
- Move Cartridges (Cartridges verplaatsen) 3–25
- Multiple Unit (Meerdere eenheden) 3–43

N

- Namen van dialoogvensters, definitie conventie vii
- Namen van knoppen, definitie conventie vii
- Namen van opdrachten, definitie conventie vii
- Netwerkaansluiting, symbool en definitie viii
- No Barcode Reader (Geen streepjescodelezer) 3-44

O

- Opdrachten
 - Capture (Opname) 3-7
 - User Input (Gebruikersinvoer) 3-6
- Opmerking, definitie viii

P

- PTM Position (Positie PTM) 3-36

R

- Random bin SysTest (Willekeurige Systest lade) 3-10
- Random Bin/Drive Systest (Willekeurige Systest lade/drive) 3-10
- Random SysTest (Willekeurige Systest) 3-10
- Recovery (Herstel) 3-41
- Report Drive (Drive melden) 3-31
- Report Lib. SCSI-ID 3-30
- Report Statistics (Statistische gegevens) 3-12
- Report Storage (Opslag melden) 3-40
- Report System (Systeem melden) 3-39
- Reset Drive (Drive opnieuw instellen) 3-30
- Reset Statistics (Beginwaarden statistische gegevens) 3-12
- Return Status, venster 2-3

S

- SCSI Download (Via SCSI downloaden) 3-47
- SCSI-ID
 - drive instellen 3-30
 - drive opnieuw instellen 3-30
 - library instellen 3-29
 - weergeven 3-30

- SCSI-ID van drive 3-30
- Self Test All (Zelftest alles) 3-16
- Serial # & IEEE ID (Serienummer & IEEE-ID) 3-46
- Serial Download (Serieel downloaden) 3-47
- Serialization (Serieschakeling) 3-46
- Software
 - afsluiten 1-4
 - Command Status, venster 2-3
 - hoofdmenu 1-3, 2-2
 - installeren 1-1
 - menustructuur 2-1
 - Return Status, venster 2-3
 - starten 1-2
 - vereiste schijfruimte 1-1
- Statistics (Statistische gegevens)
 - rapport 3-12
 - reset 3-12
- Status
 - actuator 3-11
- STOP Mode (Stand STOP) 3-45
- Streepjescode
 - aantal pogingen 3-43
 - cartridge lezen 3-27
- Symbolen
 - in tekst vii
 - op apparatuur viii
- Systeemberichten, definitie conventie vii
- System Info (Systeem informatie) 3-14
- System Monitor (Systeemcontrole) 3-15
- System Tests (Systeemtests), menu 3-8
- SysTest Info (Info Systest) 3-13

T

- Tapelibrary initialiseren 3-48
- Technische ondersteuning
 - inroepen ix
- Technische ondersteuning ix
- Tekstsymbolen vii

T

- draaiende as 3–9
 - grijper 3–9
 - horizontaal 3–8
 - uitbreiding 3–9
 - verticaal 3–8
- Testbestanden, door de gebruiker gedefinieerd 3–7
- Toetsen op toetsenbord, definitie conventie vii
- Track Mode (Volgmodus) 3–5

U

- Uitbreidingsas, functies in het submenu 3–20
- Unload Tape (Tape verwijderen) 3–24
- User Input Command (opdracht Gebruikersinvoer) 3–6
- User Tests (Gebruikerstests) 3–4

V

- Variabelen, definitie conventie vii
- Vereiste schijfruimte 1–1
- Verticale as, functies in het submenu 3–18
- Visible Barcode (Zichtbare streepjescode) 3–46
- Voorzichtig
 - symbool en definitie viii

W

- Waarschuwing
 - gevaar elektrische schok, definitie viii
 - groot gewicht, symbool, definitie ix
 - meerdere voedingseenheden, symbool, definitie viii
 - netwerkaansluiting, symbool, definitie viii
 - symbool en definitie vii
 - symbool heet oppervlak, definitie viii