

---

---

## **Copyright und Garantie**

---

Die Information in diesem Dokument kann ohne vorherige Ankündigung geändert werden und stellt keine Verbindlichkeit oder Verantwortung seitens des Herstellers für mögliche Fehler in diesem Handbuch dar.

Hinsichtlich Qualität, Genauigkeit oder Eignung werden für keinen Teil dieses Dokuments direkte oder indirekte Garantien ausgegeben. In keinem Fall ist der Hersteller haftbar für direkte, indirekte, besondere, zufällige oder Folgeschäden aufgrund Defekten oder Fehlern dieses Handbuchs oder des Produkts.

In diesem Handbuch erscheinende Produktnamen dienen ausschließlich Identifikationszwecken. In diesem Dokument erscheinende Warenzeichen, Produktnamen oder Markennamen sind Eigentum der jeweiligen Eigentümer.

Dieses Dokument enthält durch Kopierschutzgesetze geschützte Informationen. Alle Rechte sind vorbehalten. Kein Teil dieses Handbuchs darf ohne vorherige schriftliche Erlaubnis des Herstellers durch jegliche mechanische, elektronische oder andere Mittel vervielfältigt werden.

Bei falscher Einstellung der Soundkarte durch den Anwender, die zum Versagen des Soundkarte oder zu Störungen führen, sprechen wir uns jeglicher Verantwortung frei.

---

---

---

---

---

---

---

---

# ABIT Home Theater AU10 Plus

## 5.1 Kanal-Soundkarte

### Index

---

<b>KAPITEL 1. BEVOR SIE BEGINNEN .....</b>	<b>1-1</b>
1-1. HAUPT-EIGENSCHAFTEN .....	1-1
1-2. EIGENSCHAFTEN UND NUTZEN .....	1-2
1-3. WAS ENTHÄLT DIE SCHACHTEL? (VERPACKUNGSINHALT).....	1-4
<b>KAPITEL 2. HARDWARE-INSTALLATION .....</b>	<b>2-1</b>
2-1. KARTENINSTALLATION .....	2-1
2-2. LAYOUT DER KARTE.....	2-2
2-3. S/PDIF-VERBINDUNG .....	2-3
2-4. FERNSTEUERUNGS-VERBINDUNG (OPTIONAL).....	2-4
2-5. "G9 TO 6CH ADAPTERKABEL"-VERBINDUNG .....	2-8
<b>KAPITEL 3. TREIBERINSTALLATION.....</b>	<b>3-1</b>
3-1. WINDOWS 98/ME.....	3-1
3-2. WINDOWS 2000 .....	3-3
3-3. WINDOWS XP .....	3-6
<b>KAPITEL 4. HILFSPROGRAMM-SETUP .....</b>	<b>4-1</b>
4-1. WINDVD.....	4-1
4-2. WINRIP.....	4-4
4-3. YAMAHA SOFTSYNTHESIZER.....	4-12
4-4. DIRECTX .....	4-15
<b>Anhang A. Produkt-FAQ .....</b>	<b>A-1</b>
<b>Anhang B. Technische Unterstützung.....</b>	<b>B-1</b>



## **Kapitel 1. Bevor Sie beginnen**

---

Herzlichen Glückwunsch! Sie haben eine der leistungsstärksten 3D-Soundkarten erworben, die auf dem Markt erhältlich sind. In diesem Kapitel erläutern wir Ihnen die Haupteigenschaften, weitere Eigenschaften und deren Vorteile sowie den Verpackungsinhalt der ABIT Home Theater AU10-Soundkarte.

### **1-1. Haupteigenschaften**

---

- ForteMedia FM801-AU-Audiocontroller
- 5.1-Kanal-Ausgabe
- PCI 2.1-kompatibel
- Unterstützung für Oft MPEG-II
- Kompatibel mit Microsoft® DirectSound und MMSystem
- Unterstützung für 128-Voice Software WaveTable Synthesizer
- Unterstützung für Superior 3D positional Audio
- Kompatibel mit Creative Environmental Audio (EAX), A3D 1.0-Spielen
- Unterstützung für DOS-Spiele ohne Softwareemulation
- Analoges/Digitales Joystick-Interface
- Kompatibel mit Legacy Audio
- Hardwarekompatibel mit Sound Blaster Pro
- AdLib-kompatibler Musiksynthesizer
- MPU401 UART Mode MIDI-Interface

## 1-2. Eigenschaften und Nutzen

---

### Yamaha XG

- Hochqualitativer Sound in CD-Qualität
- Unterstützung des XG-Format mit einem großen Bereich an Soundeffekten und anderen, diversen Effekten.
- Dynamisches Filtern ermöglicht das Reproduzieren feiner Musiknuancen.
- Gleichzeitige Wiedergabe von MIDI und Audio ist nun möglich.

### WinDVD

- WinDVD ist ein Software-DVD-Decoder/Player, der die wachsende Nachfrage nach DVD-Wiedergabe auf dem PC bedient. Dieser Software DVD-Decoder/Player beinhaltet Wiedergabefunktionen für MPEG1 und MPEG2-Dateien, einen leistungsstarken VCD 2.0-Player sowie Wiedergabefunktionen für MP3-Audiodateien und SVCD. Die Decodingfunktion für Dolby AC-3 und DTS unterstützt 6-Kanal-Signalausgabe.

### Fernbedienung

- Durch die weltweit einzige vollständige Fernbedienung können Sie sich zurücklehnen und sich Ihre DVD in Ruhe ansehen und die digitale 5.1-Kanal-Ausgabe genießen. Wie bei Bedienung einer TV-Fernbedienung müssen Sie nicht mehr aufstehen, um Einstellungen an Ihrem Wiedergabegerät vorzunehmen.
- Sie können die Fernbedienung ebenfalls im Büro zur Kontrolle Ihrer PowerPoint-Präsentationen verwenden.

### Tolle Soundklarheit

- Höchste Qualität bei Wiedergabe und Aufnahme durch Trennen von Digitalcontroller (FM801) und CODEC (AC'97).

### Soundgenauigkeit bis auf die Musiknoten

- Unterstützung für Software-Wavetable-Synthesizer (Musiksynthesizer-Engine).

### WinRip™

- Dieses Programm bietet Ihnen ein komplettes Umfeld für Audiowiedergabe und -aufnahme für alle momentan verfügbaren Audioformate, einschließlich MP3, MP2, WAVE, MIDI und Audio CD für Abits 5.1-Kanal-Wiedergabegerät.

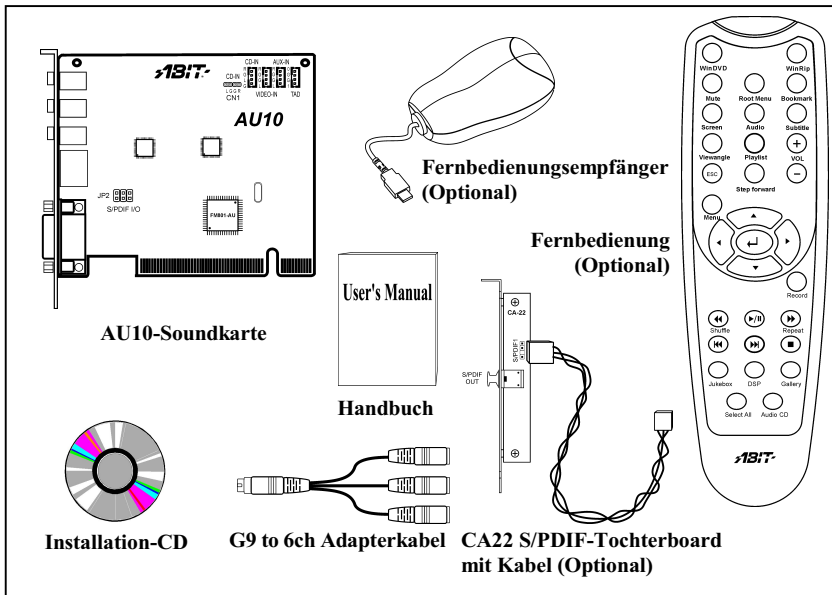
### **3D Positionaler Sound**

- Q3D ist der von QSound bereitgestellte, positionelle 3D-Soundalgorithmus. Er kann ein System mit zwei Lautsprechern als "Full Surround Sound"-Quelle erscheinen lassen. Er unterstützt Microsoft® Direct Sound und positionelle 3D-Spiele. Durch diesen Treiber können Sie Ihre AU10 PCI-Soundkarte zum Spielen von aufregenden Computerspielen mit positionellem 3D-Sound benutzen.

### 1-3. Was enthält die Schachtel? (Verpackungsinhalt)

Lesen Sie diesen Abschnitt für Informationen über den Inhalt der ABIT Home Theater AU10-Soundkarten-Verpackung.

- ☑ (1) ABIT Home Theater AU10-Soundkarte
- ☑ (1) G9 to 6ch Adapterkabel  
Rote Buchse: Anschluss der vorderen Lautsprecher  
Weiße Buchse: Anschluss der hinteren Lautsprecher  
Schwarze Buchse: Anschluss des mittleren Lautsprechers /Subwoofer
- ☑ (1) Fernbedienung (Optional)
- ☑ (1) Fernbedienungsempfänger (Optional)
- ☑ (1) CA22 S/PDIF-Tochterboard mit Kabel (Optional)
- ☑ (1) Handbuch
- ☑ (1) ABIT Home Theater AU10-Soundkarten-Installations-CD





---

## Kapitel 2. Hardware-Installation

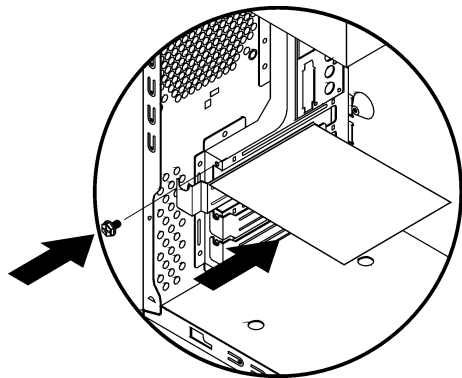
---

Die Hardwareinstallation der ABIT Home Theater AU10-Soundkarte ist einfach und lässt sich schnell durchführen. Stecken Sie die ABIT Home Theater AU10-Soundkarte lediglich in eine freie PCI-Schnittstelle auf Ihrem Motherboard und fixieren sie an der Rückseite.

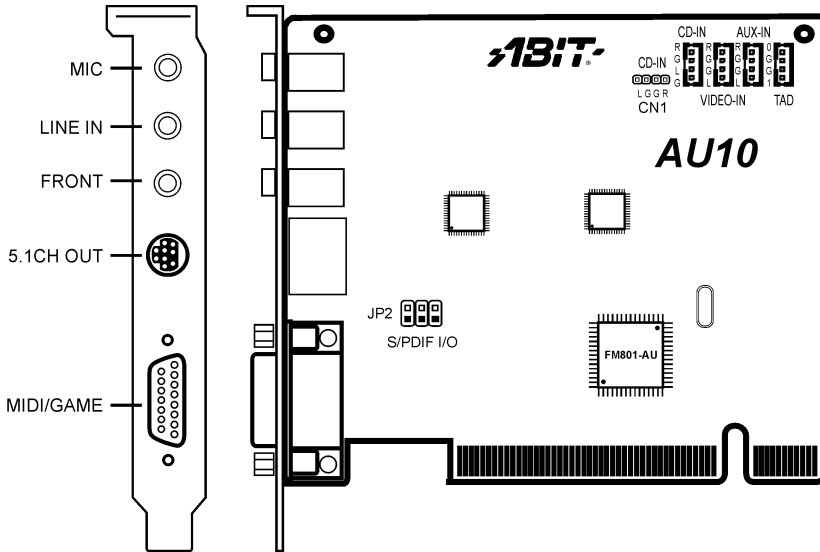
### 2-1. Karteninstallation

---

1. Schalten Sie den PC und alle an ihn angeschlossenen externen Geräte (z.B. Drucker...usw.) ab und nehmen daraufhin das PC-Gehäuse ab.
2. Finden Sie eine freie PCI-Erweiterungs-Schnittstelle. Ihre ABIT Home Theater AU10-Soundkarte kann in einer beliebigen PCI-Erweiterungs-Schnittstelle installiert werden. Entfernen Sie die Metallabdeckung der ausgewählten Schnittstelle. Heben Sie sich die Schraube auf.
3. Richten Sie die ABIT Home Theater AU10-Soundkarte an der Erweiterungsschnittstelle aus. Halten Sie die Karte an ihren Kanten und stecken die Karte in die Schnittstelle. Führen Sie dies nicht mit Gewalt durch und drücken auf keinerlei Komponenten der Soundkarte. Vergewissern Sie sich, dass sie fest in der Schnittstelle steckt und vollständig fixiert ist.
4. Schrauben Sie die ABIT Home Theater AU10-Soundkarte in der Erweiterungsschnittstelle fest. Richten Sie die Kerbe der Befestigungsklammer der Soundkarte an der Rückseite des Computergehäuses aus. Benutzen Sie zum Befestigen der Soundkarte die Schraube, die Sie von der Metallabdeckung entfernt haben.
5. Bringen Sie das Computergehäuse wieder auf Ihrem Computer an. Nun sind Sie bereit zum Neustart Ihres PCs.



## 2-2. Layout der Karte



**MIC:** Zum Anschluss eines Mikrofons.

**LINE IN:** Zum Anschluss einer externen Audioquelle.

**FRONT:** Zum Anschluss des Audiosystems mit 2 Lautsprechern.

**5.1CH OUT:** Zum Anschluss des Audiosystems mit 6 Lautsprechern.

**MIDI/GAME:** Zum Anschluss eines MIDI-Players oder eines Joysticks.

**CD-IN:** Zum Anschluss des Audio-Out-Anschlusses eines internen CD/DVD-ROM-Laufwerks.

**VIDEO-IN:** Zum Anschluss einer zusätzlichen Grafikkarte.

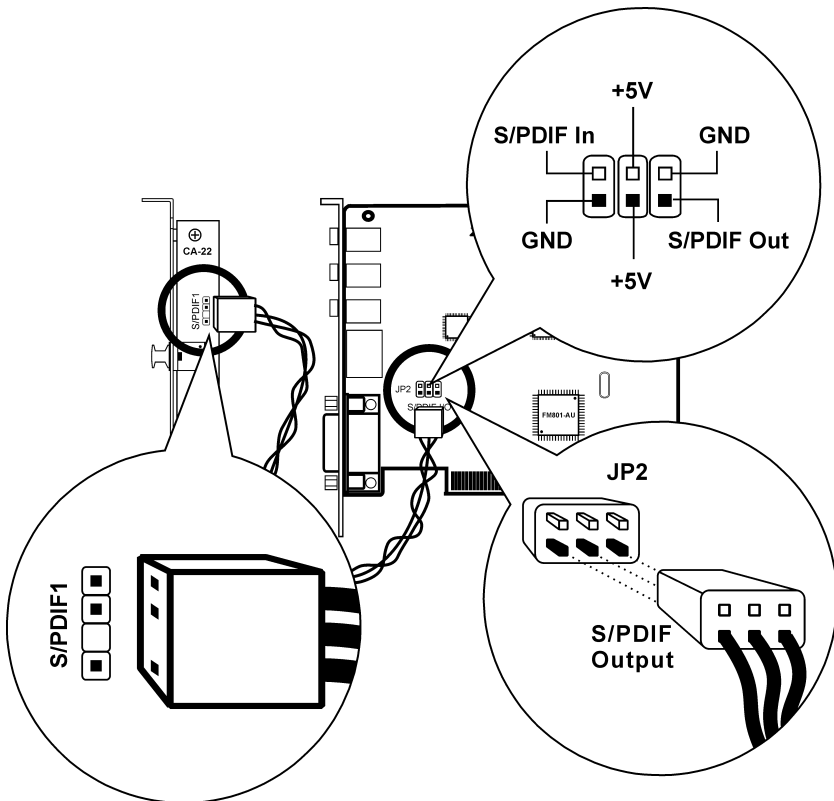
**AUX-IN:** Zum Anschluss eines Hilfeingangs.

**TAD:** Zum Anschluss der Modemkarte.

**S/PDIF I/O:** Zum Anschluss des Digital-Audioeingangs. Beachten Sie, dass der Anschluss von S/PDIF ein optionales "Daughter Board" erfordert.

### 2-3. S/PDIF-Verbindung

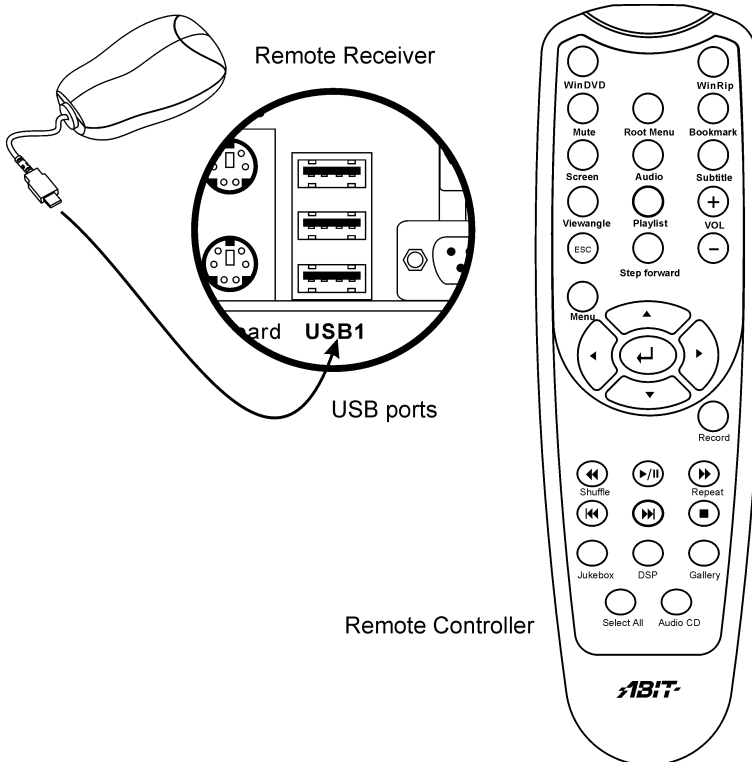
AU10 Plus ist durch eine optionale CA-22-Tochterkarte mit einer Digitalausgabefunktion ausgestattet. Zur Einrichtung einer digitalen Verbindung verwenden Sie bitte das zum Anschluss von AU10 und CA-22 beigelegte Dreileiterkabel. Bitte schauen Sie sich die Abbildung unten an und achten auf die Ausrichtung der S/PDIF-Ausgabeverbindung am Header JP2.



## 2-4. Fernsteuerungs-Verbindung (optional)

Zur Benutzung der optionalen Fernbedienung müssen Sie den optionalen Fernbedienungsempfänger an eine der USB-Schnittstellen anschließen, die sich vorne oder hinten an Ihrem Computer befinden. Bitte schauen Sie sich die Abbildung unten an.

**Anmerkung:** Diese IR-Fernbedienung funktioniert nur mit WinDVD, das speziell für Audioprojekte von ABIT entworfen wurde.

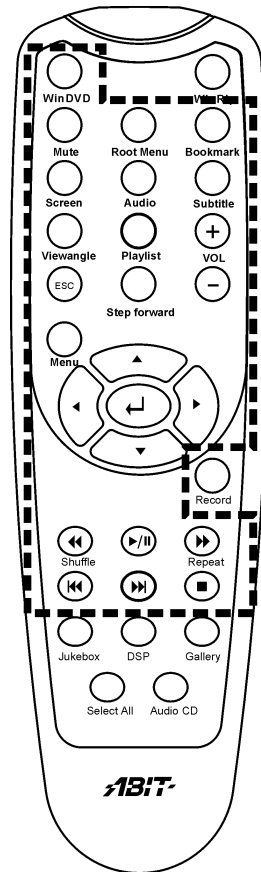







**WinDVD-Betrieb:**

- **WinDVD:** Ruft WinDVD auf.
- **Mute:** Läßt die Audiowiedergabe der momentan abgespielten CD verstummen.
- **Root Menu:** Zeigt das Hauptmenü der DVD.
- **Bookmark:** erinnert sich automatisch an die zuletzt gezeigte Stelle einer DVD.
- **Screen:** Auswahl der Größe der Bildschirmanzeige.
- **Audio:** Zur Anzeige der Tonspur-Optionen. Benutzen Sie dieses Untermenü zur Sprachauswahl, sollten mehrfache Tonspuren oder Sprachen verfügbar sein.
- **Subtitle:** Zur Anzeige der Untertitelmenüs. Benutzen Sie dieses Untermenü zur Sprachauswahl, sollten mehrsprachige Untertitel verfügbar sein.
- **Viewangle:** Wenn verfügbar, können Sie hier einen Sichtwinkel aus einer Optionsliste aussuchen.
- **Playlist:** Öffnet das Fenster mit der Playliste.
- **VOL +:** Erhöht die Lautstärke.
- **ESC:** Zum Verlassen einer Menüauswahl.
- **Step Forward:** Geht im Video einen Schritt weiter.
- **VOL -:** Verringert die Lautstärke.
- **Menu:** Zeit die Menüauswahlmöglichkeiten an









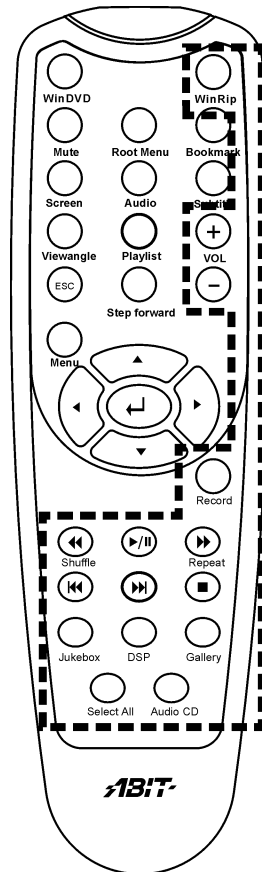
- Benutzen Sie die Richtungstasten wie eine Maustaste oder Tastatur-Taste. Tab key
- : Trägt ihre Auswahl ein. Dieser Knopf handelt wie das Taste Einträgt.
- : Spielt die CD im schnellen Rückwärtsmodus ab.



- : Enter spielt den aktuellen Titel ab und setzt die Wiedergabe nach einer Unterbrechung fort.
- : Spielt die CD im schnellen Vorlaufmodus ab.
- : Springt zum vorherigen Kapitel.
- : Springt zum nächsten Kapitel
- : Hält die aktuelle Wiedergabe an.

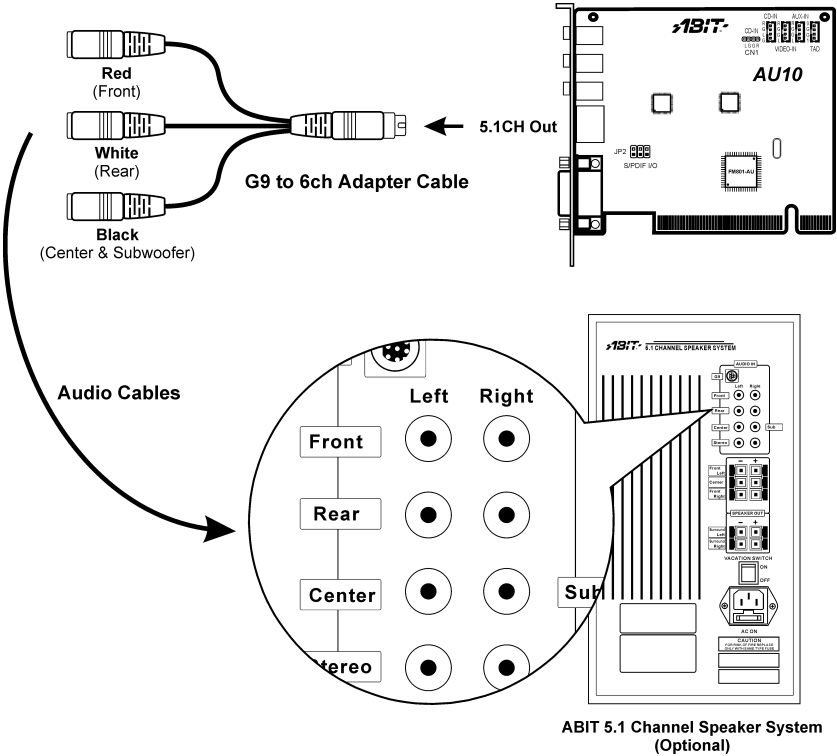
## WinRip-Betrieb:

- **WinRip:** Ruft WinRip auf.
- **VOL +:** Erhöht die Lautstärke.
- **VOL -:** Verringert die Lautstärke.
- **Record:** Beginnt mit der Aufnahme der ausgewählten Spur.
-  **Shuffle:** Ändert dir Reihenfolge der wiederzugebenden oder aufzunehmenden Spuren.
-  **Enter:** Enter spielt den aktuellen Titel ab und setzt die Wiedergabe nach einer Unterbrechung fort.
-  **Repeat:** Gibt eine Lied oder eine komplette Liederliste wieder.
-  **Springt zum vorherigen Kapitel.**
-  **Springt zum nächsten Kapitel**
-  **Hält die aktuelle Wiedergabe an.**
- **JukeBox:** Mit WinRip JukeBox können Sie Audio-CD's und Audiodateien abspielen, Audio aufnehmen, organisieren, verwalten und nach Audiospuren suchen. Funktionen umfassen u.a. WinRip's Playlist und Music Gallery.
- **DSP:** Klangeffekte zur Aufbesserung und Anpassung von Musik an verschiedene Hörumgebungen.
- **Gallery:** Dies ist eine Datenbank, die Informationen zu den Audiodateien in Ihrem System sammelt.
- **Select All:** Wählt alle Spuren im Snap-in-Bereich.
- **Audio CD:** Beginnt mit der Wiedergabe der Audio-CD.



## 2-5. "G9 to 6ch Adapterkabel"-Verbindung

Bitte schauen Sie sich die folgende Abbildung an, um ein 5.1-Kanal-Audiosystem einzurichten.





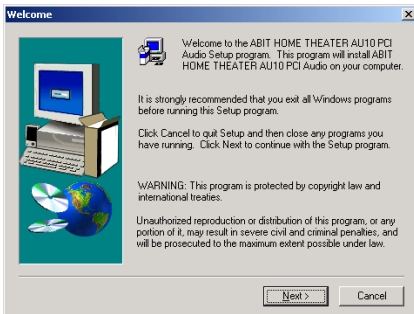
## Kapitel 3. Treiberinstallation

### 3-1. Windows 98/ME



Starten Sie Windows. Legen Sie die Installations-CD ins CD-ROM-Laufwerk, und das Programm sollte automatisch ausgeführt werden. Wenn nicht, können Sie auf der CD die ausführbare Datei aus dem Hauptverzeichnis dieser CD suchen. Nach ihrer Ausführung erscheint der Setup-Bildschirm.

Klicken Sie auf “AU10 Treiber”, um die Installation.

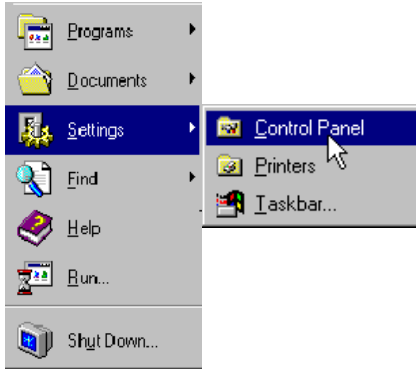


Der Willkommensbildschirm erscheint, klicken Sie “Weiter>”, um die Installation zu starten.

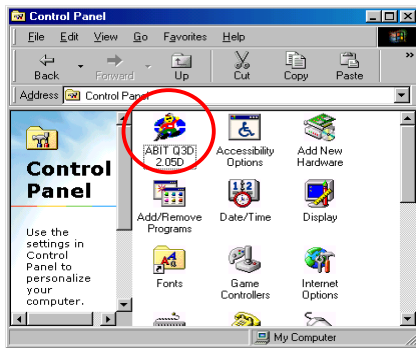


Wählen Sie “Ja, ich möchte meinen Computer jetzt neu starten” und klicken dann “Beenden, um das Setup abzuschließen.

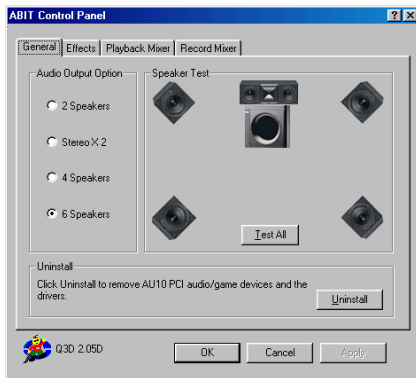
### Lautsprechertest und Deinstallation des Treibers



Gehen Sie zur “Systemsteuerung”, indem Sie auf das Menüfeld “Start” klicken und dann “Einstellungen”, gefolgt von “Systemsteuerung” eingeben.



Doppelklicken Sie unter “Systemsteuerung” auf das Symbol “ABIT Q3D”.

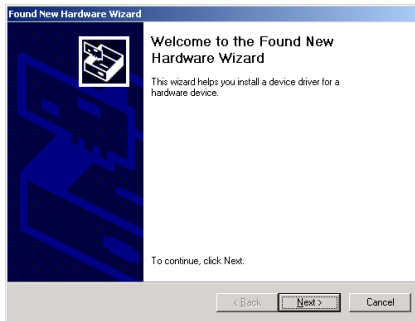


Klicken Sie zum Überprüfen der korrekten Installation aller Lautsprecher auf die Schaltfläche “Alle testen”. Bitte verfolgen Sie die Bewegung der auf dem Bildschirm angezeigten Musiknote aufmerksam, um die korrekte Platzierung Ihrer Lautsprecher zu überprüfen.

Klicken Sie zur Deinstallation des ABIT Home Theater AU10-Soundkartentreibers auf die Schaltfläche “Deinstallieren”.

## 3-2. Windows 2000

### Plug und Play-Setup:

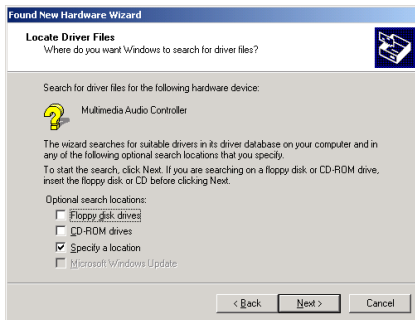


Starten Sie Windows.

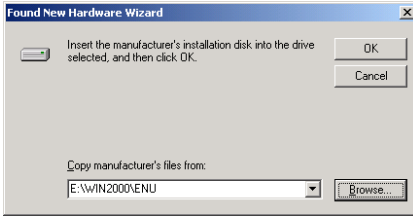
Wenn Windows Ihre ABIT Home Theater AU10-Soundkarte entdeckt, erscheint das Dialogfeld "Neue Hardware gefunden". Klicken Sie "Weiter>".



Wählen Sie "Nach einem passenden Treiber für das Gerät suchen (empfohlen)" und klicken dann "Weiter>".



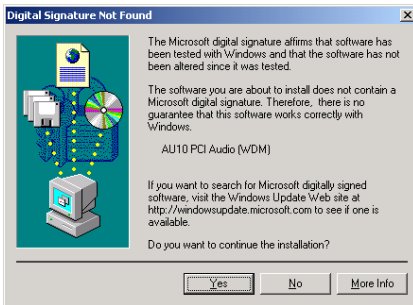
Wählen Sie "Andere Quelle angeben" und klicken dann "Weiter>".



Legen Sie die Installations-CD in Ihr CD-ROM-Laufwerk. Klicken Sie auf “Blättern...” oder geben den Pfad “E:\WIN2000\ENU” ein. E: ist das CD-ROM-Laufwerk. Klicken Sie “OK”, um fortzufahren.



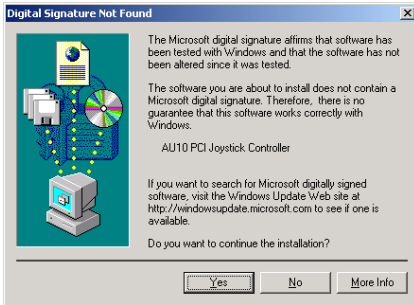
Der Assistent hat den Treiber für dieses Gerät gefunden. Klicken Sie “Weiter>”, um fortzufahren.



Klicken Sie “Ja”, um fortzufahren.



Windows hat die Installation der Software für dieses Gerät abgeschlossen. Klicken Sie “Beenden”, um den Assistenten zu verlassen.



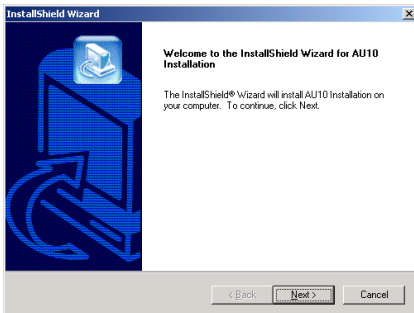
Nun erkennt das System den AU10 PCI Joystick-Controller. Klicken Sie "Ja", um die Installation abzuschließen.

**Auto-Setup über Installationsdisk:**

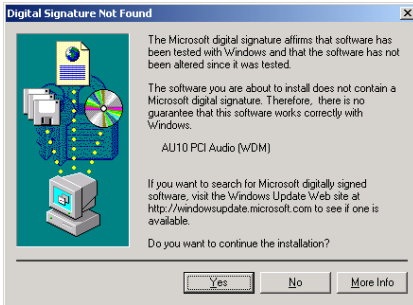


Starten Sie Windows. Legen Sie die Installations-CD ins CD-ROM-Laufwerk, und das Programm sollte automatisch ausgeführt werden. Wenn nicht, können Sie auf der CD die ausführbare Datei aus dem Hauptverzeichnis dieser CD suchen. Nach ihrer Ausführung erscheint der Setup-Bildschirm.

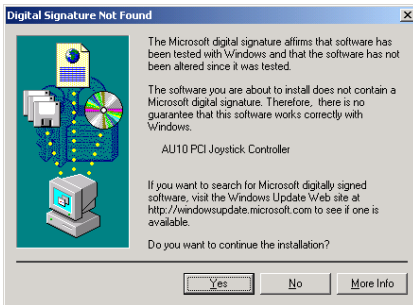
Klicken Sie auf "AU10 Treiber", um die Installation.



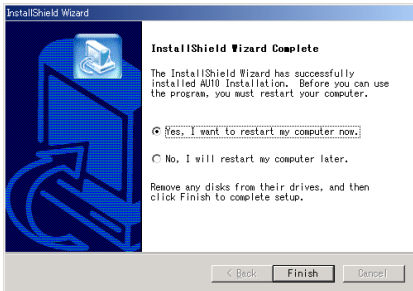
Der Willkommensbildschirm erscheint, klicken Sie "Weiter>", um die Installation zu starten.



Klicken Sie “Ja”, um fortzufahren.



Klicken Sie “Ja”, um fortzufahren.



Wählen Sie “Ja, ich möchte meinen Computer jetzt neu starten” und klicken dann “Beenden, um das Setup abzuschließen.

### 3-3. Windows XP

Die Treiberinstallation unter Windows XP ähnelt der unter Windows 2000. Bitte schauen Sie im Abschnitt “Windows 2000” für Information zur Treiberinstallation unter Windows XP nach.

## Kapitel 4. Hilfsprogramm-Setup

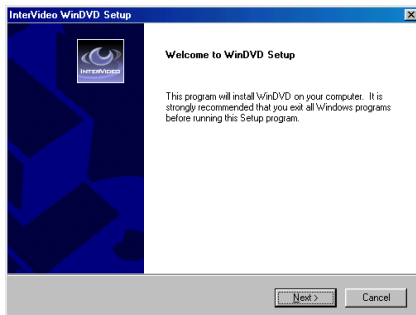
### 4-1. WinDVD

WinDVD ist ein einfach zu bedienender DVD-Player, der alle Funktionen vereint, die Sie in Standard-DVD-Playern finden, plus einige erweiterte Features wie z. B. volle Unterstützung für VCD 2.0, Präzisions-Videodekodierung sowie eine Reihe von Anwenderoberflächen und Optionen zur Videoanzeige. Sie können DVD-Titel oder Video-CDs abspielen - WinDVD erkennt automatisch die Art der Disc im DVD Laufwerk und wendet die korrekte Wiedergabemethode an.

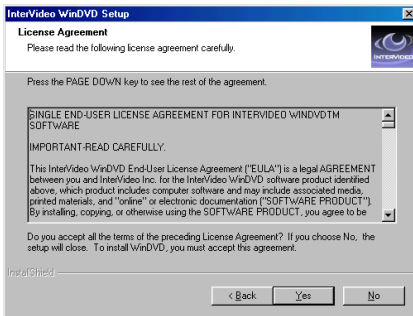


Starten Sie Windows. Legen Sie die Installations-CD ins CD-ROM-Laufwerk, und das Programm sollte automatisch ausgeführt werden. Wenn nicht, können Sie auf der CD die ausführbare Datei aus dem Hauptverzeichnis dieser CD suchen. Nach ihrer Ausführung erscheint der Setup-Bildschirm.

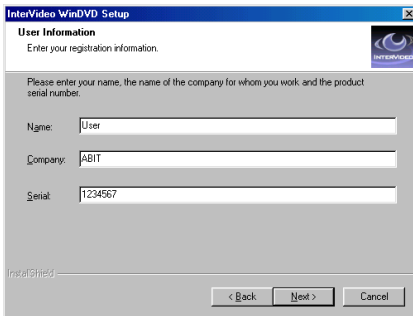
Klicken Sie auf "WinDVD", um die Installation.



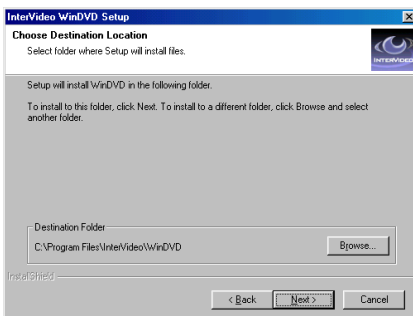
Der Willkommensbildschirm erscheint, klicken Sie "Weiter>", um die Installation zu starten.



Lesen Sie die Lizenzvereinbarung. Klicken Sie "Ja", um fortzufahren.

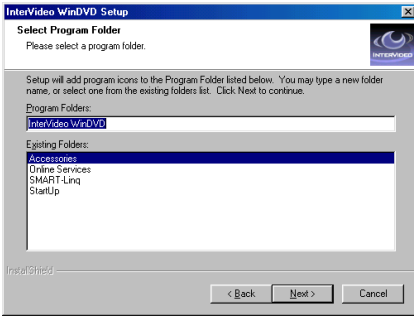


Geben Sie Ihren Namen, den Namen Ihrer Firma und die Seriennummer des Produkts ein. Klicken Sie "Weiter>", um fortzufahren.

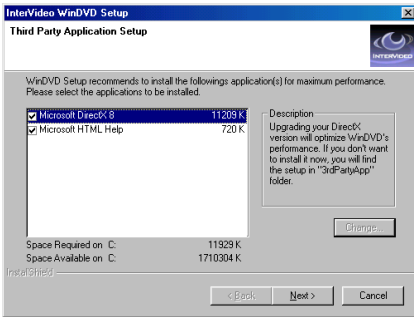


Setup installiert WinDVD im folgenden Ordner. Zur Installation in diesem Ordner klicken Sie "Weiter>". Zur Installation in einem anderen Ordner klicken Sie "Blättern..." und wählen einen anderen Ordner.

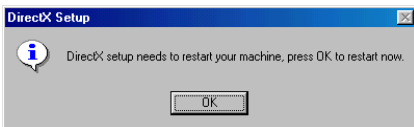




Geben Sie einen neuen Ordernamen ein oder wählen Sie einen aus der bestehenden Ordnerliste. Klicken Sie "Weiter>", um fortzufahren.



Wählen Sie die Anwendung, die Sie installieren wollen und klicken dann "Weiter>".



Nach beendeter Installation werden Sie gebeten, Ihren Computer neu zu starten. Klicken Sie "OK", um die Installation fertigzustellen.

## 4-2. WinRip

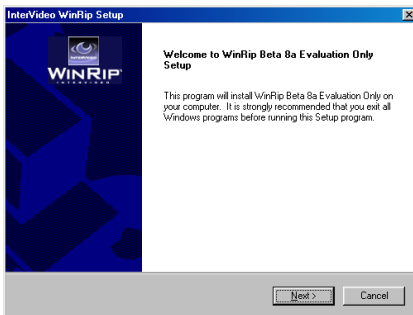
WinRip ist ein Softwareprogramm von InterVideo, das Ihnen umfassende Audiowiedergabe- und aufnahmeigenschaften für alle momentan bestehenden Audioformate bietet, einschließlich MP3, MP2, WAVE, MIDI und Audio CD für Abits 5.1-Kanal-Wiedergabegerät. Mit WinRip können Sie frei zwischen diesen Formaten austauschen und umwandeln.

### **WinRip Installation:**

Starten Sie Windows. Legen Sie die Installations-CD ins CD-ROM-Laufwerk, und das Programm sollte automatisch ausgeführt werden. Wenn nicht, können Sie auf der CD die ausführbare Datei aus dem Hauptverzeichnis dieser CD suchen. Nach ihrer Ausführung erscheint der Setup-Bildschirm.



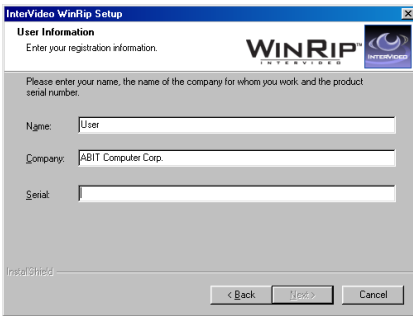
Klicken Sie auf "WinRip", um die Installation.



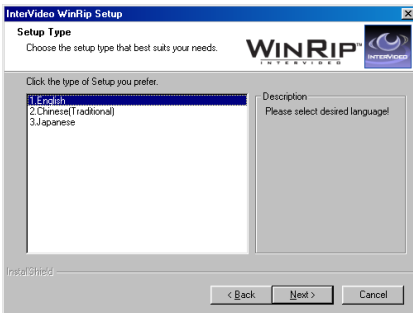
Der Willkommensbildschirm erscheint. Klicken Sie "Weiter>", um fortzufahren.



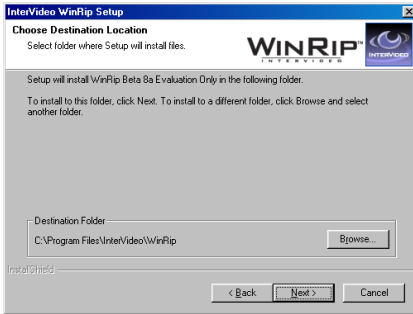
Bitte lesen Sie die Lizenzvereinbarung und klicken "Ja>", um fortzufahren.



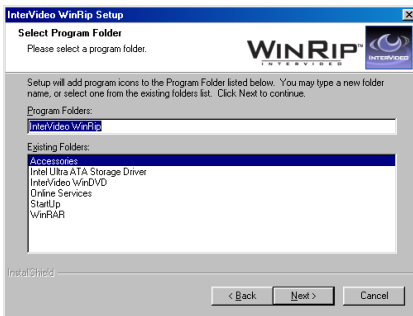
Geben Sie Ihren Namen, Firmennamen und die Seriennummer dieser Software ein. Klicken Sie "Weiter>", um fortzufahren.



Wählen Sie die gewünschte Sprache für das Setup. Klicken Sie "Weiter>", um fortzufahren.



Wählen Sie das Installationsziel mit der Schaltfläche “Blättern...”, oder klicken Sie “Weiter>”, um fortzufahren.



Geben Sie den Namen des neuen Ordners ein, oder klicken Sie “Weiter>”, um fortzufahren.



WinRip ist nun installiert.



Klicken Sie "Start>", um fortzufahren.



Geben Sie Ihre Registrierer-Information ein und klicken "Weiter>", um fortzufahren. Oder klicken Sie "Abbrechen", um diesen Schritt zu überspringen und die Registrierung später zu beenden.



Wählen Sie die Dateierweiterungen, die Sie mit WinRip assoziieren wollen und klicken Sie "Weiter>", um fortzufahren.



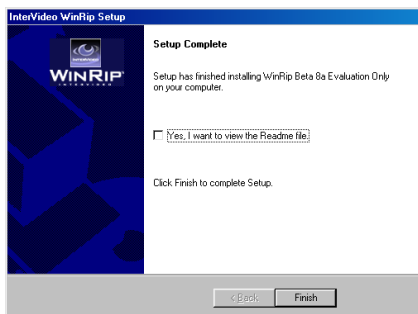
Geben Sie den Aufnahmepfad für Ihre Musikstücke ein, oder klicken Sie “Weiter>”, um den voreingestellten Pfad zu akzeptieren .



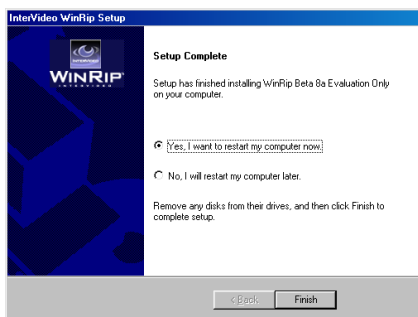
Wählen Sie den Aufnahmetyp. Sie haben die Wahl zwischen den Optionen 128 (Voreinstellung), 160, 192, 224, 256 und 320 Kbps. Klicken Sie “Weiter>“, um fortzufahren.



Klicken Sie “Beenden”, um die Installation zu beenden.

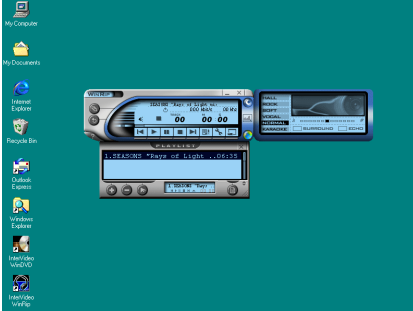


Windows ist nun mit der Installation von WinRip fertig. Aktivieren Sie das Kontrollkästchen, wenn Sie die Readme-Datei lesen möchten, oder klicken Sie “Beenden”, um fortzufahren.

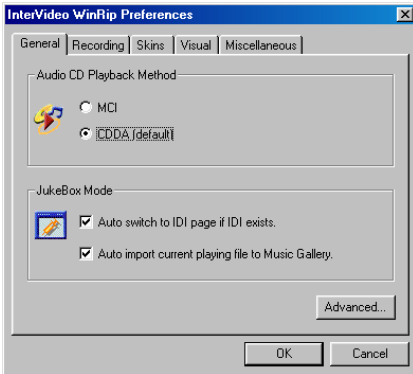


Wählen Sie “Ja, ich möchte meinen Computer jetzt neu starten” und klicken dann “Beenden”, um das Setup abzuschließen.

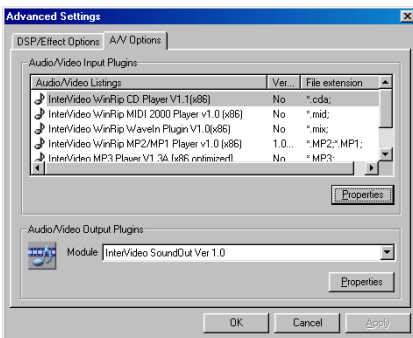
## WinRip-Konfiguration:



Doppelklicken Sie das WinRip-Symbol auf dem Desktop.

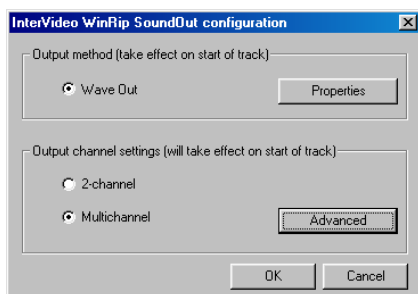


Klicken Sie die Schaltfläche "Erweitert...", um fortzufahren.

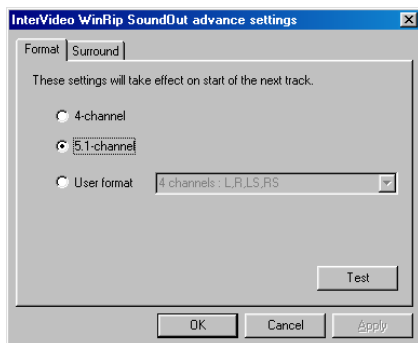


Wählen Sie das A/V Optionsregister und klicken die Schaltfläche "Eigenschaften" in den Audio/Video-Ausgabepugins, um fortzufahren.





Aktivieren Sie das Kontrollkästchen neben "Multikanal" und klicken die Schaltfläche "Erweitert".



Wählen Sie "5.1-Kanal" und klicken "OK".

Klicken Sie "OK" in den folgenden Bildschirmen.

Die Ausgabekanal-Einstellungen treten sofort beim Beginn der nächsten Musikspur in Kraft.

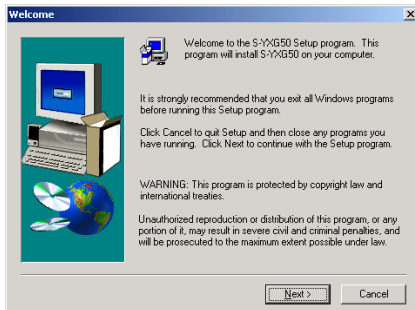
### 4-3. YAMAHA SoftSynthesizer

YAMAHA SoftSynthesizer ist eine Softwareanwendung zur Kontrolle der Audioqualität Ihrer ABIT Home Theater AU10-Soundkarte.

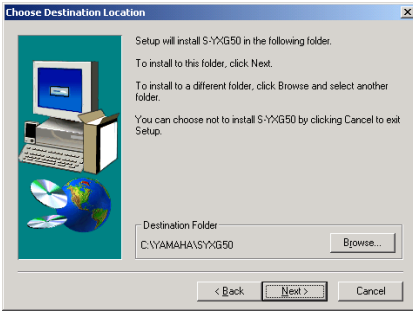
Starten Sie Windows. Legen Sie die Installations-CD ins CD-ROM-Laufwerk, und das Programm sollte automatisch ausgeführt werden. Wenn nicht, können Sie auf der CD die ausführbare Datei aus dem Hauptverzeichnis dieser CD suchen. Nach ihrer Ausführung erscheint der Setup-Bildschirm.



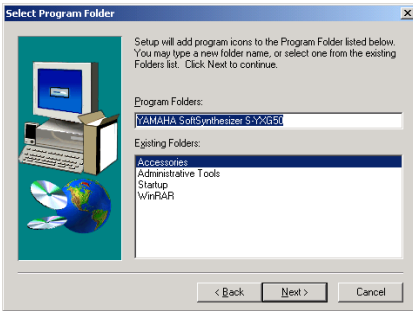
Klicken Sie auf “YAMAHA S-YXG50”, um die Installation.



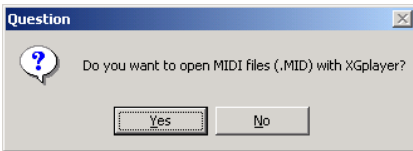
Der Willkommensbildschirm erscheint. Klicken Sie “Weiter>“, um fortzufahren.



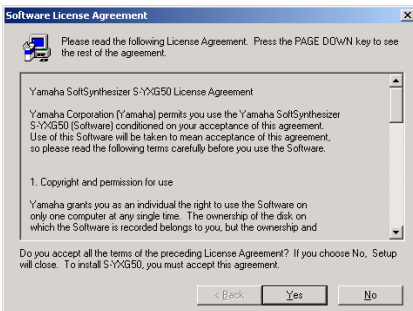
Setup installiert S-YXG50 im folgenden Ordner. Zur Installation in diesem Ordner klicken Sie "Weiter>". Zur Installation in einem anderen Ordner klicken Sie "Blättern..." und wählen einen anderen Ordner.



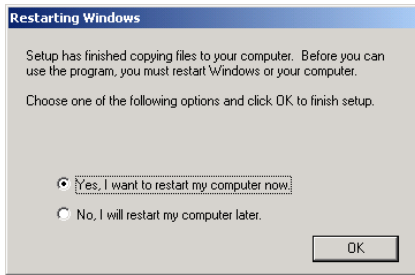
Geben Sie einen neuen Ordernamen ein oder wählen Sie einen aus der bestehenden Ordnerliste. Klicken Sie "Weiter>", um fortzufahren.



Klicken Sie "Ja", wenn Sie MIDI-Dateien (.MID) mit XGplayer öffnen wollen.



Lesen Sie die Lizenzvereinbarung. Klicken Sie "Ja", um fortzufahren.



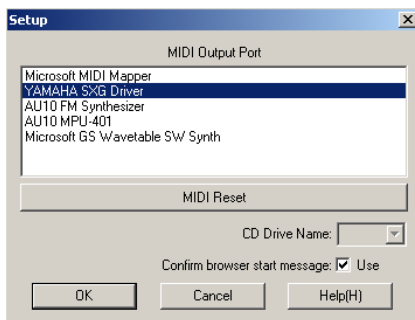
Wählen Sie “Ja, ich möchte meinen Computer jetzt neu starten”, und klicken “OK”, um das Setup abzuschließen.



Nach dem Neustart des Computers doppelklicken Sie das YAMAHA SoftSynthesizerSymbol in der Taskleiste, um die Systemsteuerung aufzurufen.

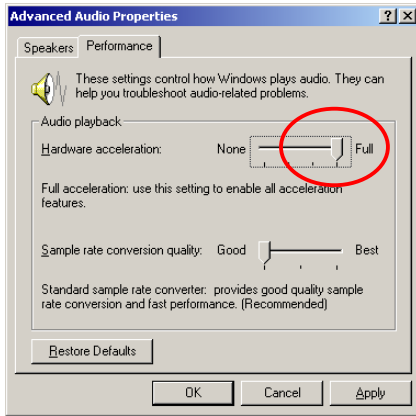


Klicken Sie auf das Einstellungswerkzeug, um mit dem Bildschirm “MIDI Output Port” fortzufahren.



Wählen Sie Ihren MIDI-Ausgangsport. Klicken Sie “OK”, um das Programm zu verlassen

Um den Normalbetrieb einer 6-Kanal-Ausgabe zu gewährleisten, wird es empfohlen, die Hardwarebeschleunigung auf der Maximalwert der CPU einzustellen.



Gehen Sie zu “Start” → “Systemsteuerung” → “Audio und Multimedia” → “Audio” → “Erweitert” → “Leistung”. Bewegen Sie den Schieberegler der “Hardwarebeschleunigung” auf die Position “Maximal”.

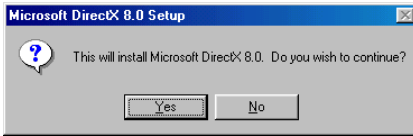
## 4-4. DirectX

Für beste Gamingergebnisse in Sachen 3D-Hardwarebeschleunigung installieren Sie bitte die neuesten DirectX-Treiber.

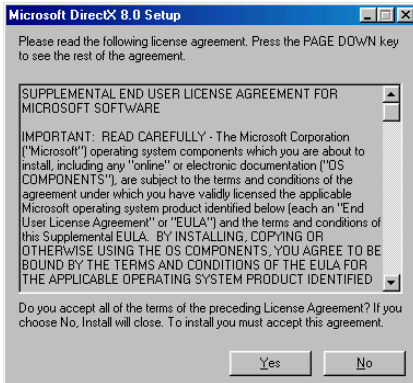


Starten Sie Windows. Legen Sie die Installations-CD ins CD-ROM-Laufwerk, und das Programm sollte automatisch ausgeführt werden. Wenn nicht, können Sie auf der CD die ausführbare Datei aus dem Hauptverzeichnis dieser CD suchen. Nach ihrer Ausführung erscheint der Setup-Bildschirm.

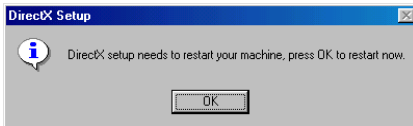
Klicken Sie auf “DirectX”, um die Installation.



Klicken Sie “Weiter>”, um die Installation zu starten.



Lesen Sie die Lizenzvereinbarung. Klicken Sie “Ja”, um fortzufahren.



Klicken Sie “OK”, um die Installation fertigzustellen.

**Anmerkung:** Einige für ältere DirectX-Versionen geschriebene Spiele könnten unter DirectX 8.0 nicht korrekt laufen. Bitte achten Sie vor der Installation darauf, dass Ihre Anwendung DirectX 8.0 unterstützt. Beachten Sie auch bitte, dass DirectX 8.0 nicht auf normale Weise deinstalliert werden kann.

---

## **Anhang A. Produkt-FAQ**

---

Die folgenden Ratschläge zur Fehlerbehebung sollen Ihnen dabei helfen, den vorliegenden Fall zu untersuchen, soviel Informationen wie möglich sammeln und das Problem Schritt für Schritt zu erledigen. Meistens stellt sich das Problem sehr schnell heraus. Wenn Ihre ABIT Home Theater AU10-Soundkarte zum Beispiel reibungslos funktioniert, nachdem Sie alle Zusatzkarten deinstalliert haben, aber beim erneuten Einsetzen der Faxmodem-Karte versagt, besteht wahrscheinlich ein Konflikt zwischen der Soundkarte und der Faxmodem-Karte (z.B. wegen der Schnittstellen- oder IRQ-Adresse). Sehr oft sind solche Probleme sehr einfach zu lösen, zum Beispiel durch Einstecken von Kabeln oder Anschalten von Geräten, usw. Prüfen Sie die wahrscheinlichsten Ursachen!

### **F1: Worin bestehen die Konfigurationsprobleme?**

Um Ihrem Computer neue Hardware und Software hinzuzufügen, muss sichergestellt werden, dass bei Ihrem bestehenden System keine Probleme auftreten. Wenn Sie Probleme bei der Karteninstallation haben oder die Karte nicht funktioniert, liegt wahrscheinlich ein Konflikt vor. Drei Hauptkonfigurationen müssen berücksichtigt werden: I/O-Schnittstellenadresse, "Interrupt Request lines" (IRQ) und "Direct Memory Access" (DMA)-Kanäle.

Obwohl die ABIT Home Theater AU10-Soundkarte eine "Plug-and-Play-Karte" ist, können andere Legacy-Karten trotzdem noch Probleme hervorrufen. Um solche Probleme lösen zu können, ist es sehr wichtig, die Einstellungen der anderen Karten (die Entnahme von anderen Soundkarten wird empfohlen) und Geräten, einschließlich der Maus, des Faxmodems, Grafikkbeschleunigungskarten usw. zu kennen, die momentan mit Ihrem System verbunden sind. Viele Geräte besitzen eine Einrichtungssoftware, die mit der von ABIT Home Theater AU10-Soundkarte verglichen werden kann. Mit diesen Programmen können Sie die momentane Konfiguration ablesen und verändern. Darüber hinaus gibt es noch Hilfsprogramme, die die Konfiguration Ihres Systems und seiner Geräte überprüfen und anzeigen. Machen Sie sich bei der Installation neuer Hardware bzw. Software oder bei der Fehlerbehebung in jedem Fall Notizen der momentan verwendeten Einstellungen aller Geräte.

Im allgemeinen tritt nur ein DMA-Konflikt auf, wenn Ihr System eine weitere Soundkarte enthält oder an ein externes CD/DVD-ROM-Laufwerk angeschlossen ist.

### **F2: Was sind DMA-Kanäle und PCI?**

Unter Windows 9x kann die ABIT Home Theater AU10-Soundkarte im Vollduplexmodus. Das bedeutet, dass die Karte eine ".WAV"-Datei abspielen kann, während sie eine andere aufnimmt. Durch den PCI-Bus ist die Anwendung des Vollduplexmodus ohne DMA-Kanäle möglich.

Im MS-DOS-Modus gibt es keine Mikrofonunterstützung. Deshalb wird nur ein einzelner DMA für die Legacy-Emulation benötigt.

**F3: Wie soll ich vorgehen, wenn ich Probleme mit Spielen habe?**

Stellen Sie sicher, dass Sie das Spiel auf eine Audio-Option eingestellt haben, die von der ABIT Home Theater AU10-Soundkarte unterstützt wird. Installieren Sie den neuesten DirectX-Treiber von Microsoft®, wenn das Spiel DirectX oder DirectSound unterstützt. Sollten Sie Probleme mit dem Joystick oder Gamepad haben, müssen Sie überprüfen, ob der Joystick angeschaltet ist, die Windows® 9x Gameport Joystick-Treiber geladen sind und das Gerät störungsfrei im Gerätemanager erscheint.

Zur Verwendung zweier Joysticks müssen Sie einen SoundBlaster-kompatiblen Y-Anschluss verwenden (wie z.B. Radio Shack Teil # 26-380), oder einen dem Industriestandard entsprechenden MIDI Joystick benutzen. Dadurch werden Direktverbindungen für duale Joysticks möglich.

**F4: Wie kann ich zwei Soundkarten installieren?**

Wenn Sie neben der ABIT Home Theater AU10-Soundkarte eine andere Soundkarte in Ihrem System installieren, steigt die Wahrscheinlichkeit des Auftretens von Konflikten. Wir empfehlen Ihnen, alle anderen Audiogeräte und ihre Windows®-Treiber vor der Installation der ABIT Home Theater AU10-Soundkarte zu deinstallieren.

**F5: Weshalb fehlen einige der Windows® Multimediakomponenten (z.B. der Media Player)?**

Wenn die ABIT Home Theater AU10-Soundkarte nach Windows® 9x installiert wird, installiert Windows® die von Ihnen erwarteten Sound-Hilfsprogramme nicht. Features wie der Audio CODEC, der Media Player und der Microsoft® Mixer sind wahrscheinlich nicht vorhanden. Aus diesem Grund funktioniert Ihre Soundkarte eventuell nicht reibungslos, selbst wenn unsere Treiber installiert sind. In diesem Fall müssen diese Anwendungen auf dem System installiert werden.

**F6: Welches Problem hat meine AU10-Soundkarte, wenn es trotz richtig installierter Karten und Treiber immer noch keine Audioausgabe gibt?**

Wenn die ABIT Home Theater AU10-Soundkarte und die Treiber korrekt installiert und ohne Konflikte installiert wurden und es trotzdem keine Audioausgabe gibt, liegt das Problem wahrscheinlich an Ihrer Audioverbindung. Hier sind einige Lösungsvorschläge:

Versuchen Sie, eine “.WAV”- und eine “.MID”-Datei abzuspielen, um festzustellen, ob die Lautsprecher überhaupt keinen Sound wiedergeben. Wenn Sie die nur eine der beiden Audiodateien hören können, liegt ein internes Problem vor, das Ihr Audiosystem nicht betrifft.

Stellen Sie sicher, das Ihr Überwachungssystem richtig eingestellt ist. Versuchen Sie, eine andere Audioquelle als die ABIT Home Theater AU10-Soundkarte anzuschließen, beispielsweise einen Audio-CD-Player und prüfen damit die Audioausgabe.

Überprüfen Sie, ob die Soundkarte korrekt an das Überwachungssystem angeschlossen ist (ein 1/8-Zoll Mini-Telefonkabel sollte den “FRONT”-Anschluss der ABIT Home Theater AU10-Soundkarte mit dem “LINE”-Eingang des Überwachungssystems verbinden). Schließen Sie ein paar Kopfhörer mit einem hohen



Scheinwiderstand an die "FRONT"-Buchse der ABIT Home Theater AU10-Soundkarte an, um die Möglichkeit eines fehlerhaften Kabels auszuschließen. Überprüfen Sie, ob Sie mit den Kopfhörern die Audioausgabe hören können.

**F7: Wie kann ich unter Windows® 9x die Lautstärke und Balance verändern?**

Rufen Sie die Lautstärkeregelung auf, indem Sie das entsprechende Symbol auf der rechten Seite der Taskleiste doppelklicken.

**F8: Mein Mikrofon nimmt auf einer sehr geringen Stufe, mit Verzerrungen oder überhaupt nicht auf?**

Um die Installation zu erleichtern, empfehlen wir die Verwendung eines dynamischen Mikrofons. Diese verfügen über die unkompliziertesten Installationsvorgänge. Überprüfen Sie mit den folgenden Schritten, ob Ihre Software korrekt für MIC-Eingabe konfiguriert ist:

Doppelklicken Sie das Symbol für die Lautstärkeregelung auf der rechten Seite der Taskleiste.

Überprüfen Sie, ob "MIC" in der Aufnahmesteuerung des Mixers gewählt ist.

Stellen Sie sicher, dass sich der MIC-Schieberegler an höchster Position befindet und die Kontrollkästchen "Stumm" und "Boost" nicht gewählt sind.

Passen Sie die Lautstärken der Mikrofon- und Master-Audiogeräte an, sollten bei einem dynamischen Mikrofon Störungen auftreten.

**F9: Weshalb funktioniert meine CD-Audioausgabe nicht?**

Überprüfen Sie zuerst, ob die CD-Lautstärke im Mixer auf den Maximalwert eingestellt ist. Wenn Sie immer noch keine Klangausgabe erhalten, müssen Sie überprüfen, ob das CD-ROM-Laufwerk und der CD-Eingang der Soundkarte mit einem internen Kabel verbunden sind. Dabei handelt es sich normalerweise um einen kleine, 4-poligen Anschlüsse.

Alternativ können Sie den Kopfhörerausgang an der Vorderseite des CD/DVD-ROM-Laufwerks über ein 1/8"-Stereokabel mit dem "LINE"-Eingang auf der Rückseite der Soundkarte verbinden. Überprüfen Sie, ob das Lautstärkenrädchen des CD/DVD-ROM-Laufwerks auf den Maximalwert eingestellt ist. Sie sollten Musik hören können. Wenden Sie sich an Ihren CD/DVD-ROM-Hersteller für ein neues Kabel, wenn Ihr internes Kabel fehlt oder beschädigt ist.

**F10: Wie soll ich vorgehen, wenn die Soundkarte nicht gefunden wird oder der AU10 PCI Soundkarte kein IRQ zugeteilt ist?**

Wechseln Sie die Schnittstelle. Setzen Sie die ABIT Home Theater AU10-Soundkarte in eine andere PCI-Schnittstelle ein. (Schalten Sie zuerst den Computer ab. Entnehmen Sie dann die Soundkarte und setzen Sie in eine andere PCI-Schnittstelle ein). Wenn Sie ein unerfahrener Anwender sind, sollten Sie den Treiber bei Fortbestehen des Problems deinstallieren und ihn von Grund auf neu installieren. (Beziehen Sie für Anweisungen zur Deinstallation auf den folgenden Abschnitt "Deinstallation des AU10-Treibers").

Passen Sie die BIOS-Einstellungen an. Rufen Sie das BIOS auf (normalerweise über

Drücken der Tasten <F1>, <Del> oder <F10> nach dem Bootvorgang) und gehen zum Abschnitt "PCI/PnP". Stellen Sie sicher, dass genügend IRQs für PCI-Geräte reserviert sind. Wählen Sie "Yes/Enable", wenn die Option "Reset Configuration" verfügbar ist. Wählen Sie "NO", wenn die Option "PnP OS" vorhanden ist.

#### **F11: Die SB-Spiele arbeiten nicht korrekt ...**

DOS-Spiele laufen am besten, wenn der Soundkarte der PCI IRQ 5/7/9 zugeteilt ist. Dies können Sie unter "Systemsteuerung" → "Gerätemanagement" → "Audio, Video und Gamecontroller" → "AU10 PCI Audio" ändern.

Ändern Sie die BIOS-Einstellungen so ab, dass PCI IRQ 5/7/9 für PCI-Geräte reserviert werden, um beste Spielbarkeit von DOS-Spielen zu gewährleisten und die Wahrscheinlichkeit des Auftretens potentielle Probleme der zusätzlichen Routing-Lage zu reduzieren

Einige alte DOS-Spiele arbeiten nicht im DOS-Modus unter Windows®. Fahren Sie den Computer herunter und starten ihn erneut im DOS-Modus, um das Spiel anwenden zu können.

#### **F12: Wie kann ich die SB IRQ/IO/DMA-Adressen für einige alte DOS-Spiele einstellen?**

Einige DOS-Spiele benötigen eventuell fixierte Ressourcen (IO, IRQ und DMA). Diese Einstellungen können auf folgendem Weg durchgeführt werden: "Systemsteuerung" (klicken Sie im Windows®-Hauptmenü auf die Schaltfläche "Start" in der unteren linken Ecke des Bildschirms und wählen "Systemsteuerung" unter „Einstellungen“) → "System" → "Gerätemanagement" → "Audio, Video und Gamecontroller" → "Legacy Audio-Gerät".

Klicken Sie auf das Register "Ressourcen", um die I/O, IRQ und DMA-Adressen des Legacy-Audiogeräts einzustellen.

#### **F13: Ich habe mit die Soundkarte mit dem Yamaha-Software Wavetable-Synthesizer als Zubehör gekauft. Ich kann den Yamaha Wavetable Synthesizer jedoch nicht auf meinem Computer installieren.**

Bitte installieren Sie vor der Installation des Yamaha Software Wavetable Synthesizers zuerst den AU10 Win95 oder Win98-Treiber. Der AU10-Soundtreiber muss zuerst installiert werden, um den Yamaha Wavetable-Treiber installieren zu können.

#### **F14: Unterstützt die AU10-Soundkarte das Linux-Betriebssystem?**

ABIT Home Theater AU10-Soundkarte unterstützt Windows® 95, Windows® 98, Windows® NT 4.0 und DOS. Linux wird vom aktuellen AU10-Treiber nicht unterstützt.

#### **F15: Was bedeuten die 2-Lautsprecher, 4-Lautsprecher und 6-Lautsprecher-Audioausgabeoptionen, die sich in der Systemsteuerung befinden?**

Über diese Schaltflächen können Anwender einstellen, wie viele Lautsprecher Sie an ihre Soundkarte angeschlossen haben. Wenn es sich bei Ihrer Soundkarte zum Beispiel

um eine 4-Kanal-Soundkarte handelt, können Sie 2 oder 4 Lautsprecher auswählen. Die Standardeinstellung ist 4 Lautsprecher. Wenn Sie jedoch 2 Lautsprecher auswählen gestattet es Ihnen der ABIT Home Theater AU10-Soundkartentreiber nicht, den "Quad"-Mode in der "Qsound"-Systemsteuerung (nur für den mit Q3D kombinierten Treiber) oder in den Setup-Menüs einiger DVD-Player auszuwählen.

**F16: Weshalb sind meiner AU10-Soundkarte zwei Interrupts zugeteilt?**

Die PCI-Audiofunktion verwendet einen PCI-Interrupt zum Betrieb. Zusätzliche IRQs werden für die ISA-Legacy-Unterstützung verwendet, einer Erweiterung des PCI IRQ.

Ein PCI IRQ wird für die Audionfunktion unter "PnP"-Betriebssystemen, wie z.B. Windows® 9x verwendet. Ein zusätzlicher ISA IRQ ist der Legacy-Audiounterstützung zugeteilt. Die Legacy-Audiounterstützung wird für auf DOS basierende, SoundBlaster-kompatible Anwendungen und Spiele verwendet. Die meisten auf DOS-basierenden, nur SoundBlaster-kompatibles Legacy-Audio verwendende Anwendungen und Spiele erfordern einen ISA IRQ. Durch die Deaktivierung der ISA-Legacy-Audiounterstützung im Betriebssystem, wird der zugeteilte ISA IRQ verfügbar gemacht und verwendet demnach nur einen PCI IRQ. DOS-Anwendungen und -Spiele, die SoundBlaster-Audiounterstützung erfordern haben im Falle der Deaktivierung der ISA Legacy-Audiofunktion keine Audioausgabe.

Um einen IRQ zu sparen, können Sie der ABIT Home Theater AU10-Soundkarte über das BIOS IRQ5, IRQ7 oder IRQ9 zuteilen. In diesem Fall, kann die ISA Legacy-Audiofunktion auch von der ABIT Home Theater AU10-Soundkarte unterstützt werden. Bitte beziehen Sie sich für Details bezüglich der Zuteilung von IRQs für PCI-Schnittstellen auf das BIOS-Benutzerhandbuch.

**F17: Wie erhalte ich technische Unterstützung?**

Nehmen Sie sich Zeit, das Technical Support-Formblatt auszufüllen, wenn Sie auf Probleme stoßen und die Hilfe unserer technischen Personals benötigen und schicken es an Ihren Händler oder unsere Technical Support-Mailbox. Die Mailbox-Adresse ist: [technical@abit.com.tw](mailto:technical@abit.com.tw). Wir werden so bald wie möglich versuchen, Ihr Problem zu lösen. Sie müssen spezifische Informationen über Ihre Ausrüstung angeben. Bitte geben Sie ebenso eine detaillierte Beschreibung der aufgetretenen Probleme ab. Diese Informationen sind sehr hilfreich und ermöglichen unseren Technikern eine schnelle Bearbeitung Ihres Problems.

Mit der auf dem Technical Support-Formblatt mit einem Sternchen "\*" markierte Angaben sind erforderlich.



---

## **Anhang B. Technische Unterstützung**

---

(Von unserer Webseite) <http://www.abit.com.tw>

(In den USA) <http://www.abit-usa.com>

(In Europa) <http://www.abit.nl>

Vielen Dank für den Kauf eines ABIT-Produkts. Der Verkauf jeglicher ABIT-Produkten erfolgt nur über Verteiler, Händler und Systemintegrierer. Es gibt keinen Direktverkauf an Kunden. Bevor Sie unser Abteilung für technische Unterstützung eine Email schicken, sollten Sie sich zuerst an Ihren Händler oder Integrierer wenden. Sie sollten wissen, wie das Problem zu lösen ist. Die Qualität des Service ist für Sie auch ein guter Anhaltspunkt für zukünftige Käufe.

Wir freuen uns über jeden Kunden und möchten Ihnen den bestmöglichen Service bieten. Schnellster Kundenservice ist unsere höchste Priorität. Da uns jedoch viele Telefonanrufe und zahlreiche Emails aus aller Welt erreichen, ist es uns momentan unmöglich, auf jede einzelne Frage zu antworten. Deshalb ist es sehr wahrscheinlich, dass Sie uns eine Email schicken, die nicht beantwortet wird.

Wir haben viele Test bezüglich der Kompatibilität und Verlässlichkeit unser Produkte durchgeführt, um beste Qualität und Kompatibilität sicherzustellen. Bitte verstehen Sie unsere Situation und **wenden sich im Problemfall immer zuerst an den Händler, der Ihnen das Produkt verkauft hat.**

Führen Sie die folgenden Schritte durch, bevor Sie sich an uns wenden, um den Service zu beschleunigen. Mit ihrer Hilfe können wir unserer Bestrebung nachkommen, **der größtmöglichen Zahl ABIT-Kunden den bestmöglichen Service zu bieten.**

1. **Überprüfen Sie das Handbuch.** Es hört sich vielleicht einfach an, doch wir haben beim Erstellen eines gutgeschriebenen und gründlichen Handbuchs keine Mühen gescheut. Es enthält viele Informationen, die nicht nur Motherboards betreffen. Das CD-ROM, die zusammen mit Ihrem Board geliefert wird, enthält sowohl das Handbuch, als auch Treiber. Gehen Sie zum Downloadbereich unserer Webseite, falls Sie weder Handbuch noch CD-ROM haben oder benutzen unseren FTP-Server.
2. **Laden Sie sich die neueste BIOS-Version, Software oder Treiber herunter.** Bitte gehen Sie zum Downloadbereich unserer Webseite und überprüfen, ob Sie über die neueste BIOS-Version verfügen. Neue BIOS-Versionen werden in periodischen Zeitabständen entwickelt, um Fehler oder Inkompatibilitätsprobleme zu beheben. **Versichern Sie sich ebenso, dass Sie über die neuesten Treiber Ihrer Zusatzkarten verfügen!**
3. **Lesen Sie die ABIT-Einführung in technische Begriffe und die FAQs auf unserer Webseite.** Wir versuchen die FAQs zu erweitern, um Ihren

---

---

Informationsgehalt und Ihre Nützlichkeit zu steigern. Wir sind für jeden Vorschlag dankbar. Lesen Sie unsere HOT FAQ zu aktuellen Themen!

4. **Internet Newsgroups.** Die Newsgroups sind eine große Informationsquelle und viele Teilnehmer können Hilfe anbieten. Die ABIT-Newsgroup [alt.comp.periphs.mainboard.abit](mailto:alt.comp.periphs.mainboard.abit) stellt ein ideales öffentliches Forum zum Austausch von Informationen und Erfahrungen in Bezug auf ABIT-Produkte dar. Sehr oft wurden Ihre Fragen bereits in der Newsgroup beantwortet. Sie ist eine öffentliche Newsgroup und für offene Diskussionen vorbehalten. Besuchen Sie auch eine der folgenden populären Newsgroups:

[alt.comp.periphs.mainboard.abit](mailto:alt.comp.periphs.mainboard.abit)

[comp.sys.ibm.pc.hardware.chips](mailto:comp.sys.ibm.pc.hardware.chips)

[alt.comp.hardware.overclocking](mailto:alt.comp.hardware.overclocking)

[alt.comp.hardware.homebuilt](mailto:alt.comp.hardware.homebuilt)

[alt.comp.hardware.pc-homebuilt](mailto:alt.comp.hardware.pc-homebuilt)

5. **Wenden Sie sich an Ihren Händler.** Ihr ABIT-Vertragshändler sollte Ihr technisches Problem am schnellsten lösen können. Wir vertreiben unsere Produkte über Verteiler, die weiter an Händler und Geschäfte verkaufen. Ihr Händler sollte mit Ihrer Systemkonfiguration sehr vertraut sein. Er wird Ihr Problem sicher effizienter lösen können als wir. Ihr Händler sieht Sie als wichtigen Kunden und potentiellen Käufer weiterer Produkte an, der eventuell sogar noch für Mundpropaganda sorgt. Der Händler hat Ihnen das System verkauft und sollte am besten mit Ihrem Problem umgehen können. Er sollte akzeptable Rückgabe- und Rückzahlungskonditionen anbieten. Die Qualität des Service ist für Sie auch ein guter Anhaltspunkt für zukünftige Käufe.
6. **Wenden Sie sich an ABIT.** Wenn Sie der Meinung sind, dass Sie sich direkt an ABIT wenden müssen, können Sie unserer Abteilung für technische Unterstützung eine Email schicken. Wenden Sie sich bitte an das am Nächsten gelegene Serviceteam. Es ist vertrauter mit den örtlichen Bedingungen und Problemen und hat einen besseren Einblick auf Produkt- und Serviceangebot des jeweiligen Händlers. Aus Gründen der enormen Anzahl täglicher Emails und der damit verbundenen Problemerkennung können wir nicht jede Email beantworten. Bitte verstehen Sie, dass wir unsere Produkte über Verteilerkanäle verkaufen und nicht über die Mittel verfügen, uns um jeden Kunden zu kümmern. Trotzdem versuchen wir, jedem Kunden bestmöglich zu helfen. Beachten Sie außerdem, dass der Großteil unseres Servicepersonals Englisch als Zweitsprache spricht. Sie haben bessere Aussichten auf sofortige Lösung Ihres Problems, wenn Ihre Frage sofort verstanden wird. Bitte verwenden Sie sehr einfache und präzise Wörter, die Ihr Problem klar beschreiben. Vermeiden Sie blumige Wörter und schweifen nicht vom Thema ab. Geben Sie immer Ihre Systemkomponenten an. Die Kontaktinformationen unser Zweigstellen lauten:

**Bitte wenden Sie sich in den USA und in Südamerika an:**

ABIT Computer (USA) Corporation  
46808 Lakeview Blvd.  
Fremont, California 94538 U.S.A.  
[sales@abit-usa.com](mailto:sales@abit-usa.com)  
[technical@abit-usa.com](mailto:technical@abit-usa.com)  
Tel: 1-510-623-0500  
Fax: 1-510-623-1092

**In England und Irland:**

ABIT Computer Corporation Ltd.  
Unit 3, 24-26 Boulton Road  
Stevenage, Herts SG1 4QX, UK  
[abituksales@compuserve.com](mailto:abituksales@compuserve.com)  
[abituktech@compuserve.com](mailto:abituktech@compuserve.com)  
Tel: 44-1438-228888  
Fax: 44-1438-226333

**In Deutschland und Beneluxländern (Belgien, Holland, Luxemburg):**

AMOR Computer B.V. (ABIT's Europahauptstelle)  
Van Coehoornstraat 7,  
5916 PH Venlo, Niederlande  
[sales@abit.nl](mailto:sales@abit.nl)  
[technical@abit.nl](mailto:technical@abit.nl)  
Tel: 31-77-3204428  
Fax: 31-77-3204420

**Für alle anderen hier nicht aufgeführten Gegenden:**

**Zentrale Taiwan**

Wenn Sie sich an unsere Zentrale wenden, denken Sie bitte daran, daß wir uns in Taiwan befinden und unsere lokale Zeit hier 8 Stunden später als Greenwich Mean Time ist. Außerdem begehen wir hier Feiertage, die sich von denen in Ihrem Land unterscheiden könnten.

**ABIT Computer Corporation**

No. 323, YangGuang St.,  
Neihu, Taipei, 114, Taiwan  
[sales@abit.com.tw](mailto:sales@abit.com.tw)  
[market@abit.com.tw](mailto:market@abit.com.tw)  
[technical@abit.com.tw](mailto:technical@abit.com.tw)  
Tel: 886-2-8751-8888  
Fax: 886-2-8751-3381

7. **RMA-Service.** Wenn Ihr System abrupt stoppt, Sie aber kürzlich keine neue Hardware oder neue Software installiert haben, liegt das Problem wahrscheinlich an einer defekten Komponente. Bitte wenden Sie sich an den Händler, von dem Sie das Produkt erworben haben. Er sollte Ihnen RMA-Service anbieten können.
8. **Setzen Sie ABIT von Inkompatibilitätsproblemen in Kenntnis.** Da wir täglich eine enorme Anzahl an Emails erhalten, sind wir gezwungen, Emails mit bestimmten Themen anderen vorzuziehen. Aus diesem Grund wird Emails bezüglich Inkompatibilitätsproblemen, denen detaillierte Informationen über die Systemkonfiguration und Fehlersymptome beigefügt sind, größte Bedeutung zugestanden. Wie bedauern, dass wir andere Fragen nicht direkt beantworten können. Wahrscheinlich erscheinen Ihre Fragen in der Newsgroup, so dass eine große Anzahl von Anwendern von den Informationen profitieren kann. Bitte besuchen Sie die Newsgroup von Zeit zu Zeit.

**Vielen Dank, Ihre ABIT Computer Corporation**

**<http://www.abit.com.tw>**