
Copyright und Garantie

Die Information in diesem Dokument kann ohne vorherige Ankündigung geändert werden und stellt keine Verbindlichkeit oder Verantwortung seitens des Herstellers für mögliche Fehler in diesem Handbuch dar.

Hinsichtlich Qualität, Genauigkeit oder Eignung werden für keinen Teil dieses Dokuments direkte oder indirekte Garantien ausgegeben. In keinem Fall ist der Hersteller haftbar für direkte, indirekte, besondere, zufällige oder Folgeschäden aufgrund Defekten oder Fehlern dieses Handbuchs oder des Produkts.

In diesem Handbuch erscheinende Produktnamen dienen ausschließlich Identifikationszwecken. In diesem Dokument erscheinende Warenzeichen, Produktnamen oder Markennamen sind Eigentum der jeweiligen Eigentümer.

Dieses Dokument enthält durch Kopierschutzgesetze geschützte Informationen. Alle Rechte sind vorbehalten. Kein Teil dieses Handbuchs darf ohne vorherige schriftliche Erlaubnis des Herstellers durch jegliche mechanische, elektronische oder andere Mittel vervielfältigt werden.

Bei falscher Einstellung der Soundkarte durch den Anwender, die zum Versagen des Soundkarte oder zu Störungen führen, sprechen wir uns jeglicher Verantwortung frei.

ABIT UA11 USB i/Optica Home Theater Handbuch

Inhaltsverzeichnis

KAPITEL 1.	EINLEITUNG.....	1-1
1-1.	TECHNISCHE DATEN	1-1
1-2.	WAS IST IN DER SCHACHTEL? (PACKLISTE)	1-2
KAPITEL 2.	HARDWAREANSCHLUSS UND TREIBERINSTALLATION	2-1
2-1.	HARDWAREANSCHLUSS	2-1
2-2.	TREIBERINSTALLATION	2-3
KAPITEL 3.	INTERVIDEO WINRIP™ SOFTWARE	3-1
3-1.	WINRIP-INSTALLATION.....	3-1
KAPITEL 4.	INTERVIDEO WINDVD™ 2000 SOFTWARE.....	4-1
4-1.	WINDVD™ 2000 INSTALLATION.....	4-1
4-2.	FERNBEDIENUNGSSATZ (OPTIONAL).....	4-2
4-3.	FERNBEDIENUNG (OPTIONAL)	4-3
ANHANG A.	GLOSSAR	A-1
ANHANG B.	TECHNISCHE UNTERSTÜTZUNG.....	B-1

Kapitel 1. Einleitung

UA11 ist ein handflächengroßes USB-Gerät, welches Ihren PC oder Notebook mit optischen S/PDIF-Funktionen versorgt. Über dieses USB-Interface können Sie digitale Audiosignale über eine optische Verbindung zwischen einer beliebigen Anzahl digitaler Audiogeräte versenden, einschließlich MiniDisc, CD, DAT und Sony PlayStation 2. Dies macht die Aufnahme digitaler Audiodateien auf und von Ihrem System so leicht wie noch nie.

1-1. Technische Daten

1. USB Streaming Controller

- Kompatibel mit USB-Spezifikation Version 1.1
- Kompatibel mit USB Audiospezifikation Version 1.1
- Unterstützung für 12Mb/Sek. Datenrate (volle Geschwindigkeit)
- Unterstützung für System-Suspend/Wiederaufnahme

2. Beigelegte Software

- WinDVD Software DVD Player mit Unterstützung für Dolby
- WinRip MP3 – Aufnahme/Wiedergabeprogramm für 5.1-Technologie

3. Spielekompatibilität

- Kompatibel mit allen Standardspielen für Windows

4. Eingänge/Ausgänge

- USB Typ B-Anschluss
- S/PDIF Optischer Ausgang
- S/PDIF Optischer Eingang

5. Betriebssystem-Kompatibilität

- Windows 98, Windows ME, Windows 2000

6. Fernbedienungssatz (optional)

- Für drahtlosen Betrieb von WinDVD

7. Systemanforderungen

- PC/Notebook mit einem verfügbar USB-Anschluss
- Min. CPU Geschwindigkeit: 400MHz

*** Technische Daten und Information diesem Handbuch können ohne Vorankündigung geändert werden.**

1-2. Was ist in der Schachtel? (Packliste)

Bitte prüfen Sie die folgende Liste. Sollten Gegenstände beschädigt sein oder fehlen, wenden Sie sich bitte an Ihren Händler.

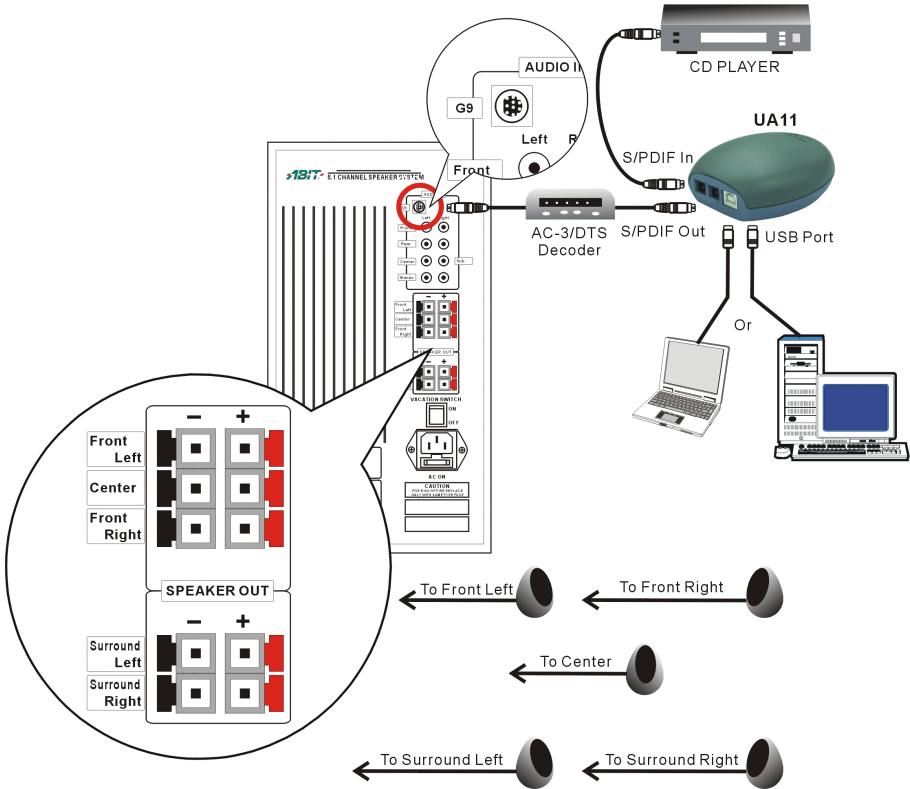
- (1) UA11
- (1) USB-Kabel
- (1) Optical-Kabel (Toslink-To-Toslink)
- (1) Toslink-To-MD Adapter
- (1) UA11 Installations- und Utility-Disc (CD)
- (1) Dieses Handbuch
- WinDVD-Fernbedienungssatz (optional)

Kapitel 2. Hardwareanschluss und Treiberinstallation

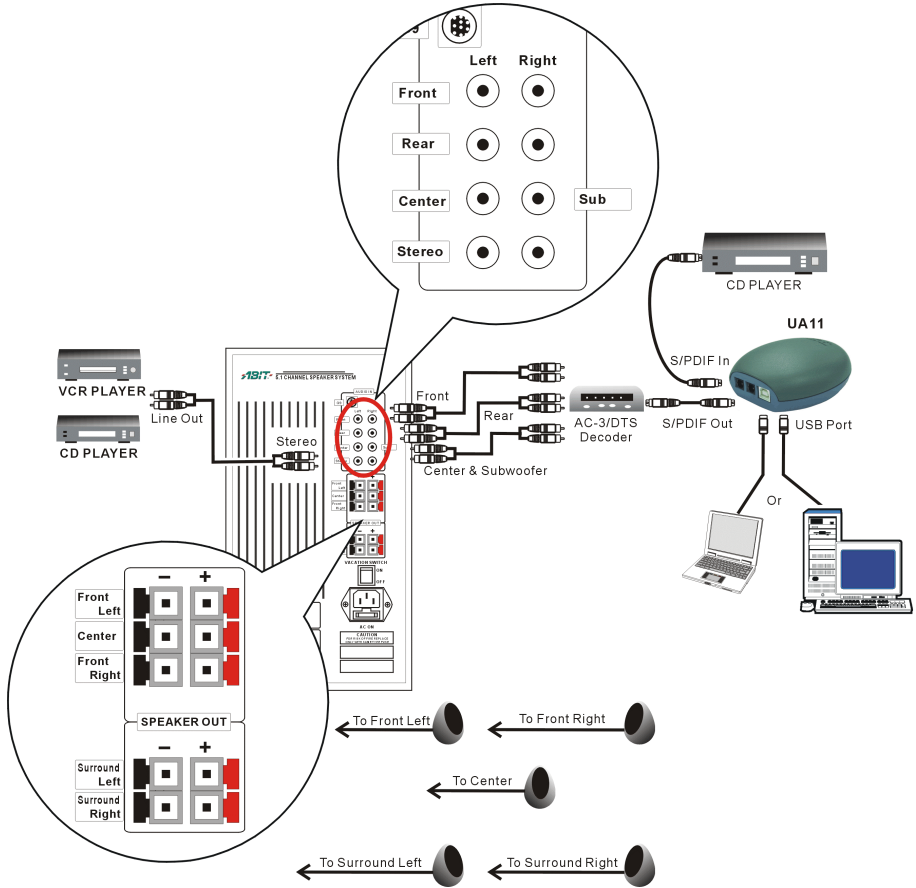
2-1. Hardwareanschluss

Der Anschluss dieses USB-Geräts ist sehr einfach, Sie brauchen das System vor und nach der Installation nicht auszuschalten oder neu zu laden. Bitte schauen Sie sich das Diagramm unten zum Anschluss dieses USB-Geräts an Ihr 5.1 Kanal-Audiosystem an.

A G9-G9-Kabelanschluss mit Abit SP-50-Lautsprechersystem:



A G9 6-Kanal-Kabelanschluss mit Abit SP-50 Lautsprechersystem:



2-2. Treiberinstallation

Nachdem Sie dieses USB-Gerät mittels des US-Kabels mit Ihrem System verbunden haben, erkennt Windows es automatisch innerhalb einer Sekunde, und der Hardwareassistent erscheint, wenn es sich um eine erstmalige Installation handelt.



1. Windows erkennt das USB-Gerät. Klicken Sie **“Weiter>”**, um fortzufahren.



2. Aktivieren Sie **“Nach dem besten Treiber für das Gerät suchen. [Empfohlen]”**, und klicken **“Weiter>”**, um fortzufahren.



3. Bestimmen Sie den Pfad der Windows 98SE Disc und klicken **“Weiter>, um den Treiber zu suchen.”**



4. Klicken Sie **“Weiter>”**, um fortzufahren.



5. Klicken Sie **“Beenden”**, um die Installation abzuschließen.



6. Klicken Sie **“Weiter>”**, um fortzufahren.



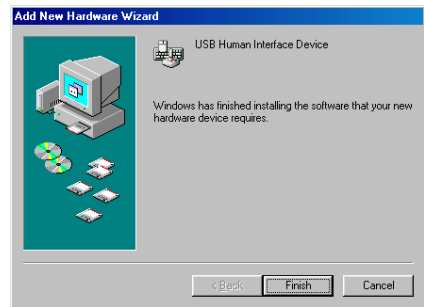
7. Aktivieren Sie **“Nach dem besten Treiber für das Gerät suchen. [Empfohlen]”**, und klicken **“Weiter>”**, um fortzufahren.



8. Bestimmen Sie den Pfad der Windows 98SE Disc und klicken **“Weiter>”**, um den Treiber zu suchen.



9. Klicken Sie **“Weiter>”**, um fortzufahren.



10. Klicken Sie **“Beenden”**, um die Installation abzuschließen.



11. Klicken Sie **“Weiter>”**, um fortzufahren.



12. Aktivieren Sie “Nach dem besten Treiber für das Gerät suchen. [Empfohlen]”, und klicken “Weiter>“, um fortzufahren.



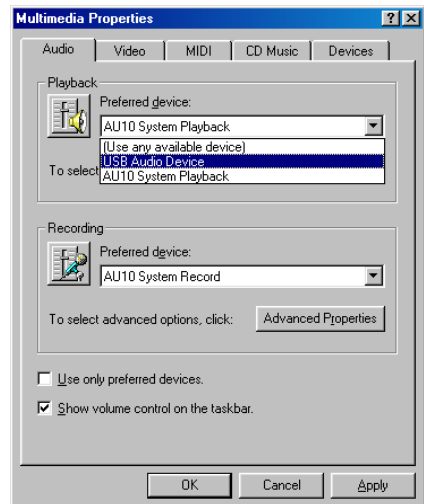
13. Bestimmen Sie den Pfad der Windows 98SE Disc und klicken “Weiter>, um den Treiber zu suchen.



14. Klicken Sie “Weiter>”, um fortzufahren.



15. Klicken Sie “Beenden”, um die Installation abzuschließen.



16. Sollte sich ein anderes Audiogerät auf dem Board befinden, müssen Sie vielleicht das bevorzugte Gerät auswählen. Gehen Sie über “Systemsteuerung → Multimedia” zu den “Multimediaeigenschaften”. Wählen Sie “USB-Audiogerät” als Ihr bevorzugtes Gerät und klicken “OK”, um den Vorgang zu beenden.

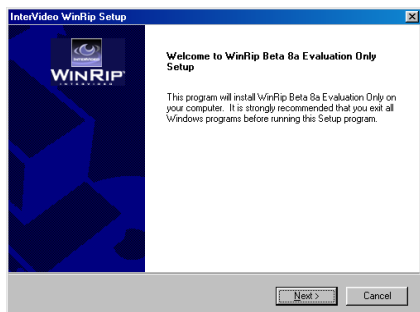


Kapitel 3. InterVideo WinRip™ Software

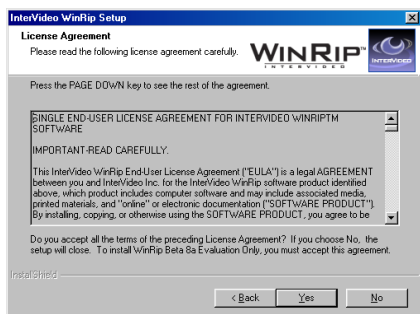
WinRip ist ein Softwareprogramm von InterVideo, das Ihnen umfassende Audiowiedergabe- und aufnahmefunktionen für alle momentan verfügbaren Audioformate bietet, einschließlich MP3, MP2, WAVE, MIDI und Audio CD für Abbits 5.1-Kanal Wiedergabegerät. Mit WinRip können Sie zwischen diesen Formaten frei umwandeln.

Legen Sie die UA11-CD ins CD-ROM-Laufwerk, das Programm sollte automatisch ausgeführt werden. Wenn nicht, führen Sie die *.exe-Datei im Hauptverzeichnis dieser CD auf. Hiernach gehen Sie zur Seite für die Treiberinstallation, und der Installationsassistent erscheint:

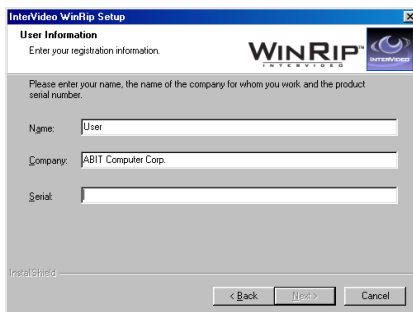
3-1. WinRip-Installation



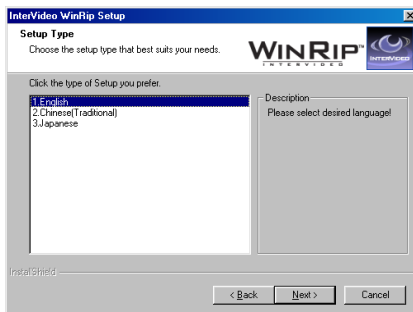
1. Der Willkommensbildschirm erscheint. Klicken Sie **“Weiter>”**, um fortzufahren.



2. Bitte lesen Sie die Lizenzvereinbarung und klicken **“Ja>”**, um fortzufahren.



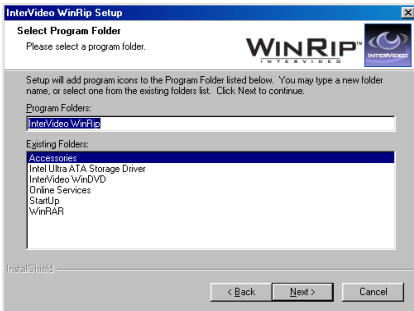
3. Geben Sie Ihren Namen, den Namen Ihrer Firma und die Seriennummer dieser Software ein. Klicken Sie **“Weiter>”**, um fortzufahren.



4. Wählen Sie die gewünschte Sprache für das Setup. Klicken Sie **“Weiter>”**, um fortzufahren.



5. Wählen Sie den Zielort unter “**Blättern...**”, oder klicken Sie “**Weiter>**”, um fortzufahren.



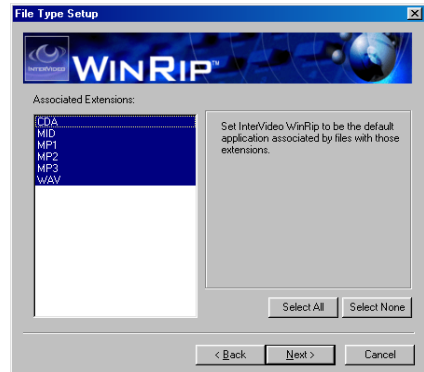
6. Geben Sie einen neuen Ordnernamen ein oder klicken Sie “**Weiter>**”, um fortzufahren.



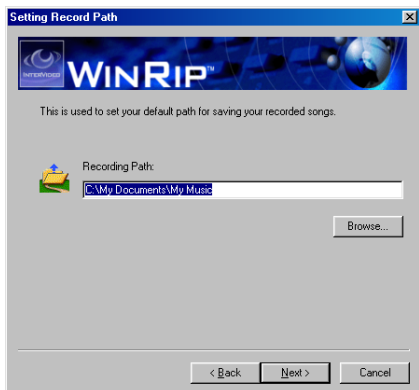
7. Klicken Sie “**Start>**”, um fortzufahren.



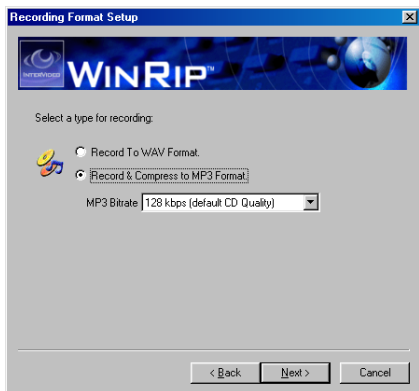
8. Geben Sie Ihre Registrationsinformation ein und klicken “**Weiter>**”, um fortzufahren, oder klicken Sie “**Abbrechen**”, um diesen Schritt zu überspringen, die Registrierung später zu beenden und direkt zum Schritt 13 zu springen, um die Installation zu beenden.



9. Wählen Sie die Erweiterungen, die Sie mit WinRip assoziieren wollen und klicken “**Weiter>**”, um fortzufahren.



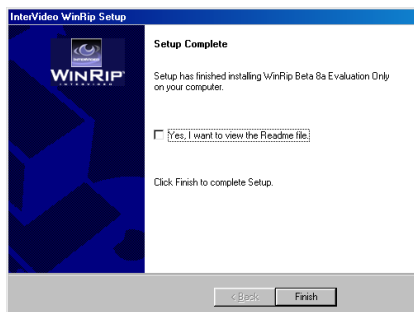
10. Geben Sie den Aufnahme Pfad Ihrer aufgenommenen Musikstücke ein, oder klicken Sie **“Weiter>”**, um mit dem voreingestellten Pfad weiterzumachen.



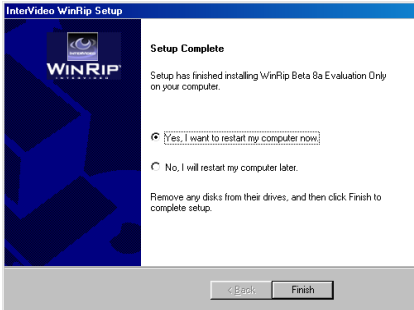
11. Prüfen Sie den Aufnahmetyp. Zur Auswahl stehen 128 (Voreinstellung), 160, 192, 224, 256 und 320 Kbps. Klicken Sie **“Weiter>”**, um fortzufahren.



12. Klicken Sie **“Beenden”**, um die Installation abzuschließen.



13. Windows ist nun mit der Installation von WinRip fertig. Aktivieren Sie das Kontrollkästchen wenn Sie die Readme-Datei lesen wollen, oder klicken Sie **“Beenden”**, um fortzufahren.



14. Aktivieren Sie das Kontrollkästchen **“Ja, ich möchte meinen Computer jetzt neu starten”** und klicken **“Beenden”**, um das Setup abzuschließen.

Kapitel 4. InterVideo WinDVD™ 2000 Software

4-1. WinDVD™ 2000 Installation

Anmerkung

Es wird empfohlen, die neueste Version von DirectX zu installieren, um 5.1-Kanal-Audiofunktionen zu aktivieren.

WinDVD™ 2000 ist eine Software von InterVideo zum Abspielen von VCD/DVD auf dem DVD-ROM-Laufwerk Ihres Computers. Legen Sie die AC10-CD ins CD-ROM-Laufwerk, das Programm sollte automatisch ausgeführt werden. Wenn nicht, führen Sie die *.exe-Datei im Hauptverzeichnis dieser CD auf und befolge dann die Anweisungen auf dem Bildschirm für den Rest des Installationsvorgangs.



Nach beendeter Installation bittet der Assistent Sie, Ihren Computer neu zu starten. Tun Sie dies und gehen dann zu **Start → Programme → InterVideo WinDVD → InterVideo WinDVD™**, starten Sie das Programm durch Doppelklicken des WinDVD-Symbols auf Ihrem Desktop. Dann erscheint der links gezeigte Bildschirm.



Sie können DVD Filme auch mit dem DVD-Programm abspielen (s. links).

Für detailliertere Information zum Betrieb lesen Sie bitte die Hilfedatei in der InterVideo WinDVD Programmgruppe.

Anmerkung

WinDVD2000 unter Windows® 2000 bietet momentan nur Stereomodus. Bitte besuchen Sie to InterVideo auf dem Internet (www.intervideo.com) für Softwareupdates.

4-2. Fernbedienungssatz (optional)



Dieser optionale IR-Fernbedienungssatz ersetzt Tastatur und Maus, wenn Sie DVD/VCD Filme mit der WinDVD2000 Software anschauen.

Mit diesem Fernbedienungssatz kann nicht nur die WinDVD-Wiedergabe kontrolliert, sondern auch die Microsoft® PowerPoint™-Präsentationssoftware gesteuert werden.

Installation:

Schritt 1. Trennen Sie Ihre Tastatur von der PS/2-Schnittstelle Ihres Motherboards.

Schritt 2. Schließen Sie ein Ende des Empfängerkabels an die PS/2- Tastatur Ihres Motherboards an..

Schritt 3. Schließen Sie den PS/2-Tastaturanschluss an das andere Ende des Empfängerkabels an. Richten Sie den IR-Empfänger so aus, das er aus optimaler Richtung auf Sie zeigt. Vermeiden Sie die Blockierung des IR-Übertragung durch Objekte, die im Übertragungsweg liegen.

Anmerkung

Dieser IR-Fernbedienungssatz funktioniert nur mit der ABITs Multimediasystem beigelegten Version von WinDVD2000.

4-3. Fernbedienung (optional)

- **On/Off:** Strom An/Aus
- **Eject:** Ausgabe der CD aus dem Laufwerk
- **Screen:** Auswahl der Größe der Bildschirmanzeige.
- **Title:** Zum Aufrufen eines Untermenüs, das alle auf der momentan abgespielten DVD verfügbaren Titel anzeigt. Hier können Sie auch einen neuen Titel zur Wiedergabe auswählen.
- **Subtitle:** Zur Anzeige der Untertitelmenüs. Benutzen Sie dieses Untermenü zur Sprachauswahl, sollten mehrsprachige Untertitel verfügbar sein.
- **Audio:** Zur Anzeige der Tonspur-Optionen. Benutzen Sie dieses Untermenü zur Sprachauswahl, sollten mehrfache Tonspuren oder Sprachen verfügbar sein.
- **Mute:** Lässt die Audiowiedergabe der momentan abgespielten CD verstummen.
- **Chap Menu:** Zeigt das Kapitelmenü an
- **Angle:** Wählen Sie den Blickwinkel von einer Liste mit optionalen Blickwinkel, sollte diese Option verfügbar sein.
- **Volume:** Erhöhen oder vermindern Sie die Lautstärke der Audioausgabe.
- **Brightness:** Erhöhen oder vermindern Sie die Helligkeit der Audioausgabe.
- **Menu:** Zeit die Menüauswahlmöglichkeiten an
- **Up/Down/Right/Left:** Benutzen Sie die Richtungstasten wie eine Maustaste oder Tastatur-Taste.
- **Enter/Play:** Spielt den aktuellen Titel ab und setzt die Wiedergabe nach einer Unterbrechung fort.
- **ESC:** Zum Verlassen einer Menüauswahl.
- **Fast Forward:** Spielt die CD im schnellen Vorlaufmodus ab.
- **Stop:** Hält die aktuelle Wiedergabe an.
- **Pause:** Pausiert die aktuelle Wiedergabe.
- **Fast Backward:** Spielt die CD im schnellen Rückwärtsmodus ab.
- **Previous Chapter:** Springt zum vorherigen Kapitel.
- **Next Chapter:** Springt zum nächsten Kapitel



- **Chapter:** Zum Aufruf eines Untermenüs, das Ihnen das momentan abgespielte Kapitel anzeigt. In diesem Menü können Sie ein anderes Kapitel wählen.
- **Numerischer Ziffernblock:** Der numerische Ziffernblock ist eine Möglichkeit zur Zifferauswahl. Davon machen Sie wahrscheinlich eher bei der Wiedergabe einer Video CD als bei der Wiedergabe einer DVD Gebrauch. Sie können jederzeit einen Zahlenwert eingeben, auf die entsprechende Taste des Ziffernblocks drücken und danach die Eingabetaste zur Bestätigung des Wertes betätigen.

Anhang A. Glossar

Zentraler Kanal (Lautsprecher)

Mit dem Lautsprecher auf dem Zentralkanal werden die Stimmen und Dialoge in Surround-Sound-Filmen erzeugt. Dies ist für gewöhnlich der wichtigste Lautsprecher in einem Heimtheatersystem, da er ca. 80% allen Tons in einem durchschnittlichen Film erzeugt. In Kinos befinden sich die Zentralkanal Lautsprecher hinter dem Bildschirm, direkt vor dem Betrachter. In einem Heimtheater sollte der Zentralkanal-Lautsprecher entweder direkt auf oder direkt unter Ihrem Fernsehgerät. Anmerkung: In einer idealen Situation ist Ihr Zentralkanal-Lautsprecher aus derselben Modellserie wie Ihre rechten und linken Frontlautsprecher. Zumindest sollte er von der selben Marke wie Ihre rechten und linken Frontlautsprecher sein.

Dezibel (dB)

Die normalerweise zum Vergleich von Signallevels verwendete Einheit. Dezibel wird als ein Reaktionsmaß in allen Arten von elektrischen Schaltkreisen verwendet und dient auch als ein Maß für Klang in Audiosystemen (relativ zu eine, Referenzniveau). Die Dezibelskala ist logarithmisch, was bedeutet, dass zwei Signale, zum Beispiel S1 und S2, sich um die folgende Formel unterscheiden:

$$10 \bullet \log\left(\frac{W_{S1}}{W_{S2}}\right) = 10 \bullet \log\left(\frac{V_{S1}^2 / R_{S1}}{V_{S2}^2 / R_{S2}}\right)$$

Digital Theater Systems (DTS)

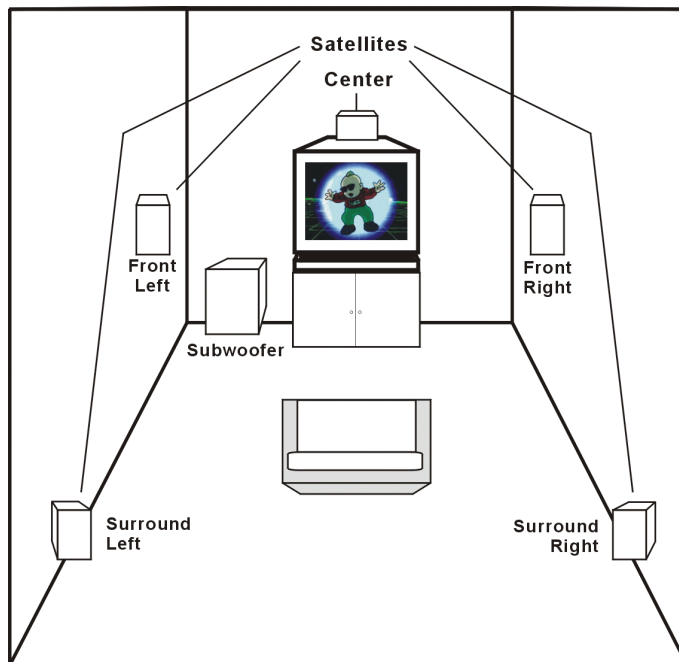
Ein 8-Kanal-Audioformat für kommerzielle Kinos. Nur 6 Kanäle werden verwendet, und der Ton kommt von CDs. Man erwartet, dass DTS Coherent Acoustics dem Home Theater-System folgt.

Digital Versatile Disc (DVD)

Früher als "Digital Video Disc" bekannt, repräsentiert dies das Allerneueste im Heimtheaterbereich. Es ist ein rein digitales Format für MPEG-1 und/oder MPEG-2-Kompression. Dies kann zu Pixelierung führen. Das Format unterstützt auch mehrfache Aspektverhältnisse und verschiedene Versionen desselben Films mit unterschiedlichen Untertiteln sowie Dolby Digital-Sound. Jede Disc besteht aus zwei Lagen, so dass beim Erreichen des Endes der einen Lage der Laserstrahl sich für nahtlosen Übergang auf die nächste Lage richtet. Für mehr Information sollten Sie den Artikel zu DVDs lesen.

Dolby Digital (Dolby AC-3)

Dolby AC-3 ist der alte Name für das populäre 5.1-Kanal-Heimtheatersoundsystem—jetzt Dolby Digital genannt. Es besteht aus vorderen linken/rechten Lautsprechern, einem Zentrallautsprecher, linken/rechten Surroundlautsprechern und einem "Low Frequency Effects" (LFE, *Niederfrequenzeffekt*)-Kanal, der normalerweise mit einem Subwoofer verwendet wird.



Dolby Pro-Logic

Dies ist das beliebteste Surround-Sound-Format, welches heutzutage fast jeder Empfänger verwendet. Dieses System verwendet Matrix-Surround zur Kodierung von vier Audiokanälen: die linken/rechten Frontkanäle, einen Zentralkanal und einen Surroundkanal. Oft werden aber auch zwei Lautsprecher für den einen Surroundkanal verwendet, und auch ein Subwoofer zur Unterstützung der Lautsprecher.

Frequenzgang

Dies misst, welche Frequenzen reproduziert werden können, und wie akkurat sie reproduziert werden können. Ein Wert von 20 bis 20.000 Hz ± 3 dB bedeutet, dass Frequenzen zwischen 20 Hz und 20.000 Hz bei nicht mehr als doppelter bzw. halber Lautstärke von 3 dB reproduziert werden können.

Frontlautsprecher

Dies sind die beiden Lautsprecher (rechts und links) vor der Hörposition. Die Frontlautsprecher verarbeiten den Hauptteil des Musik-Soundtracks eines Films sowie spezielle Audioeffekte. In einem typischen Surround-Soundsystem sollten die linken und rechten Frontlautsprecher einen Winkel von ungefähr 45 Grad zur Hörposition ausbilden. Dies simuliert das Lautsprecherarrangement zum Mischen von Surround-Soundtracks und das für einen Sitz in der Mitte und ca. 2/3 nach oben in einem gut entworfenen Kino. Die Lautsprecher für den linken & rechten Kanal sollten auch in der Lage sein, den vollen Frequenzbereich wiederzugeben.

Hertz

Eine nach dem Physiker Heinrich Hertz (1857-1894) benannte Frequenzeinheit. 1 Hertz (Hz) entspricht einem Zyklus/Sekunde. Andere oft verwendete Frequenzeinheiten sind Kilohertz (kHz) = 1,000 Hz und Megahertz (MHz) = 1,000,000 Hz.

Impedanz

Dies ist eine komplexe Reaktion des Wechselstromwiderstandes in elektrischen Schaltkreisen.

LCD (Liquid Crystal Display, Flüssigkristallanzeige)

Eine LCD ist eine alphanumerische Anzeige, welche die einzigartigen Eigenschaften von Flüssigkristallen zur Darstellung von Zeichen nutzt.

MPEG-2

MPEG-2 ist eine erweiterte MPEG-1-Spezifikation mit zusätzlichen Erweiterungen für mehr digitale und Audioanwendungen. Seine Zielanwendung ist komplett digitale Übertragung von Qualitätsvideo bei hoher Geschwindigkeit, es unterstützt eine Datentransferrate von 4 bis 9 Megabits/Sekunden. Es wird in DVD-Geräten für maximale Kompression von Video und Audio verwendet.

NTSC

Der Standard, mit dem Fernsehsendungen in den US ausgestrahlt wird. NTSC verfügt über eine theoretische Maximalauflösung von 525 Zeilen und einem Aspektverhältnis von 4:3 oder 1.33:1.

Ohm

Eine Maßeinheit für den Widerstand in einem elektrischen Schaltkreis.

PAL

Der Standard, mit dem Fernsehsendungen in Europa ausgestrahlt wird. NTSC verfügt über eine theoretische Maximalauflösung von 625 Zeilen und einem Aspektverhältnis von 4:3/1.33:1, an manchen Orten 16:9/1.78:1.

RMS

Root Mean Square. Wird zur Messung durchschnittlicher Leistungsniveaus verwendet.

Signal-Stör-Verhältnis

Ein Maß dafür, um wie viel lauter das Signal (wie z.B. Musik) im Vergleich zu den Störgeräuschen (wie z.B. Rauschen) ist. Je größer der Wert, desto besser.

Subwoofer

Ein Subwoofer ist ein (normalerweise verstärkter) Lautsprecher, der sehr tiefe Basstöne produziert. Subwoofer sind für die Wiedergabe der LFE-Spur in einem 5.1 Dolby Digital- oder DTS-Soundtrack verantwortlich. Typischerweise sind sie würfelförmig und mit einem großen einzelnen Woofer (Basslautsprecher), der entweder direkt auf den Boden oder direkt auf den Hörer zeigt. Normalerweise werden Subwoofer in den Raumecken platziert. Idealerweise sollten Subwoofer so platziert werden, dass es unmöglich ist, die Richtung zu bestimmen, aus welcher der Ton kommt.

Surround-Lautsprecher

Dieses Art von Lautsprecher verzerrt den Ton, so dass die Richtung, aus der er kommt, schwer zu erkennen ist. Zwei beliebte Typen sind bipolare und dipolare Surround-Lautsprecher.

THD

“Total Harmonic Distortion”. Harmonische Verzerrung ist eine Methode zur Messung nicht-linearer Verzerrung. Nicht-lineare Verzerrung ist eine Art Fehler bei der Signalverarbeitung, der Signale bei Frequenzen produziert, die nicht unbedingt im Eingangssignal vorliegen. THD wird durch Messen der Größe aller neuen Frequenzen bestimmt, die von der Verzerrungsquelle erzeugt werden. Diese neuen Frequenzen werden “harmonische Teilschwingungen” genannt, da sie bei Frequenzen existieren, die ganze Mehrfache des Eingangssignals sind.

Watt (W)

Die Grundeinheit der Leistung. In Audiosystemen wird die Ausgangsleistung eines Stereoverstärkers in Watt pro Kanal angegeben, z.B. 2 x 30 W.

Anhang B. Technische Unterstützung

(Von unserer Webseite) <http://www.abit.com.tw>

(In den USA) <http://www.abit-usa.com>

(In Europa) <http://www.abit.nl>

Vielen Dank für den Kauf eines ABIT-Produkts. Der Verkauf jeglicher ABIT-Produkten erfolgt nur über Verteiler, Händler und Systemintegrierer. Es gibt keinen Direktverkauf an Kunden. Bevor Sie unser Abteilung für technische Unterstützung eine Email schicken, sollten Sie sich zuerst an Ihren Händler oder Integrierer wenden. Sie sollten wissen, wie das Problem zu lösen ist. Die Qualität des Service ist für Sie auch ein guter Anhaltspunkt für zukünftige Käufe.

Wir freuen uns über jeden Kunden und möchten Ihnen den bestmöglichen Service bieten. Schnellster Kundenservice ist unsere höchste Priorität. Da uns jedoch viele Telefonanrufe und zahlreiche Emails aus aller Welt erreichen, ist es uns momentan unmöglich, auf jede einzelne Frage zu antworten. Deshalb ist es sehr wahrscheinlich, dass Sie uns eine Email schicken, die nicht beantwortet wird.

Wir haben viele Test bezüglich der Kompatibilität und Verlässlichkeit unser Produkte durchgeführt, um beste Qualität und Kompatibilität sicherzustellen. Bitte verstehen Sie unsere Situation und **wenden sich im Problemfall immer zuerst an den Händler, der Ihnen das Produkt verkauft hat.**

Führen Sie die folgenden Schritte durch, bevor Sie sich an uns wenden, um den Service zu beschleunigen. Mit ihrer Hilfe können wir unserer Bestrebung nachkommen, **der größtmöglichen Zahl ABIT-Kunden den bestmöglichen Service zu bieten.**

- 1. Überprüfen Sie das Handbuch.** Es hört sich vielleicht einfach an, doch wir haben beim Erstellen eines gutgeschriebenen und gründlichen Handbuchs keine Mühen gescheut. Es enthält viele Informationen, die nicht nur Motherboards betreffen. Das CD-ROM, die zusammen mit Ihrem Board geliefert wird, enthält sowohl das Handbuch, als auch Treiber. Gehen Sie zum Downloadbereich unserer Webseite, falls Sie weder Handbuch noch CD-ROM haben oder benutzen unseren FTP-Server bei: <http://www.abit.com.tw/download/index.htm>
- 2. Laden Sie sich die neueste BIOS-Version, Software oder Treiber herunter.** Bitte gehen Sie zum Downloadbereich unserer Webseite und überprüfen, ob Sie über die neueste BIOS-Version verfügen. Neue BIOS-Versionen werden in periodischen Zeitabständen entwickelt, um Fehler oder Inkompatibilitätsprobleme zu beheben. **Versichern Sie sich ebenso, dass Sie über die neuesten Treiber Ihrer Zusatzkarten verfügen!**
- 3. Lesen Sie die ABIT-Einführung in technische Begriffe und die FAQs auf unserer Webseite.** Wir versuchen die FAQs zu erweitern, um Ihren Informationsgehalt und Ihre Nützlichkeit zu steigern. Wir sind für jeden Vorschlag dankbar. Lesen Sie unsere HOT FAQ zu aktuellen Themen!

4. Internet Newsgroups. Die Newsgroups sind eine große Informationsquelle und viele Teilnehmer können Hilfe anbieten. Die ABIT-Newsgroup **alt.comp.periphs.mainboard.abit** stellt ein ideales öffentliches Forum zum Austausch von Informationen und Erfahrungen in Bezug auf ABIT-Produkte dar. Sehr oft wurden Ihre Fragen bereits in der Newsgroup beantwortet. Sie ist eine öffentliche Newsgroup und für offene Diskussionen vorbehalten. Besuchen Sie auch eine der folgenden populären Newsgroups:

[alt.comp.periphs.mainboard.abit](#)

[alt.comp.periphs.mainboard](#)

[comp.sys.ibm.pc.hardware.chips](#)

[alt.comp.hardware.overclocking](#)

[alt.comp.hardware.homebuilt](#)

[alt.comp.hardware.pc-homebuilt](#)

5. Wenden Sie sich an Ihren Händler. Ihr ABIT-Vertragshändler sollte Ihr technisches Problem am schnellsten lösen können. Wir vertreiben unsere Produkte über Verteiler, die weiter an Händler und Geschäfte verkaufen. Ihr Händler sollte mit Ihrer Systemkonfiguration sehr vertraut sein. Er wird Ihr Problem sicher effizienter lösen können als wir. Ihr Händler sieht Sie als wichtigen Kunden und potentiellen Käufer weiterer Produkte an, der eventuell sogar noch für Mundpropaganda sorgt. Der Händler hat Ihnen das System verkauft und sollte am besten mit Ihrem Problem umgehen können. Er sollte akzeptable Rückgabe- und Rückzahlungskonditionen anbieten. Die Qualität des Service ist für Sie auch ein guter Anhaltspunkt für zukünftige Käufe.

6. Wenden Sie sich an ABIT. Wenn Sie der Meinung sind, dass Sie sich direkt an ABIT wenden müssen, können Sie unserer Abteilung für technische Unterstützung eine Email schicken. Wenden Sie sich bitte an das am Nächsten gelegene Serviceteam. Es ist vertrauter mit den örtlichen Bedingungen und Problemen und hat einen besseren Einblick auf Produkt- und Serviceangebot des jeweiligen Händlers. Aus Gründen der enormen Anzahl täglicher Emails und der damit verbundenen Problemerkennung können wir nicht jede Email beantworten. Bitte verstehen Sie, dass wir unsere Produkte über Verteilerkanäle verkaufen und nicht über die Mittel verfügen, uns um jeden Kunden zu kümmern. Trotzdem versuchen wir, jedem Kunden bestmöglich zu helfen. Beachten Sie außerdem, dass der Großteil unseres Servicepersonals Englisch als Zweitsprache spricht. Sie haben bessere Aussichten auf sofortige Lösung Ihres Problems, wenn Ihre Frage sofort verstanden wird. Bitte verwenden Sie sehr einfache und präzise Wörter, die Ihr Problem klar beschreiben. Vermeiden Sie blumige Wörter und schweifen nicht vom Thema ab. Geben Sie immer Ihre Systemkomponenten an. Die Kontaktinformationen unser Zweigstellen lauten:

Bitte wenden Sie sich in den USA und in Südamerika an:

ABIT Computer (USA) Corporation

46808 Lakeview Blvd.

Fremont, California 94538 U.S.A.

sales@abit-usa.com

technical@abit-usa.com

Tel: 1-510-623-0500

Fax: 1-510-623-1092

In England und Irland:

ABIT Computer Corporation Ltd.

Unit 3, 24-26 Boulton Road

Stevenage, Herts SG1 4QX, UK

abituksales@compuserve.com

abituktech@compuserve.com

Tel: 44-1438-228888

Fax: 44-1438-226333

In Deutschland und Beneluxländern (Belgien, Holland, Luxemburg):

AMOR Computer B.V. (ABIT's Europahauptstelle)

Van Coehoornstraat 7,

5916 PH Venlo, Niederlande

sales@abit.nl

technical@abit.nl

Tel: 31-77-3204428

Fax: 31-77-3204420

Für alle anderen hier nicht aufgeführten Gegenden:

Zentrale Taiwan

Wenn Sie sich an unsere Zentrale wenden, denken Sie bitte daran, daß wir uns in Taiwan befinden und unsere lokale Zeit hier 8 Stunden später als Greenwich Mean Time ist. Außerdem begehen wir hier Feiertage, die sich von denen in Ihrem Land unterscheiden könnten.

ABIT Computer Corporation

3F-7, No. 79, Sec. 1, Hsin Tai Wu Rd.

Hsi Chi, Taipei Hsien, Taiwan

sales@abit.com.tw

market@abit.com.tw

technical@abit.com.tw

Tel: 886-2-2698-1888

Fax: 886-2-2698-1811

7. **RMA-Service.** Wenn Ihr System abrupt stoppt, Sie aber kürzlich keine neue Hardware oder neue Software installiert haben, liegt das Problem wahrscheinlich an einer defekten Komponente. Bitte wenden Sie sich an den Händler, von dem Sie das Produkt erworben haben. Er sollte Ihnen RMA-Service anbieten können.
8. **Setzen Sie ABIT von Inkompatibilitätsproblemen in Kenntnis.** Da wir täglich eine enorme Anzahl an Emails erhalten, sind wir gezwungen, Emails mit bestimmten Themen anderen vorzuziehen. Aus diesem Grund wird Emails bezüglich Inkompatibilitätsproblemen, denen detaillierte Informationen über die Systemkonfiguration und Fehlersymptome beigefügt sind, größte Bedeutung zugestanden. Wie bedauern, dass wir andere Fragen nicht direkt beantworten können. Wahrscheinlich erscheinen Ihre Fragen in der Newsgroup, so dass eine große Anzahl von Anwendern von den Informationen profitieren kann. Bitte besuchen Sie die Newsgroup von Zeit zu Zeit.
9. **Wie erhalte ich technische Unterstützung?** Nehmen Sie sich Zeit, das Technical Support-Formblatt auszufüllen, wenn Sie auf Probleme stoßen und die Hilfe unserer technischen Personals benötigen und schicken es an Ihren Händler oder unsere Technical Support-Mailbox. Die Mailbox-Adresse ist: technical@abit.com.tw. Wir werden so bald wie möglich versuchen, Ihr Problem zu lösen. Sie müssen spezifische Informationen über Ihre Ausrüstung angeben. Bitte geben Sie ebenso eine detaillierte Beschreibung der aufgetretenen Probleme ab. Diese Informationen sind sehr hilfreich und ermöglichen unseren Technikern eine schnelle Bearbeitung Ihres Problems. Mit der auf dem Technical Support-Formblatt mit einem Sternchen "*" markierte Angaben sind erforderlich.

📖 Technical Support-Formblatt

 **Firmenname:**

 **Telefonnummer:**

 **Kontaktperson:**

 **Faxnummer:**

 **Email-Adresse:**

Bezeichnung	*	Software und Treiberversion	*
Motherboard-Hersteller, Modellname und Chipsatztyp	*		*
Typ des Betriebssystems	*		*
Bez. der Hardware			
Typ	*	Spezifikationen	
CPU-Typ und Geschwindigkeit	*		
HDD <input type="checkbox"/> IDE1 <input type="checkbox"/> IDE2			
CD-ROM-Laufwerk <input type="checkbox"/> IDE1 <input type="checkbox"/> IDE2			
System-Speichergröße (SDRAM)	*		
Zusatzkarten	*		

Beschreibung des Problems:



Vielen Dank, Ihre ABIT Computer Corporation
<http://www.abit.com.tw>



