

ABIT AC11
Carte de Communication et Réseau
Guide d'Installation et Manuel d'Utilisateur

Notice sur la garantie et les droits d'auteur

Les informations contenues dans ce document peuvent être sujets à des modifications sans notification au préalable et n'engagent pas la responsabilité du vendeur au cas où des erreurs apparaîtraient dans ce document.

Aucun engagement ou garantie, explicite ou implicite, n'est faite quant à la justesse, la qualité et la précision des informations contenues dans ce document. En aucun cas, la responsabilité du constructeur ne pourra être engagée dans le cas de dommages directs, indirects et accidentels de toutes déficiences des produits ou d'erreurs pouvant se trouver dans ce document.

Les noms de produits apparaissant dans ce manuel ne sont là que dans un but d'identification et les marques déposées, noms de produits et marques de produits présents dans ce document ont été déposés et appartiennent à leurs propriétaires respectifs.

Ce document contient des matériaux protégés par la loi internationale des droits de propriété. Tous droits réservés. Aucune partie de ce manuel ne pourra être reproduite, transmise ou transcrite sans la permission écrite et exprimée du constructeur et des auteurs de ce manuel.

Si vous ne configurez pas correctement la carte CNR, causant ainsi son dysfonctionnement ou son endommagement, nous ne pouvons en aucun cas endosser la responsabilité.

Manuel de l'Utilisateur de la Carte CNR AC11

Index

CHAPITRE 1. INTRODUCTION	1-1
1-1. SPECIFICATIONS.....	1-1
1-2. A L'INTERIEUR DE LA BOITE (LISTE DES ACCESSOIRES).....	1-5
CHAPITRE 2. INSTALLATION MATERIELLE.....	2-1
2-1. DISPOSITION DE LA CARTE	2-1
2-2. CONNECTEURS.....	2-2
2-3. INSTALLATION DE LA CARTE	2-3
2-4. CONNECTEZ LE MODEM A LA LIGNE TELEPHONIQUE.....	2-4
CHAPITRE 3. INSTALLATION DES PILOTES.....	3-1
3-1. INSTALLATION DES PILOTES HOMEPNA SOUS WINDOWS 98 SE.	3-1
3-2. INSTALLATION DES PILOTES HOMEPNA SOUS WINDOWS ME	3-3
3-3. INSTALLATION DES PILOTES HOMEPNA SOUS WINDOWS 2000 ..	3-4
3-4. INSTALLATION DES PILOTES MODEM SOUS WINDOWS 98 SE.....	3-5
3-5. INSTALLATION DES PILOTES MODEM SOUS WINDOWS 2000.....	3-7
3-6. SELECTION DU PAYS DU MODEM SOUS WINDOWS 9X.....	3-8
3-7. SELECTION DU PAYS DU MODEM SOUS WINDOWS 2000	3-10
3-8. DIAGNOSTICS SOUS WINDOWS 9X	3-11
3-9. DIAGNOSTICS SOUS WINDOWS 2000.....	3-13
3-10. INSTALLATION DES PILOTES AUDIO 5.1 CANAUX.....	3-15
CHAPITRE 4. L'APPLICATION INTERVIDEO WINRIP™	4-1
4-1. INSTALLATION DE WINRIP	4-1
4-2. CONFIGURATION DE WINRIP	4-6

CHAPITRE 5. L'APPLICATION INTERVIDEO WINDVD™	
2000	5-1
5-1. INSTALLATION DE WINDVD™ 2000 SOUS WINDOWS® 2000	5-1
5-2. KIT DE CONTROLE A DISTANCE (OPTIONNEL)	5-2
5-3. TELECOMMANDE (OPTIONNELLE)	5-3
APPENDICE A. COMMENT OBTENIR UN SUPPORT	
TECHNIQUE.....	A-1

Chapitre 1. Introduction

La carte CNR AC11 (Communication and Networking Riser) supporte en sortie les canaux 5.1 “home theatre”, la norme modem analogique V.90 et le HomePNA avec lignes RJ-11. Elle propose une alternative intéressante tant au niveau du prix que de la flexibilité de sélection dans les réseaux et communications, offrant ainsi une nouvelle opportunité aux fabricants de carte mère OEM dans le marché du PC.

La carte CNR partage un slot PCI pour se distinguer de l’AMR. Grâce à ses fonctions additionnelles et sa conception d’intégration supérieure, elle propose aux intégrateurs système plusieurs options et une évolutivité certaine vers des technologies futures.

1-1. Spécifications

Home PNA

1. Chipset

- Intel 82562EH

2. Home Phone line Networking Alliance

- Intègre un PHY HomePNA pour réseau 1Mb/s sur les lignes téléphoniques similaire à l’Ethernet
- Fournit un support automatique pour un taux de transfert de données double en dual HomePNA et un double niveaux d’alimentation de transmission
- Supporte l’auto détection des ports HomePNA et MII/LAN
- Génère une interruption par-dessus une interruption PHY HomePNA
- Fournit une interface logicielle aux registres internes du PHY HomePNA

3. Caractéristiques de gestion d’économie d’énergie

- Entièrement compatible avec les Spécification Révision 1.0 Network Device Class Power Management, Communication, Device Class Power management, sous l’architecture OnNow pour le guide de conception matérielle Microsoft’s PC97 et PC98.
- Supporte tous les événements de réveil tels que définis dans la Classe des Périphériques Réseaux
- Power Management Specification Revision 1.0
- Entièrement compatible avec les Spécifications de l’ACPI Revision 1.0
- Entièrement compatible avec les Spécifications Revision 1.0 PCI Bus Power Management Interface.

4. Caractéristiques Réseau

- Port Réseau supporté: HomePNA 1.0 (1Mbps)

5. Système d'exploitation supportés

- Windows 95/98/ME
 - Windows NT 4.0
 - Windows 2000
-

Modem

1. Chipset

- Conexant 11246, 20463-11

2. Connexion Ligne

- PSTN, 2 fils

3. Modem mode Données

- V.90 & K56flex
- V.34 (33,600 bps - 2,400 bps)
- V.32bis (14,400 bps - 4,800 bps)
- V.32 (9,600 bps - 4,800 bps)
- V.22bis (2,400 bps - 1,200 bps)
- V.22 (1,200 bps)
- V.23 (75/1,200-600 bps)
- V.21 (300 bps)
- Bell 212A (1,200 bps)
- Bell 103 (300 bps)

4. Modem mode Fax

- Group III, Class 1
- Class 1 fax error correction mode
- V.17 (14,400/12,000 bps)
- V.29 (9,600/7,200 bps)
- V.27ter (4,800/2,400 bps)
- V.21 (300 bps)

5. Correction d'erreurs

- V.42, LAP-M & MNP 2-4
- Compression de données
- V.42bis & MNP 5

6. Système de réponse optionnel

- 8KHz PCM et IMA ADPCM
- Détection Concurrente DTMF
- Détection Voix/Silence

7. Modèle de Communication Modem

- Asynchrone
-

8. Haut-parleur téléphone optionnel

- Full-duplex avec annulation des échos acoustiques et ligne
- Microphone AGC et muting
- Contrôle du volume logiciel
- Music-on-hold
- Flash-hook

9. Video Phone Ready Modem

- Interface d'accès synchrone mode V.80
- Transparent & framed sub-modes
- Voices call first Supporte Intel Video Phone avec la technologie ProShare

10. Support connexion adaptable

- Négociation auto-mode V.8
- V.8 PRIME & V.8bis
- Renégociation du Taux adaptable
- Ajustements automatiques de la vitesse (moins ou plus) selon les conditions de la ligne

11. Détection de tonalités

- Tonalité d'appel, seconde tonalité d'appel
- Ring back, Busy
- Tonalités de réponse Données/fax
- DTMF

12. PTT et Safety

- FCC, CE, CTR21

13. Support des applications de Communications DOS Box (disponible avec option TAM)

- Distinction entre données, voix et fax

14. Appel automatique et Réponse automatique Modem

- OUI

15. Contrôle de la qualité de la ligne du Modem

- Reçoit les niveaux de contrôle

16. Contrôle du volume Modem programmable

- OUI

17. Systèmes d'exploitation supportés

- Windows 95/98/ME
- Windows NT 4.0
- Windows 2000

18. Interface Modem données

- Compatible AC'97 sélection primaire/secondaire

19. Interface Téléphone

- Ligne PSTN à travers RJ-11

20. Exigences Système Minimum

- Processeur Pentium II 233MHz
- Processeur Celeron 266MHz
- Processeur AMD K6 3D now! 233MHz
- Cache L2 256K
- Chipset compatible AC-Link V.2.1
- Windows 95/98 avec 16 MB RAM
- Windows NT 4.0/2000 avec 32 MB RAM
- 7 MB d'espace disque libre
- Un slot CNR

5.1 Ch. Audio

- Périphérique Analogique AD1885 Codec
- Supporte la sortie en 5.1 canaux Home Theatre
- Compatible AC'97 2.1
- Le logiciel DVD fournit le décodage Dolby Digital
- Bus Interface: CNR Bus
- Amplificateur Casque Stéréo
- S/N Ratio supérieur à 90 dB
- Convertisseurs Audio: Codec Full-Duplex 16-bits Stéréo
- Compatibilité Jeux: Compatible avec tous les jeux standards sous Windows et la plupart des titres DOS (en mode DOS réel)
- Taux d'échantillonnage Full Duplex Variable de 7040 Hz à 48 KHz avec une résolution de 1 Hz
- Entrées/Sorties Audio: entrée Microphone, Entrée Ligne, Entrée Auxiliaire sur un connecteur interne, Entrée CD sur un connecteur interne, une sortie haut-parleur G9.
- Entrée Mono MIC avec préamplificateur 20 dB intégré
- Support de la gestion d'économie d'énergie
- Digital Audio Mixer Mode
- Amélioration du PHAT Stéréo 3D Stéréo
- Support des OS Windows 95/98/ME, Windows NT 4.0, Windows 2000

*** Les Spécifications et informations continues dans ce manuel peuvent être sujets à des modifications sans notification au préalable.**

1-2. A l'Intérieur de la Boîte (Liste des Accessoires)

Vérifiez la liste suivante. Elle décrit tout ce qui se trouve à l'intérieur de la boîte de votre carte. S'il devait manquer quelque chose ou si l'un des accessoires est endommagé, veuillez contacter votre revendeur.

- (1) Carte CNR AC11
- (1) Disque CD d'installation et utilitaires pour l'AC11
- (1) Câble 6 Canaux G9
 - Jack Rouge: Pour connecter les haut-parleurs de Frontaux
 - Jack Blanc: Pour connecter les haut-parleurs Arrière
 - Jack Noir: Pour connecter le haut-parleur central ou le Subwoofer
- (1) Câble téléphone
- (1) Ce manuel de l'Utilisateur
- Contrôleur à distance (télécommande) pour WinDVD (Optionnel)



Chapitre 2. Installation Matérielle

2-1. Disposition de la Carte

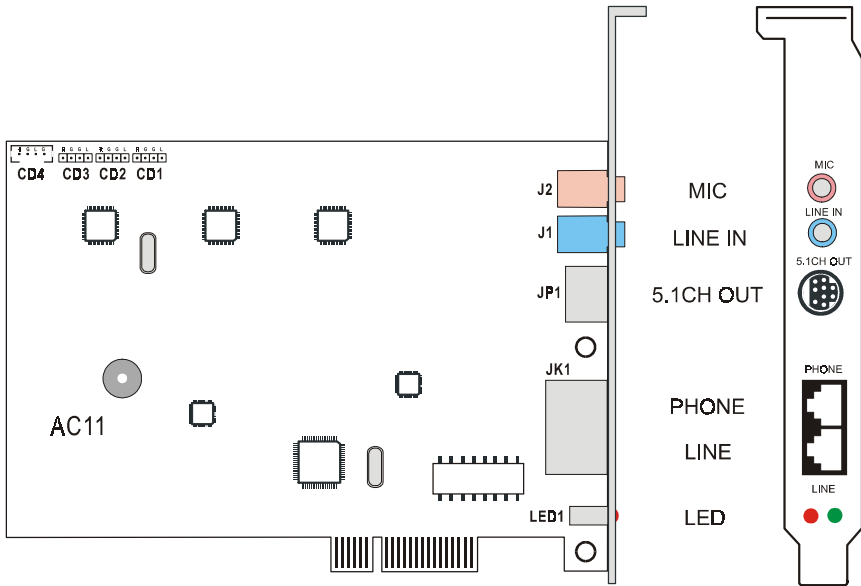


Figure 2-1. Diagramme de la Carte CNR AC11.

2-2. Connecteurs

- **MIC (J2):** Pour connecter un microphone externe.
- **LINE IN (J1):** Pour connecter une source audio externe.
- **5.1CH OUT (JP1):** Pour connecter un système audio 6 haut-parleurs (avec un câble 6 canaux G9).
- **PHONE (JK1):** Pour connecter l'ensemble téléphonique.
- **LINE (JK1):** Pour connecter la prise murale téléphonique.
- **LED1:** Sert à afficher le statut de la connexion.
- **CD1 ~ CD4:** Pour connecter des sources audio internes comme votre lecteur de CDROM.
 CD1: AUX_IN
 CD2: VIDEO_IN
 CD3: CD_IN2
 CD4: CD_IN1

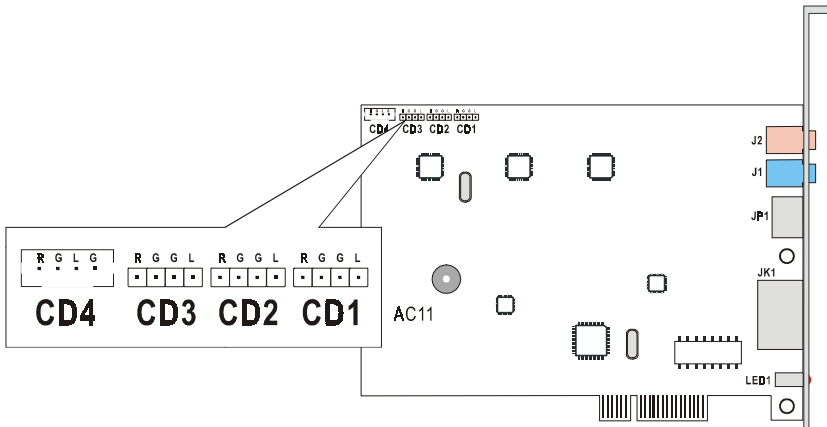


Figure 2-2. Définitions des pins des connecteurs CD1 ~ CD4.

2-3. Installation de la Carte

Step 1. Eteignez le PC ainsi que tous les périphériques externes qui y sont connectés (imprimantes, scanner, ...etc.). Enlevez ensuite le capot du système.

Step 2. Localisez le slot CNR sur la carte mère. La AC11 ne peut seulement être insérée dans un slot CNR. Enlevez le cache métallique correspondant au slot CNR et mettez de côté les vis.

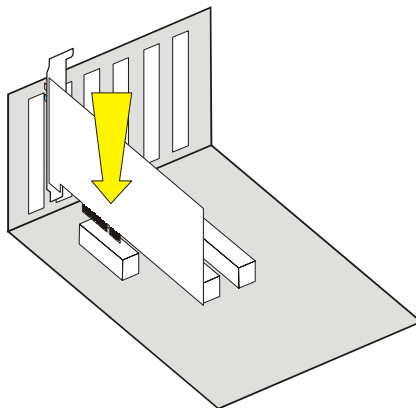


Figure 2-3. Installez la carte CNR AC11 dans le slot CNR.

Step 3. Alignez la carte AC11 au slot CNR. Tenez la carte par les extrémités et insérez la dans le slot sans force excessive et sans appuyer sur ses composants. Assurez-vous qu'elle soit complètement et fermement insérée dans le slot CNR.

Step 4. Sécurisez la carte AC11 dans le slot CNR. Alignez la fente au sommet du cache de la carte CNR avec le trou de vissage du panneau arrière de votre boîtier. Vissez fermement le tout ensuite.

Step 5. Remettez en place le couvercle du boîtier.

Note

Il est recommandé de déconnecter le cordon d'alimentation de votre système avant de mettre en place la carte AC11. Ne pas procéder de cette façon peut empêcher le système de détecter votre nouveau matériel après le redémarrage. Dans ce cas, vous aurez à mettre à jour le BIOS.

2-4. Connectez le Modem à la Ligne téléphonique

- Step 6.** Insérez une extrémité du câble téléphonique fourni dans le socket se trouvant à l'arrière de votre modem marqué "LINE".
- Step 7.** Insérez l'autre extrémité du câble sur la prise murale téléphonique.
- Step 8.** Si vous voulez utiliser le téléphone sur la même ligne que le modem, veuillez insérer le câble du téléphone dans le socket se trouvant à l'arrière du modem marqué "PHONE".

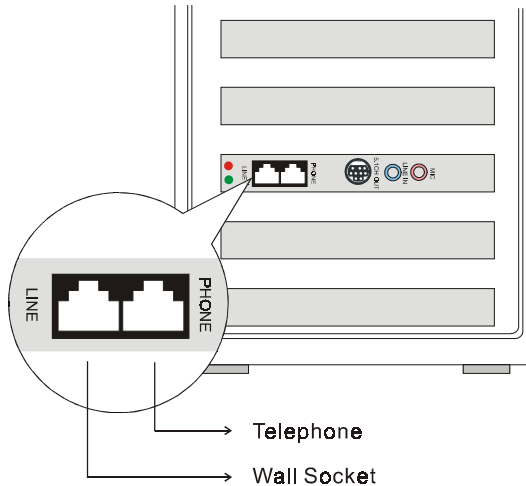


Figure 2-4. Connectez l'entrée LINE à partir de la prise murale du téléphone et connectez ensuite la sortie PHONE à votre ensemble téléphonique.

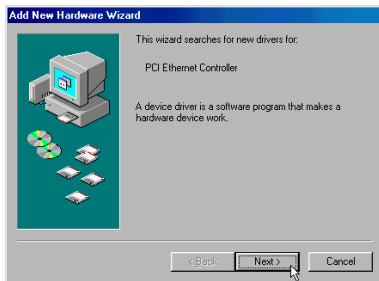
Chapitre 3. Installation des Pilotes

3-1. Installation des Pilotes HomePNA sous Windows 98 SE

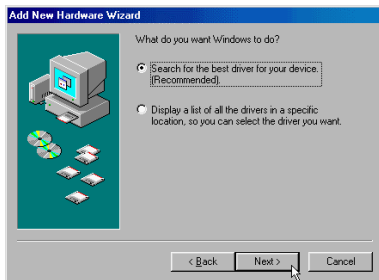
Après que le système Windows ait été installé avec succès et redémarré, l'OS détectera automatiquement la carte CNR AC11.

Note

Si le système s'avère incapable de détecter le nouveau périphérique, veuillez redémarrer votre système et entrer dans le menu de configuration du BIOS pour y activer les options Audio et Modem dans les Codecs AC'97.



Quand le message “**Contrôleur PCI Ethernet**” apparaît, insérez le CD de la AC11 et cliquez sur “**Suivant>**” pour rechercher le pilote.



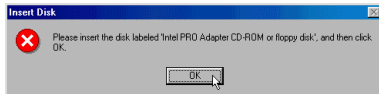
Sélectionnez “rechercher le meilleur pilote pour votre périphérique. [Recommandé]” et cliquez ensuite sur “Suivant>” pour continuer.



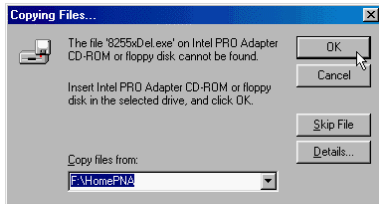
Sélectionnez “**Spécifiez un emplacement:**” et entrez-y “**F:\HomePNA**” (F étant la lettre de votre lecteur de CD-ROM) ou utilisez “**Parcourir...**” pour rechercher le pilote. Cliquez sur “**Suivant>**” pour continuer.



Windows a trouvé le pilote pour le “**82562EH based Phoneline Desktop Adapter**”, cliquez sur “**Suivant**” pour commencer l’installation.



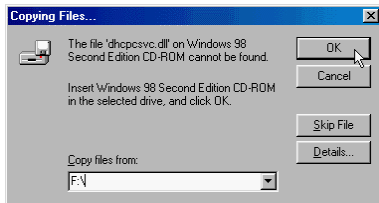
Insérez le CD de la AC11 dans votre lecteur de CD-ROM (si ce n’est pas encore fait) et cliquez sur “**OK**”.



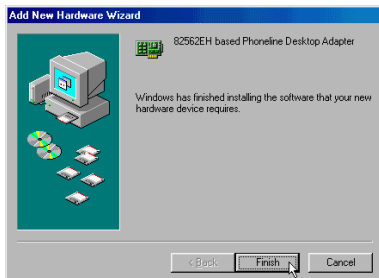
Veillez entrer “**F:\HomePNA**” pour chercher et cliquez ensuite sur “**OK**” pour copier les fichiers.



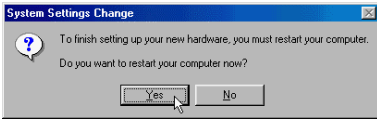
Insérez le CD de Windows 98 SE dans votre lecteur et cliquez sur “**OK**” pour continuer.



Veillez entrer “**F:**” pour chercher les fichiers d’origine de Windows et cliquez ensuite sur “**OK**” pour copier les fichiers.



Windows a fini d’installer le logiciel pour cette carte CNR. Cliquez sur “**Terminé**”.

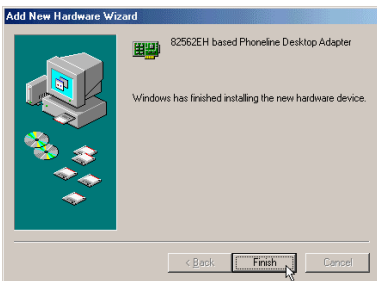


Cliquez sur “Oui” pour finir la configuration du matériel et redémarrer l’ordinateur.

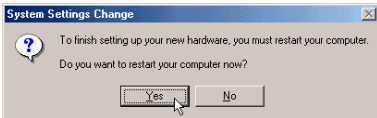
3-2. Installation des Pilotes HomePNA sous Windows ME



Quand le message “Contrôleur PCI Ethernet” apparaît, insérez le CD de la AC11 et cliquez sur “suivant>” pour rechercher les pilotes.

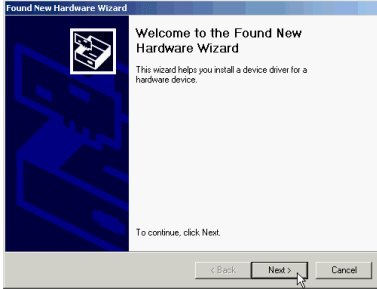


Windows a terminé l’installation de la carte CNR AC11. Cliquez sur “Terminé” pour finir l’installation.



Cliquez sur “Oui” pour terminer la configuration du périphérique et redémarrer le système.

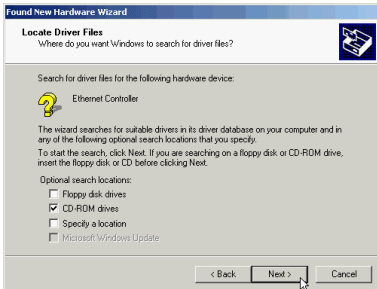
3-3. Installation des Pilotes HomePNA sous Windows 2000



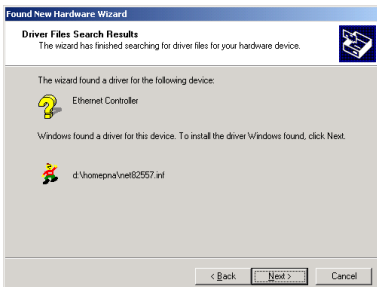
Windows détecte cette carte automatiquement. Insérez le CD de la AC11 dans votre lecteur de CD-ROM et cliquez sur “**Suivant>**” pour continuer.



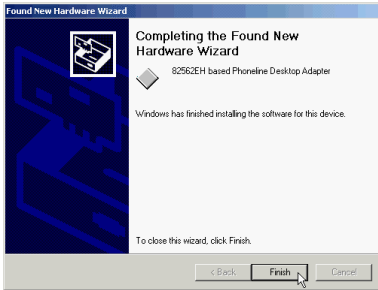
Sélectionnez “Rechercher un Pilote approprié pour mon périphérique [recommandé]” et cliquez sur “Suivant>” pour continuer.



Sélectionnez “**Lecteurs de CD-ROM**” et cliquez sur “**Suivant>**” pour continuer.

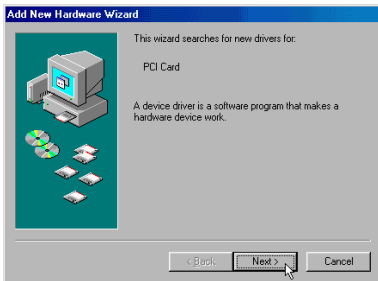


Windows a trouvé le pilote pour cette carte CNR. Cliquez sur “**Suivant>**” pour installer le pilote.

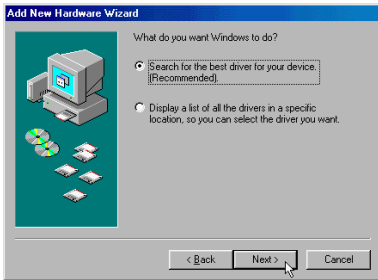


Windows a terminé l'installation des pilotes de la carte CNR. Cliquez sur “**Terminé**” pour achever l'installation.

3-4. Installation des Pilotes Modem sous Windows 98 SE



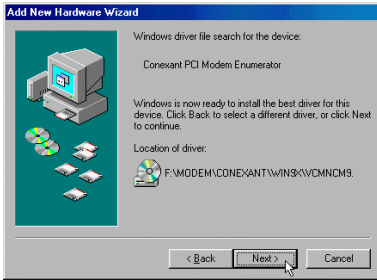
Quand le message “**PCI Card**” (ou **PCI Communication Device**, cela dépend des cartes mère) apparaît, insérez le CD de la AC11 et cliquez sur “**Suivant>**” pour rechercher le pilote.



Sélectionnez “**Rechercher le meilleur pilote pour votre périphérique. [Recommandé]**” et cliquez ensuite sur “**Suivant>**” pour continuer.



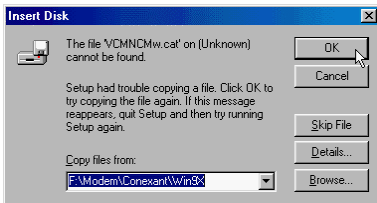
Sélectionnez “**Spécifier un emplacement:**” et entrez “**F:\Modem\Conexant\Win9X**” (F étant la lettre de votre lecteur de CD-ROM) ou utilisez “**Parcourir...**” pour rechercher le pilote. Cliquez sur “**Suivant>**” pour continuer.



Windows a trouvé le pilote pour le **“Conexant PCI Modem Enumerator”**, cliquez sur **“Suivant>”** pour commencer l’installation.

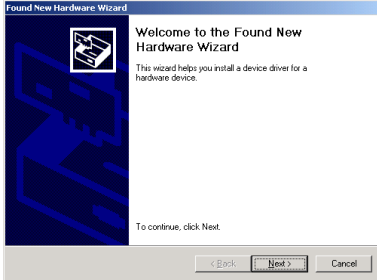


Windows a terminé l’installation des logiciels de la carte CNR. Cliquez sur **“Terminé”** pour redémarrer le système.



Une fois le système redémarré, veuillez entrer **“F:\Modem\Conexant\Win9X”** ou utilisez **“Parcourir...”** pour chercher les fichiers et cliquez ensuite sur **“OK”** pour les copier.

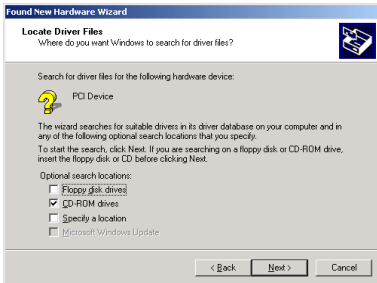
3-5. Installation des Pilotes Modem sous Windows 2000



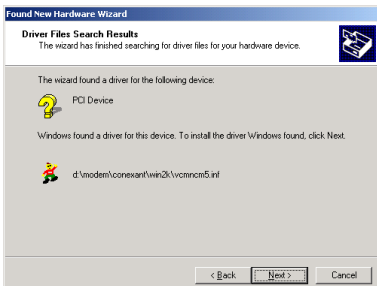
Windows détecte cette carte automatiquement. Veuillez insérer le CD de la AC11 dans votre lecteur de CD-ROM et cliquez ensuite sur “Suivant>”.



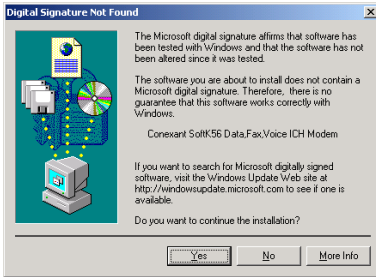
Sélectionnez “Rechercher un pilote approprié pour mon périphérique [recommandé]”. Cliquez ensuite sur “suivant>”.



Sélectionnez “Spécifier un emplacement”. Cliquez sur “suivant>” pour continuer.



L’assistant a trouvé un pilote pour ce périphérique. Cliquez sur “Suivant>” pour continuer.



Cliquez sur “**Oui**” pour continuer.

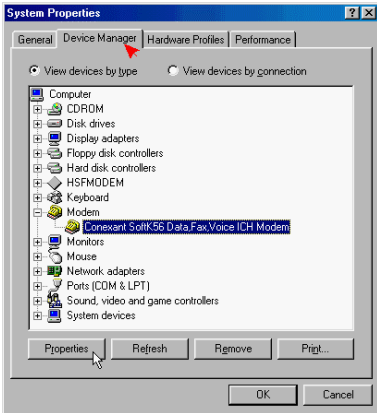


Cliquez sur “**Terminé**” pour finir la procédure d’installation.

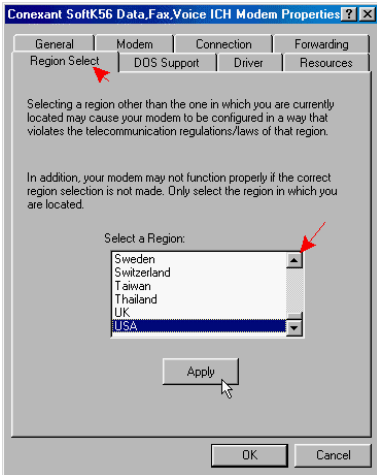
3-6. Sélection du Pays du Modem sous Windows 9x



Déplacez le curseur vers “Démarrer\ Paramètres \ Panneau de Configuration”, cliquez sur “Système”.



Cliquez sur l'onglet Gestionnaire de Périphériques et sélectionnez **“Conexant SoftK56 Data, Fax, Voice ICH Modem”** puis cliquez le bouton **“Propriétés”**.

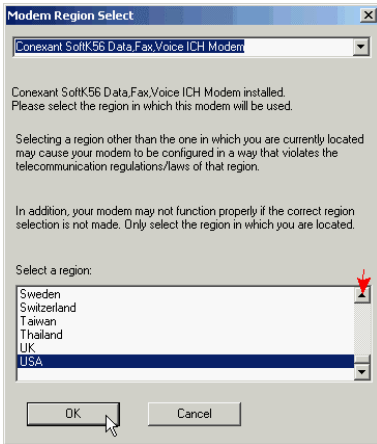


Cliquez sur l'onglet **“Region Select”** et sélectionnez le pays à partir de la liste proposée. Cliquez sur **“Appliquer”** pour confirmer la configuration.

3-7. Sélection du Pays du Modem sous Windows 2000



Déplacez le curseur “Démarrer \ Paramètres \ Panneau de Configuration”, cliquez sur l’icône “HSF Modem Region Select”.

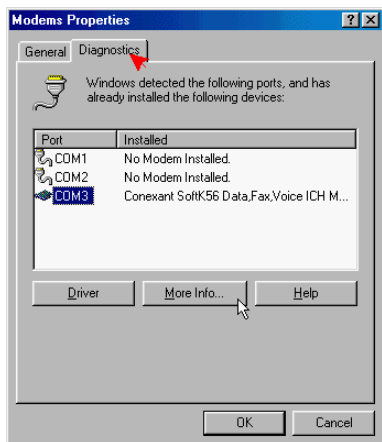


Sélectionnez un pays à partir de la liste proposée et cliquez sur “OK” pour confirmer cette configuration.

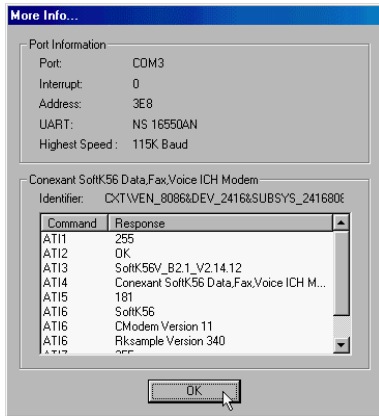
3-8. Diagnostics sous Windows 9x



Déplacez le curseur vers “Démarrer \ Paramètres \ Panneau de Configuration”, cliquez sur l’icône “Modems”.



Cliquez sur l’onglet “**Diagnostics**”. Sélectionnez le “**COM Port**” sur lequel est le modem. Cliquez sur “**More Info...**” pour démarrer le test.

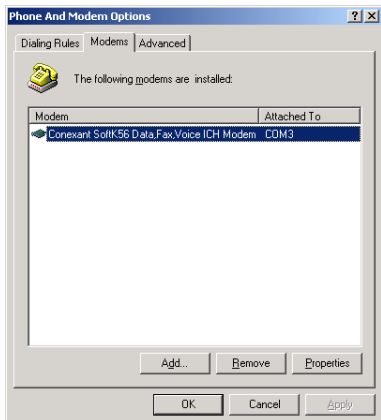


Si le modem répond aux commandes AT et fonctionne correctement, cela signifie que tout est en ordre. Cliquez sur “OK” pour terminer le diagnostic du modem.

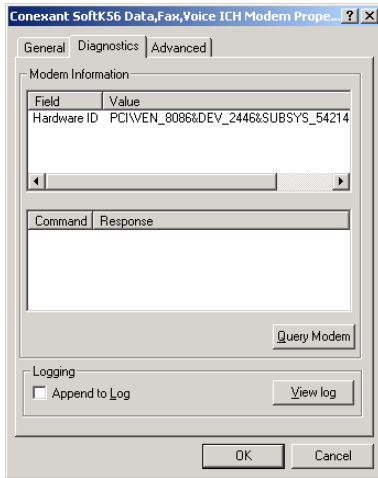
3-9. Diagnostics sous Windows 2000



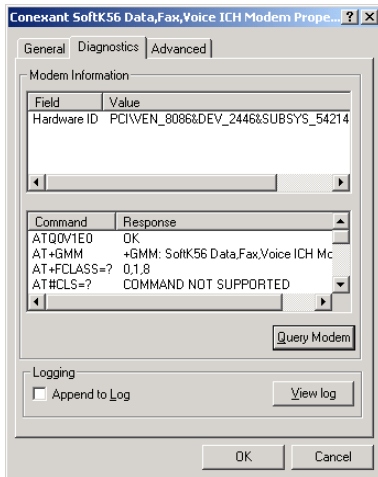
Déplacez le curseur vers “Démarrer \ Paramètres \ Panneau de Configuration ” et double-cliquez sur l’icône “Options de modems et téléphonie ”.



Cliquez sur “**Modems**” et sélectionnez “**Conexant SoftK56 Data, Fax, Voice ICH Modem**”, cliquez ensuite sur le bouton “**Propriétés**”.



Cliquez sur l'onglet "**Diagnostics**" et ensuite le bouton "**Interroger le Modem**".



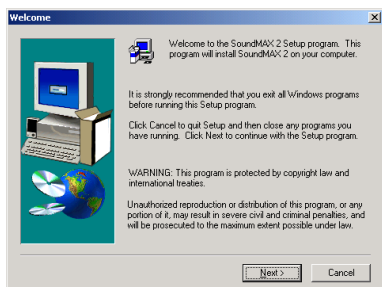
Si le modem répond aux commandes AT et fonctionne correctement, cela signifie que tout est en ordre. Cliquez sur "**OK**" pour terminer le diagnostic du modem.

3-10. Installation des Pilotes Audio 5.1 Canaux

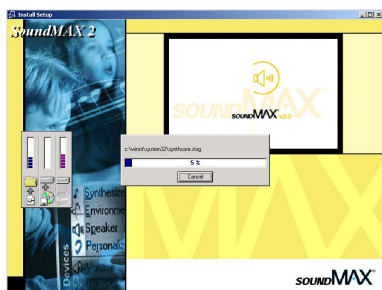
Insérez le CD de la AC11 dans votre lecteur de CD-ROM. Le programme devrait s'exécuter automatiquement. Si ce n'est pas le cas, vous pouvez le lancer directement à partir de la racine. Une fois exécuté, l'écran suivant apparaît:

Note

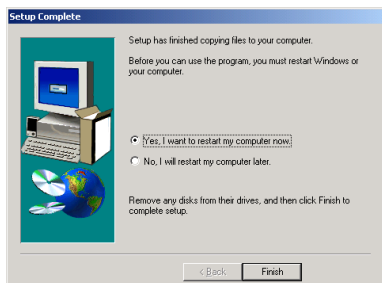
Pour bénéficier de l'effet audio en sortie 5.1 Canaux, veuillez d'abord installer la dernière version de DirectX. Vous devriez trouver sur le CD de la AC11 la version 8.0 de DirectX.



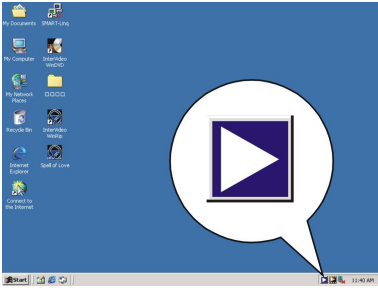
L'écran de bienvenue apparaît. Cliquez sur **“Suivant>”** pour continuer.



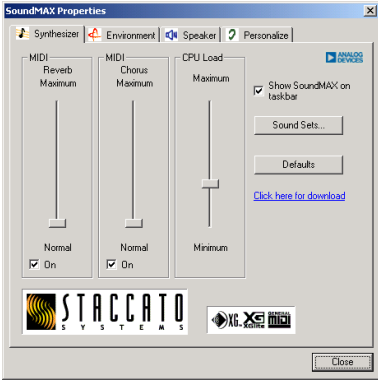
Windows est en train d'installer les pilotes pour SoundMAX.



Windows a fini l'installation des pilotes audio. Choisissez **“Oui, Je veux redémarrer mon ordinateur maintenant”** et cliquez sur **“Terminé”**.



Une fois le système redémarré, il y a une petite icône dans la barre des tâches en bas à droite.



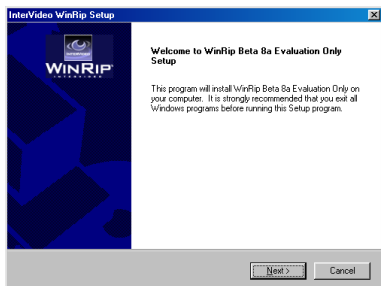
Double-cliquez sur l'icône SoundMAX dans la barre des tâches pour configurer les effets sonores.

Chapitre 4. L'Application InterVideo WinRip™

WinRip est un logiciel développé par InterVideo pour vous fournir une solution complète de lecture et d'enregistrement des formats audio actuellement disponibles tels que le MP3, MP2, WAVE, MIDI et CD Audio sur la carte ABIT 5.1 canaux. WinRip vous permet de passer entre et de convertir à ces formats librement.

Insérez le Cd de la AC11 dans votre lecteur de CD-ROM, le programme d'installation devrait s'exécuter automatiquement. Dans le cas contraire, vous pouvez lancer le programme d'installation depuis la racine du CD. Une fois exécuté, entrer dans la page d'installation des pilotes pour démarrer l'assistant d'installation:

4-1. Installation de WinRip



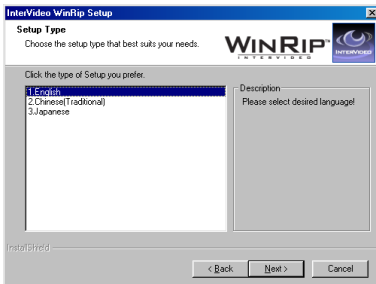
L'écran de bienvenue s'affiche. Cliquez sur "Next>" pour continuer.



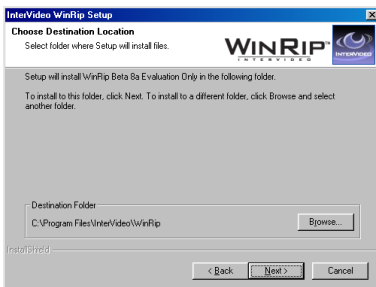
Veuillez lire la Licence d'accord et cliquez sur "Yes>" pour continuer.



Entrez votre nom, le nom de votre compagnie et le numéro de série du logiciel. Cliquez sur “**Next>**” pour continuer.



Sélectionnez la langue désirée. Cliquez sur “**Next>**” pour continuer.



Choisissez l'emplacement que vous voulez en cliquant sur le bouton “**Browse...**” ou alors cliquez sur “**Next>**” pour continuer.



Entrez le nouveau nom de dossier que vous voulez ou cliquez sur “**Next>**” pour continuer.



WinRip est maintenant en train de s'installer.



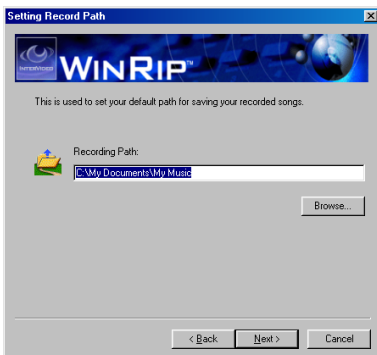
Cliquez sur “Start>” pour continuer.



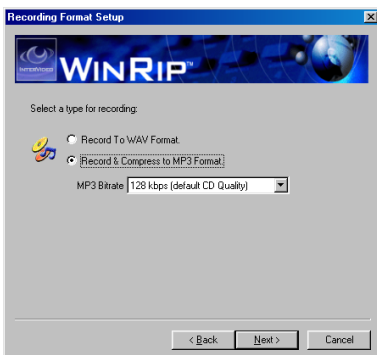
Entrez ici les informations pour votre enregistrement et cliquez sur “Next>” pour continuer. Vous pouvez aussi cliquer sur “Cancel” pour passer cette section et aller directement à l'étape 14 pour achever l'installation.



Sélectionnez les extensions de fichiers que vous voulez associer à WinRip et cliquez sur “**N**ext>” pour continuer.



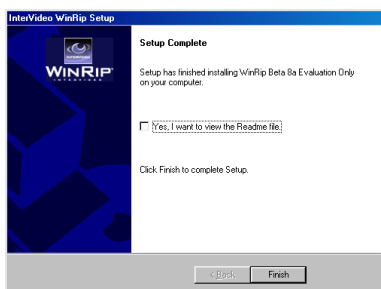
Entrez le chemin d'accès d'enregistrement à vos chansons enregistrées ou cliquez sur “**N**ext>” pour continuer avec le chemin par défaut.



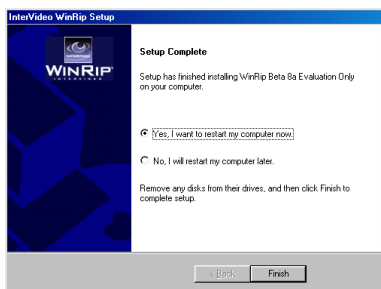
Vérifiez le type d'enregistrement. Il y a les options 128 (défaut), 160, 192, 224, 256 et 320 kbps. Cliquez sur “**N**ext>” pour continuer.



Cliquez sur **“Finish”** pour terminer l’installation.

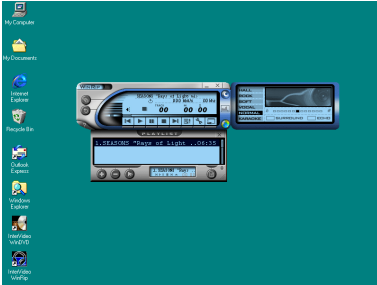


Windows a fini l’installation de WinRip. Cochez la case correspondante si vous voulez lire le fichier Readme ou cliquez sur **“Finish”** pour continuer.

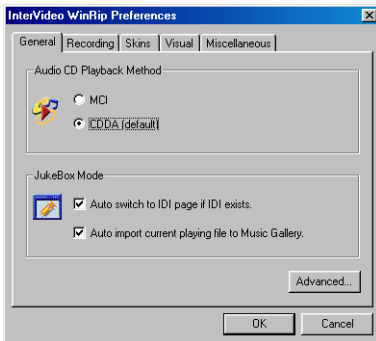


Cochez la case **“Yes, I want to restart my computer now”** et cliquez sur **“Finish”** pour achever l’installation.

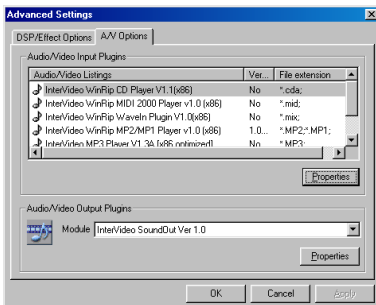
4-2. Configuration de WinRip



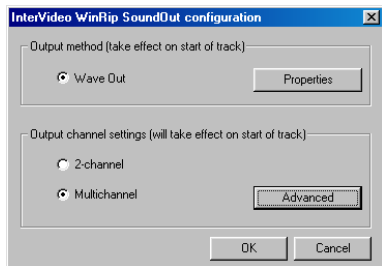
Double-cliquez sur l'icône de WinRip sur le bureau.



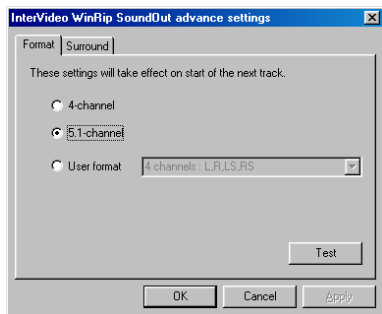
Cliquez sur le bouton “**Advanced...**” pour continuer.



Sélectionnez l'onglet A/V Options et cliquez sur le bouton “**Properties**” de Audio/Video Output Plugins pour continuer.



Cochez la case “**Multichannel**” et cliquez sur le bouton “**Advance**”.



Choisissez 5.1-channel et cliquez sur le bouton “**OK**”.

Vous aurez encore à cliquer sur le bouton “**OK**” trois fois dans les trois prochains écrans, qui sont les mêmes que celles des étapes 2 à 4.

La configuration des canaux en sortie prendra effet immédiatement à la lecture de la chanson suivante.



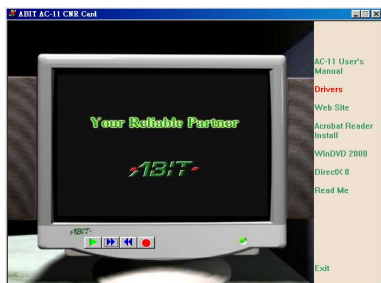
Chapitre 5. L'Application InterVideo WinDVD™ 2000

5-1. Installation de WinDVD™ 2000 sous Windows® 2000

Note

Pour obtenir en sortie l'effet 5.1 Canaux, veuillez d'abord installer la dernière version de DirectX. Vous devriez trouver DirectX 8.0 inclus dans le CD.

Si vous avez un lecteur DVD-ROM, vous pouvez alors installer ce logiciel dans votre ordinateur. Insérez le CD de la AC11 dans votre lecteur. Le programme d'installation devrait s'exécuter automatiquement. Dans le cas contraire, lancez directement le fichier depuis la racine du CD. Une fois démarré, vous verrez l'écran ci-dessous.



Déplacez le curseur vers “WinDVD 2000” et cliquez dessus. Ceci commencera l'installation du logiciel d'InterVideo WinDVD.

Note: Veuillez suivre les instructions qui s'afficheront pour le reste de l'installation.



Une fois l'installation finie, le programme vous demandera de redémarrer l'ordinateur. Faites le et allez ensuite dans “Démarrer” → “Programmes” → “InterVideo WinDVD” → “InterVideo WinDVD” ou alors double-cliquez sur l'icône de WinDVD sur votre bureau. Vous verrez ensuite l'écran comme montré sur la gauche.



Vous pouvez aussi lire des films DVD en utilisant le panneau de contrôle du lecteur DVD comme montré sur la gauche.

Pour plus d'informations sur la façon de l'utiliser, vous pouvez vous référer à ses fichiers d'aide se trouvant dans le groupe de programmes d'InterVideo WinDVD.

Note

WinDVD2000 sous Windows® 2000 est actuellement limité au mode Stéréo en sortie. Veuillez contacter InterVideo (www.intervideo.com) pour des mises à jour du logiciel.

5-2. Kit de Contrôle à Distance (Optionnel)

Kit de Contrôle à Distance



Câble de Réception



Télécommande

Ce kit optionnel de contrôle à distance IR remplace le clavier et la souris lors de la lecture de films DVD/VCD avec le logiciel WinDVD2000.

Ce kit non seulement contrôle la lecture de WinDVD mais peut aussi être utilisé pour un périphérique de pointage pour les présentations Microsoft® PowerPoint™.

Procédure d'installation:

- Step 1.** Enlevez le clavier du port PS/2 de votre carte mère.
- Step 2.** Connectez une extrémité du câble récepteur sur le port PS/2 de la carte mère.
- Step 3.** Connectez le connecteur de votre clavier PS/2 sur l'autre extrémité du câble de réception.

Step 4. Placez le récepteur IR à l'endroit votre choix et face à vous. Veuillez éviter qu'il y ait des obstacles entre le récepteur et vous pour ne pas couper la transmission IR.

Note

Ce kit de contrôle à distance IR ne fonctionne qu'avec les versions de WinDVD2000 spécialement conçues pour les produits audio d'ABIT.

5-3. Télécommande (Optionnelle)

- **On/Off:** Power On/Off
- **Eject:** Ejection du disque du lecteur
- **Screen:** Sélection de la taille de l'écran de vision.
- **Title:** Ouvre un sous menu montrant tous les titres disponibles sur le DVD actuellement lu et possibilité de sélectionner et lire un titre particulier.
- **Subtitle:** affiche le menu sous-titres. Si plusieurs langues en sous-titre sont disponibles, utiliser ce menu pour faire votre choix.
- **Audio:** Affiche les options des pistes audio. Si plusieurs pistes audio ou langues sont disponibles, utiliser ce menu pour faire votre choix.
- **Mute:** Coupe le son du disque qui est en train d'être lu
- **Chap Menu:** Montre le menu Chapitre
- **Angle:** Si disponible, possibilité de choisir l'angle de vue à partir d'une liste d'angles optionnels.
- **Volume:** augmente ou diminue le volume audio en sortie
- **Brightness:** Augmente ou diminue la luminosité de la sortie vidéo
- **Menu:** Affiche le menu des sélections
- **Up/Down/Right/Left:** Utilisez les boutons directionnels pour naviguer tout comme vous le feriez avec les boutons souris et la touche de tabulation
- **Enter/Play:** Enter lit le titre actuel, reprend la lecture après une pause
- **ESC:** Pour sortir du Menu sélection
- **Fast Forward:** Lit le disque en mode avance rapide
- **Stop:** Stoppe la lecture
- **Pause:** Pause la lecture
- **Fast Backward:** Lit le disque en mode retour rapide
- **Previous Chapter:** Passe au chapitre précédent
- **Next Chapter:** Passe au chapitre suivant



- **Chapter:** Ouvre un sous-menu affichant le chapitre actuellement lu. Vous pouvez choisir un autre chapitre à partir de ce menu.
- **Pavé Numérique:** Le pavé numérique vous permet de sélectionner des chiffres. Il est surtout utilisé lors de la lecture de Video CD que des DVD. A chaque fois que vous entrez une valeur numérique, appuyez sur la touche correspondante du pavé numérique et appuyez ensuite sur le bouton Enter pour valider votre sélection.

Appendice A. Comment Obtenir un Support Technique

(A partir de notre site WEB) <http://www.abit.com.tw>

(En Amérique du Nord) <http://www.abit-usa.com>

(En Europe) <http://www.abit.nl>

Nous vous remercions d'avoir choisi les produits ABIT. La société ABIT vend tous ses produits à travers un réseau de distributeurs, revendeurs et d'intégrateurs système. Nous n'avons aucune vente directe pour les particuliers. Avant d'envoyer un email pour obtenir du support technique, veuillez dans un premier voir avec votre distributeur ou votre revendeur si vous avez besoin de services. Ils vous ont vendu votre système et ils devraient savoir mieux que quiconque ce qui peut être fait. La façon dont ils vous servent peut être une bonne référence pour vos futurs achats.

Nous apprécions tous nos clients et désirons vous fournir le meilleur service possible. Vous fournir un service rapide et efficace est notre première priorité. Cependant, nous recevons énormément d'appels téléphoniques et une énorme quantité d'emails provenant du monde entier. Actuellement, il nous est impossible de répondre à chaque requête individuelle. De ce fait, il se peut que vous ne receviez pas de réponse si vous nous envoyez un email.

Nous avons effectué beaucoup de tests de compatibilité et de fiabilité sur nos produits pour nous assurer que nos produits aient la meilleure compatibilité et la meilleure qualité possibles. Dans le cas où vous auriez besoin d'un support technique ou d'un service, comprenez s'il vous plaît nos contraintes et **vérifiez toujours dans un premier temps avec votre revendeur.**

Pour rendre un service plus rapide, nous vous recommandons de suivre la procédure décrite plus bas avant de nous contacter. Avec votre aide, nous pourrons tenir notre engagement de vous fournir le meilleur service **au plus grand nombre des clients d'ABIT:**

- 1. Vérifiez votre manuel.** Cela paraît simple mais nous avons investi beaucoup d'efforts pour vous présenter un manuel simple et précis. Il contient beaucoup d'informations non spécifiquement rattachées au carte mère. Le CD-ROM inclus avec votre carte mère contient le manuel ainsi que des pilotes. Si malgré tout vous ne l'avez pas, vous pouvez aller sur notre site WEB ou FTP pour le télécharger: <http://www.abit.com.tw/download/index.htm>
- 2. Téléchargez les derniers BIOS, logiciels et pilotes.** Veuillez aller dans notre zone de téléchargement sur notre site web pour vérifier si vous avez le dernier BIOS. Ces derniers sont développés continuellement pour résoudre des problèmes de compatibilité ou des bugs. **De plus, assurez-vous d'avoir les derniers pilotes de vos périphériques!**

3. **Vérifiez le ABIT Technical Terms Guide et les FAQ sur notre site WEB.** Nous essayons de rendre les FAQ plus utiles et plus riches en informations. Faites-le-nous savoir si vous avez des suggestions à ce propos. Pour des sujets d'actualité, lisez les HOT FAQ!

4. **Internet Newsgroups.** Ils sont de grande source d'informations et peuvent aider beaucoup de gens. Le News Group Internet d'ABIT, **alt.comp.periphs.mainboard.abit**, est un endroit idéal pour le public pour échanger des informations et discuter des expériences vécues avec des produits ABIT. Vous verrez sans doute plusieurs fois que votre question a déjà été posée. C'est un News Group Internet publique réservé pour des discussions libres et voici une liste des plus populaires:

alt.comp.periphs.mainboard.abit
comp.sys.ibm.pc.hardware.chips
alt.comp.hardware.overclocking
alt.comp.hardware.homebuilt
alt.comp.hardware.pc-homebuilt

5. **Demandez à votre revendeur.** Votre distributeur ABIT autorisé devrait être le premier à pouvoir vous fournir une solution rapide à votre problème technique. Nous distribuons nos produits à travers des distributeurs, revendeurs et intégrateurs système. Votre revendeur devrait être très familier avec votre configuration et devrait être capable de résoudre votre problème de manière plus efficace que nous le pourrions. Après tout, les revendeurs vous regardent comme un client important capable de potentiellement recommander leurs magasins à vos amis si le service est efficace. Ils ont intégré et vous ont vendu le système. Ils devraient être bien placés pour savoir quel est votre problème. Ils devraient avoir également une bonne politique de retour ou d'échange et la façon dont ils vous servent est une bonne référence pour vos futurs achats.

6. **Contactez ABIT.** Si vous pensez avoir besoin de contacter ABIT directement, vous pouvez nous envoyer un email au département du support technique. Premièrement, contactez l'équipe de support du bureau le plus proche géographiquement de vous. Ces derniers seront plus familiers avec les conditions locales et problèmes et une meilleure vision du paysage informatique. Du fait du nombre extrêmement important d'emails reçus quotidiennement et d'autres raisons, comme le temps nécessaire à la reproduction d'un problème, nous ne serons pas capables de répondre à tous les emails. Comprenez s'il vous plaît que nous vendons à travers des canaux de distributions et n'avons pas les ressources pour servir chaque utilisateur final. Cependant, nous ferons de notre mieux pour aider chacun d'entre vous. Veuillez vous rappeler également que pour la grande majorité de notre équipe de support technique, l'anglais est une seconde langue, vous aurez donc de plus grandes chances d'être compris si votre email est en anglais. Assurez-vous d'utiliser un langage simple, concis et d'expliquer clairement votre problème, évitez un langage fleuri et listez tous les composants de votre configuration. Vous trouverez ci-dessous des informations sur nos contacts en divers points géographiques:

En Amérique du Nord et sud, veuillez contacter:

ABIT Computer (USA) Corporation
46808 Lakeview Blvd.
Fremont, California 94538, U.S.A.
sales@abit-usa.com
technical@abit-usa.com
Tel: 1-510-623-0500
Fax: 1-510-623-1092

En Angleterre et en Irlande:

ABIT Computer Corporation Ltd.
Unit 3, 24-26 Boulton Road
Stevenage, Herts
SG1 4QX, UK
abituksales@compuserve.com
abituktech@compuserve.com
Tel: 44-1438-228888
Fax: 44-1438-226333

En Allemagne et Benelux (Belgique, Hollande, Luxembourg):

AMOR Computer B.V. (ABIT's European Office)
Van Coehoornstraat 7,
5916 PH Venlo, The Netherlands
sales@abit.nl
technical@abit.nl
Tel: 31-77-3204428
Fax: 31-77-3204420

Pour les pays non couverts plus haut, veuillez contacter:

Taiwan Head Office


Quand vous contactez notre maison mère, notez que nous sommes localisés à Taïwan et que nous sommes dans la zone horaire 8+ GMT. De plus, nous avons des vacances qui peuvent être différentes des vôtres.

ABIT Computer Corporation


3F-7, No. 79, Sec. 1, Hsin Tai Wu Rd.
Hsi Chi, Taipei Hsien, Taiwan
sales@abit.com.tw
market@abit.com.tw
technical@abit.com.tw
Tel: 886-2-2698-1888
Fax: 886-2-2698-1811

7. **Service RMA.** Si votre système vient juste de cesser de fonctionner sans que vous ayez installé de nouveaux logiciels ou ajouté de nouveaux périphériques, il est alors possible que votre produit ABIT présente un composant défectueux. Veuillez dans ce cas contacter le revendeur chez qui le produit a été acheté. Vous devriez pouvoir obtenir chez lui un service RMA.
8. **Reportez des problèmes de compatibilité à ABIT.** Du fait du nombre énorme de emails reçus quotidiennement, nous sommes forcés de donner plus de priorité à certains types de messages qu'à d'autres. Pour cette raison, tout problème de compatibilité reporté à ABIT, avec des détails de la configuration système et des symptômes d'erreurs, recevrons la plus haute priorité. Pour les autres questions, nous regrettons que nous ne puissions pas peut être répondre directement. Mais votre question peut être postée sur le News Group Internet dans le but de partager avec le plus grand nombre ces informations. Veuillez vérifier de temps à autre les News Group.
9. Remplissez le formulaire du Support Technique (**Technical Support Form**): Si vous rencontrez des problèmes et avez besoin d'une aide de la part de notre équipe technique, veuillez prendre le temps de remplir le Formulaire du support Technique et de l'envoyer à votre revendeur ou à notre support technique (technical@abit.com.tw). Nous essaierons de résoudre votre problème dans les meilleurs délais. Vous devez pour cela fournir le maximum d'informations concernant votre équipement. Veuillez aussi décrire avec le maximum de détails les problèmes que vous avez rencontrés. Les informations des items marques avec un astérisque "*" sur le Formulaire du support Technique sont requises.

Technical Support Form

 **Company Name:**

 **Phone Number:**

 **Contact Person:**

 **Fax Number:**

 **E-mail Address:**

Product Name	*	Product Software and Driver Version	*
Motherboard Manufacturer, Model Name and Chipset type			
Operating System Type	*		
Hardware Name	Type	Specifications	
CPU Type and Speed	*		
HDD <input type="checkbox"/> IDE1 <input type="checkbox"/> IDE2			
CD-ROM-Drive <input type="checkbox"/> IDE1 <input type="checkbox"/> IDE2			
System Memory Size (SDRAM)			
Add-On CARD			

Problem Description:



Merci, ABIT Computer Corporation

<http://www.abit.com.tw>