



使用手冊



PROMISE[®]
TECHNOLOGY, INC.

PROMISE

版權

2001 Promise Technology, Inc (“Promise”) 版權所有。未經 Promise 書面許可，不得以任何形式複製或散播本手冊的任何內容。

商標

手冊中提到的所有商標分別屬於各擁有者的財產。

重要資料保護資訊

安裝任何磁碟控制卡或儲存周邊裝置之前，一定要先將所有資料備份。因為使用、停用或誤用本產品或 Promise 的其他產品而造成資料損失，Promise 不負任何責任。

注意事項

本手冊經過仔細校對，務求內容的正確性，但是排版錯誤、技術錯誤或其他錯誤在所難免。Promise Technology®對於手冊內容的錯誤，以及因為內容錯誤造成的直接、間接、意外、引起的或其他任何損壞不負任何責任，包括資料或獲利損失，而且不限於這類損失。

本手冊的內容以其呈現的原貌為準，並無其他任何明確或暗示關於適合銷售或特定目的的保證。

手冊的內容如有變動，恕不另行通知。Promise Technology®保留變更產品設計、配置及驅動程式版本的權利，不必另行通使用者。

無線電頻率干擾的說明

這部儀器測試過並符合數位裝置 Class B 等級的限制，根據 FCC 規則的第 15 個部份。這些限制是用來提供住宅區安裝合理的保護以防有害的干擾。這個儀器會產生，使用並放射無線電頻率能量，如果沒有按照指令來安裝，可能會對無線電通訊產生有害的干擾。然而，我們並不保證某特定安裝不會出現干擾。藉由打開和關閉這個裝置來觀察，假如這個裝置真的對無線電或電視產生有害的干擾，建議使用者採取以下步驟來更正這個干擾：

- 重新指向或重新放置接收天線。
- 增加儀器和接收器之間的距離。
- 將儀器接到和接收器不一樣的另一個電路出口。
- 詢問 Promise Technology, Inc. 或是一個有經驗的無線電/電視的技師尋求協助。

這個裝置符合 FCC 規則的第 5 個部份。操作時可能會受到以下狀況的影響：(1) 這個裝置不能產生有害的干擾，而且 (2) 這個裝置必須接收任何收到的干擾，包含那些會產生非預期動作的干擾。

注意： 只有認證等級 B 的數位裝置儀器可以連到這部儀器，並且使用遮蔽式電纜。

目錄

版權	iii
商標	iii
重要資料保護資訊	iii
注意事項	iii
簡介	1
主要功能	2
規格	3
介面	3
包含(Enclosure)	3
實體的/環境的	3
保固	3
準備開始	5
安裝時所需要的必要儀器	5
打開 ConnectStor II	7
安裝硬式磁碟機	8
連接 ConnectStor II 硬體	11
安裝固定腳座	11
連接網路電纜	11
連接電力線	12
電力開關	12
設定 ConnectStor II IP 位址的環境	13
設定 ConnectStor II 環境	15
登入	錯誤! 尚未定義書籤。

有關 ConnectStor II 的環境設定選單	17
改變或檢視系統設定	19
改變網路設定	19
改變日期/時間設定	21
設定 UPS 支援環境	23
設定 E-Mail 通知選項	24
改變 IP 位址的設定模式	26
改變語言設定	28
檢視操作狀態	29
使用者選項	30
檢視現有使用者	30
建立一個使用者	31
修改一個使用者	32
刪除一個使用者	34
檔案分享	35
檢視現有的分享檔案夾	35
建立一個新的分享檔案夾	36
修改分享的檔案夾屬性	37
刪除一個既有的分享檔案夾	38
UNIX (NFS) 設定	39
檢視現有設定	39
建立新的 UNIX/Linux 伺服器設定	40
刪除一個 UNIX/Linux 伺服器	40
密碼伺服器選項	41
啟動密碼伺服器支援	41
RAID 選項	43
有關 RAID 陣列	43
檢視現有的 RAID 陣列狀態	44
檢視實體磁碟機狀態	44
選擇另外一部 RAID 等級	45

中止 / 重新啟動 ConnectStor II _____	46
中止 ConnectStor II _____	46
遠端重新啟動 ConnectStor II _____	46
進階環境設定命令 _____	47
更新系統 _____	47
重新恢復 ConnectStor II 回到預設設定值 _____	48
退出命令 _____	49
使用 <i>ConnectStor II</i> _____	51
對應 ConnectStor II 到個別的 PCs _____	51
使用 ConnectStor II 來儲存 _____	54
故障排除 <i>ConnectStor II</i> _____	56
使用 ConnectStor II 的前端面板顯示 _____	56
電力狀態的 LED 訊息 _____	56
一般故障排除問題 _____	錯誤! 尚未定義書籤。
TCP/IP 在 Windows 95/98/ME 之下並未啟動 _____	59
Cannot Find Workgroups 在 Windows 95/98/ME 之下找不到工作群組 _____	59
在網路上看不到 ConnectStor II _____	60
在網路鄰近找不到 ConnectStor II _____	60

標準的慣例

一般的修飾字(*identifiers*):

- ↓ - 按下 [輸入] 鍵
- [Key] - 按下中括弧內的鍵

注意: 補充資料包含重要的資訊

螢幕訊息:

文字的类型	顯示
正常 出現在螢幕上的訊息	Looks like this Messages appearing on screen
鍵入的命令或文字 您鍵入更換的值	“Text that you type”
檔案, 路徑, 和分享的名稱	<i>“Values that you replace”</i> <i>Filenames</i>



簡介

感謝您購買 Promise Technology 的 ConnectStor 網路連接儲存子系統(NAS)。ConnectStor II 完全掌握運用 Promise Technology 在 ATA RAID 產品的領導優勢，這是經由設計提供 RAID 0、1 支援的最新低成本 Ultra ATA/100 硬式磁碟機。

ConnectStor II 提供使用者持續保護資料的能力，藉由使用兩部 RAID 1 鏡射磁碟機或是使用兩部 RAID0 拆解磁碟機來增加儲存容量。使用任何一個方法，使用者都可以運用增加經濟，效率和容量的 Ultra ATA 磁碟機，作為他們特定網路環境的需求。

ConnectStor II 為 Microsoft® Windows® 95、Windows® 98、Windows NT® (v.4)、Windows® 2000、Windows® Me、NFS 2.0 提供檔案分享協定支援，使得它在大部份的網路作業系統之下，成為一隨插即用裝置。

最好的一點是，您可以從主要的網路瀏覽器很容易的管理和設定 ConnectStor II (請見規格)。這個密碼保護的管理工具可以讓使用者和網路管理者客製化 ConnectStor II 以便直接連接到 UNIX (NFS)，HTTP 和 SMB/CIFS (Windows) 網路協定，並包含完整的一套報告和監測工具。

主要功能

以下是 Promise ConnectStor II 的主要功能:

磁碟機型別

- 支援最多兩部 3.5" IDE 磁碟機 (Ultra ATA、DMA 和 EIDE)
- 支援 Ultra ATA/100、Ultra ATA/66、Ultra ATA/33、EIDE 和 Fast ATA-2 速度 (分別是 UDMA 5/4/3/2/1/0 和 DMA 2/1/0)

狀態指示器

- 電力狀態 LED 顯示電力開關和系統狀態
- 磁碟機活動 LED 顯示磁碟機活動 (讀或寫)
- 網路活動 LED 顯示個別的網路要求

Ultra ATA/100 支援

- Ultra ATA/100 磁碟機的 100MB/sec 突發資料傳輸
- 使用高速率 CRC 錯誤檢察

RAID 0, 1 功能

- RAID 1 (鏡射) 送出相同的資料給兩部安裝磁碟機
- 假如單一磁碟機損壞, RAID 1 維持資料存取
- RAID 1 重建資料以便自動更換磁碟機
- RAID 0 (拆解) 連接到兩部磁碟機模擬成一部單一容量大磁碟機 (沒有錯誤保護)
- 兩部 RAID 0 磁碟機, 將資料傳輸速度變成 2 倍, 以便增快大型檔案傳輸速度

網路支援

- 內建 10/100Mb/s 乙太控制器作為高速率資料傳輸
- 支援大部份的網路協定: TCP/IP, NFS, SMB/CIFS

環境設定和監控

- 經又網路瀏覽器可以很容易設定和監控 ConnectStor II 組 (需要 MS Internet Explorer 5 或更新版本, Netscape Navigator 4 或更新版本)
- IPAssign™ 工具可以手動指派 IP 位址, 假如網路並不支援自動 IP 位址分派 (DHCP/BOOTP)

規格

介面

- 適合大部份 3.5 英吋表單參數的 Ultra ATA 硬式磁碟機 (ConnectStor II 模組可能包含也可能不包含硬式磁碟機)
- 標準 ATA/IDE 介面
- 內建電力，網路活動和磁碟機活動 LEDs

包含(Enclosure)

- 專屬冷卻風扇
- 10/100BaseT 連接器
- 連續連接埠 (COM2) 作為 APC 相容不斷電系統(UPS) 的選項使用
- 電力打開關閉開關
- 內建自動 110/220 電力選擇器
- 垂直 (標準) 或是水平安裝

實體的/環境的

大小規格

- 包含的: 8.5" x 5.75" x 1.625" (21.59cm x 14.605cm x 4.128cm)

操作溫度

- 32°F 到 122°F (0°C to 50°C)

相對濕度

- 10% 到 95% (非凝縮的)

保固

- 兩年有限的零件勞務保固

筆記

準備開始

這個章節幫助你準備安裝 ConnectStor II 到你的網路。安裝 Connector II 之前請小心研讀這個章節。

您的 ConnectStor II 網路連接儲存系統，包含了您所需要的所有硬體和軟體以便快速連接到網路。它是架構於一個 10Base-T/100Base-TX 乙太網路上工作。

要讓 ConnectStor II 儲存系統啟動並執行包含以下幾個步驟：

- 打開 ConnectStor II 組件
- 安裝硬式磁碟機
- 安裝 ConnectStor II 裝備的硬體和纜線
- 打開 ConnectStor II 機組電源
- 等待硬式磁碟機初始化並啟動
- 分派 IP 位址給機組 (假如有需要的話)
- 打開網路瀏覽器
- 客製 ConnectStor II 檔案夾和使用者許可
- 對應個別 PC 到 ConnectStor II 機組
- 從 Connector II 儲存和擷取檔案

安裝時所需要的必要儀器

在您安裝和使用 Connector II 網路連接儲存系統之前，您會需要以下的項目：

- 一個 10Base-T/100Base-TX 乙太網路。
- 一個視窗作業系統個人電腦或工作站，擁有 1.4 MB 軟式磁碟機並連接到您的網路上。(沒有軟式磁碟機的系統可以從 Promise Technology 的網站下載安裝工具如下 <http://www.promise.com>.)
- 一個網路中繼站，開關或自由連接埠的路由器 (作為網路連接) 或是一交叉電纜，若是你要將 ConnectStor II 直接連到個人電腦。
- 一個可用的 IP (Internet Protocol) 位址給 ConnectStor II 機組使用 (這在某些網路是自動指派的，或者你要問你的網管人員)。
- 使在您網路上的網路遮罩 (這在某些網路是自動指派的，或者你要問你的網管人員)。

- 如果有的話，還需要未指派的匝道位址 (這在某些網路是自動指派的，或者你要問你的網管人員為)。

為了方便起見，記錄你的 ConnectStor II 網路連接儲存系統資訊如下：

表格 1: ConnectStor II 系統資訊

資訊型別	地點
TLA 號碼	ConnectStor II 機組的後面
序號	ConnectStor II 機組的後面
ConnectStor II 的 IP 位址	向系統管理員要求
密碼	最初預設值是 "password"
遮罩位址	可從系統管理員得到
匝道位址	網際網路或企業網路存取位址。 可從系統管理員獲得。
工作群組或網域名稱	可從系統管理員獲得
伺服器名稱	最初預設值是 "PTICS2XXYYZZ" 最後 6 位數字是 "XXYYZZ" 代表 乙太網路位址的一部份，這是在 工廠內指定給每一個 ConnectStor II 機組的。 ¹

¹ 你可以在 Connector II 機組的後面找到乙太網路位址.它的格式是 00-01-55-XX-YY-ZZ.

打開 ConnectStor II

ConnectStor II 產品包應該包含以下項目：

- ConnectStor II 包含
- 2 個固定腳座作為垂直的足印
- 4 個橡膠腳座作為水平的足印
- ConnectStor II 使用手冊
- (1) 電力纜線
- (1) 目錄-5 乙太電纜線和 RJ-45 連接器

假如短少任何內容或損壞，請立刻聯絡你的經銷商或代理商。

請花一點時間拜訪 Promise 網站 (www.promise.com/warranty)，以便線上註冊你的 ConnectStor II。

注意: ConnectStor II，就像其它品牌的 PC，都會受到靜電的損害。在安裝之前，請確定你做好了接地工作 (Promise 建議你戴上防靜電手套，或是將另一手接觸接地物件)。

安裝硬式磁碟機

ConnectStor II 是設計成快速使用者安裝兩部或一部未格式化的 Ultra ATA/100 硬式磁碟機。檢察每一部磁碟機以確定它們被適當跳線成 "master" 或 "single" 磁碟機 (請見製造商指令或是磁碟機上的引導標籤)。

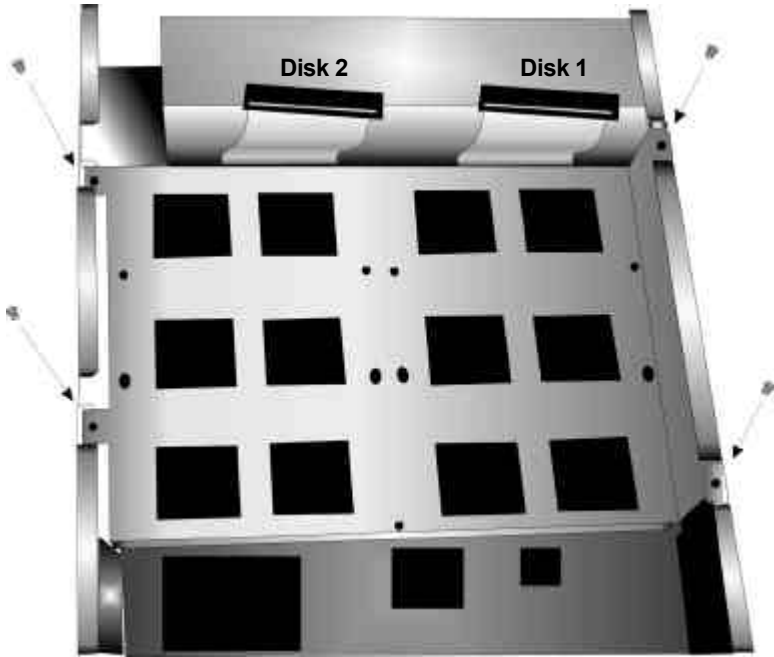
注意: Promise 建議使用相同的磁碟機, 以達到最好效能和相容性。

1. 將盒蓋上的螺絲釘鬆開如下:



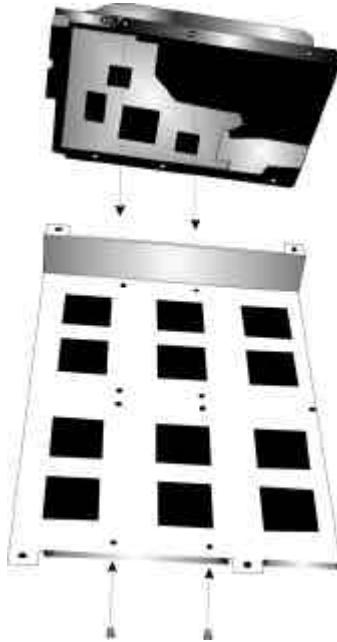
2. 從 ConnectStor II 盒蓋鬆開並移除磁碟機架設盤如下：

ConnectStor II 機組的頂端



ConnectStor II 機組的底部

3. 將磁碟機放在墊片的螺絲孔上。將螺絲釘向上穿過固定盤進入磁碟機底部的 4 個小孔，然後栓牢如下圖：



4. 連接 ATA 電纜和電力供應連接器到每一部磁碟機
5. 重新使用螺絲釘栓牢磁碟機固定盤到 ConnectStor II。
6. 更換您的 ConnectStor II 機組盒蓋並更換螺絲釘。
7. 打開 ConnectStor II 電源。

機組和新磁碟機第一次打開電源，ConnectStor II 將會辨認出未格式化的磁碟機。ConnectStor II 然後會進行格式化這些磁碟機，然後如果只有一部磁碟機會建立預設 RAID 0 陣列，如果是兩部磁碟機會建立 Raid 1 陣列。

注意：監控者只有在最初環境設定完成之後，可以改變兩部磁碟機的預設 RAID 1 鏡射到 RAID 0，(請見 43 頁改變 RAID 設定)。

連接 ConnectStor II 硬體

安裝固定腳座

ConnectStor II 機組可以垂直安裝，也可以水平放置。垂直安裝，請將兩個固定腳座滑入機組的底部。將一固定腳座定位在距離前端一英吋的地方，將另一固定腳座定位在距離後端一英吋的地方。要將 ConnectStor II 水平放置，將四個橡膠腳座底部黏牢在機組的側邊。



連接網路電纜

連接供應的網路電纜接頭到 ConnectStor II 機組後面的乙太網路連接器。連接另一網路電纜接頭到網路中繼站。

連接電力線

連接電力纜線的一頭到 ConnectStor II 機組正面的 AC 電源連接器。連接電力纜線的另一頭到電源或不斷電系統。

注意: ConnectStor II 機組自動辨認和切換到適宜的 110V 或 220V 設定。

電力開關

打開 ConnectStor II 的電源開關。

設定 ConnectStor II IP 位址的環境

假如你的網路不能夠自動分派 IP 位址給新連接的準網路連接裝置並使用 DHCP (Dynamic Host Configuration Protocol) 伺服器，您必須在 PC 的視窗下執行以下步驟，以便手動分派一個獨特的，靜態 IP 位址：

1. 準備你的 IP 位址，遮罩位址和匝道位址資訊在旁邊 (向你的網路管理者循問以獲得有關資訊)。
2. 插入 ConnectStor II 工具磁碟片到你的 PC 的軟式磁碟機。
3. 打開機組的電力 (完全啟動要花一分鐘)。
4. 按下 [啟動] 按鈕並從下拉選單選擇 [執行]。
5. 在文字視窗 鍵入: **a:ipassign** (如下) 或是按下 [瀏覽] 按鈕，並在磁碟機 a: 尋找 *IPassign* 程式 (無軟碟的使用者必須下載工具，儲存到任何目錄，並從該處執行程式)。

IPassign 當它搜索您的網路尋找 ConnectStor II 機組時，將會顯示以下訊息 “Start Searching ...” (預設 IP 位址是 0.0.0.0)。

IPassign 當它找到 Connector II 機組時，顯示 ConnectStor II 對話方塊 (如下圖顯示)。



6. 輸入以上所有要求的資訊。然後按下 [OK] 按鈕。

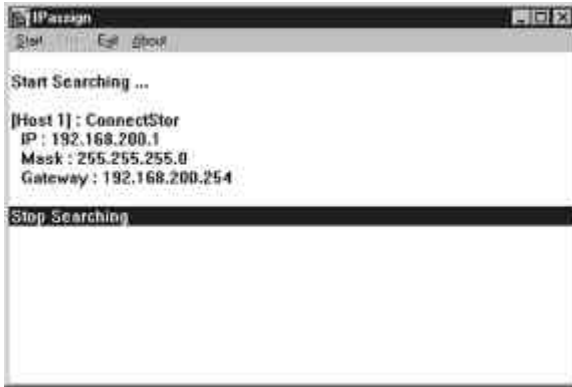
注意： 檢察並再度檢察選單的輸入項。不正確的輸入項會讓你在系統上看不到 *ConnectStor II*。

7. 在你輸入位址以後，IPassign 會檢查是否 IP 位址已被使用。假如 IP 位址是可用的，程式會把位址分派給你的 CnectStor II 機組 (請見 19 頁網

路設定)。IPassign 會顯示 "Assign IP is done!" 以下訊息，以確認 (如下)。按下 [OK] 按鈕。



8. IPassign 重新顯示所有的 IP 位址資訊 (如下)。按下 [退出] 命令以關閉視窗。



設定 ConnectStor II 環境

這個章節設計來指導你連接並使用 ConnectStor II 的內建，瀏覽器為基礎的環境設定工具。通常來說這個工具是由網路管理者來使用或是負責客製化 Connector II 的預設內部檔案系統和檔案儲存擷取使用者權限設定個人來使用。

環境設定工具也控制系統密碼存取的硬體設定，日期/時間戳記，特殊事件的電子郵件通知，不斷電系統的使用，作業系統語言相容性。最後，這個工具監控 ConnectStor II 的硬體狀態和磁碟機陣列狀態。因為所影的設定都立刻執行，所以全面使用工具前請詳細檢視這個章節。

*注意: 假如你要設定 ConnectStor II 在 UNIX 系統或 UNIX 為基礎的伺服器，您必須經由 PC 使用網路瀏覽器先連到 ConnectStor II，然後選擇 **UNIX (NFS)** 選項來指定您的 UNIX 伺服器主機名稱和出口 Export IP 位址資訊。請見 39 頁的詳細指令。*

登入

1. 從一部連接網際網路的 Windows 或 Linux PC，打開您選擇的瀏覽器 (Internet Explorer v.5.0 或更新版，或是 Netscape Navigator 4.0 或更新版)。
2. 在瀏覽器的地址區塊上，輸入以下位址: `http://x.x.x.x/admin/` 其中 x.x.x.x 是派給 ConnectStor II 的 IP 位址，和前一個章節描述的是一樣的。
3. 敲下 [輸入] 鍵。

注意: 記得多個 ConnectStor II 機組可以存在於同一個單一網路上。請確定你使用了你想設定的正確 ConnectStor II 機組的 IP 位址。

4. 一旦 ConnectStor II 機組相對應的 IP 位址找到了，以下登入螢幕應該出現在你的瀏覽器:



5. 預設的使用者名稱 "supervisor" 將會出現在 [姓名] 的方塊盒。在密碼方塊盒輸入正確的密碼。預設的管理密碼是 "password"。
6. 按下 [登入] 按鈕來輸入或[重設]按鈕來取消。

注意: 因為 ConnectStor II 的預設密碼在各機組都是一樣的，Promise 建議管理者在安裝後立刻改變密碼。請見 32 頁修改使用者資訊有詳細指令。

有關 ConnectStor II 的環境設定選單

當使用者/監控者輸入環境設定工具，以下螢幕應該會出現：



環境設定工具分成 3 個主要面板。最上面的面板只是辨認出機組。按下 Promise Technology, Inc. 的公司圖案，會鏈結使用者到 www.promise.com 的網站。

左側面板包含了選擇選單，可以存取不同的管理控制設定如下：

系統設定：可以讓監督者改變網路以支援硬體和作業系統的設定，並監控系統狀態。

使用者選項：允許監督者建立，刪除或修改個人使用者權限以存取機組 並保護分享資料檔案夾。

檔案分享：允許監督者建立，刪除或修改分享資料檔案。

UNIX (NFS)：允許設定機組支援 UNIX/Linux 作業系統。

密碼伺服器：允許啟動/停止支援遠端密碼伺服器的使用，以增加檔案的保護性。

RAID 選項：顯示 RAID 陣列的狀態，並允許改變選擇 RAID 等級。

暫停/重新啟動：讓監督者暫停或重新啟動 ConnectStor II 機組的操作

進階的：讓監督者更新內部作業系統軟體，或是恢復系統到預設的設定。

退出：登入使用者/監督者 退出環境設定工具，並回到登入視窗。

所有的輸入方盒和狀態顯示都顯示在右下方的大型資訊面板。

改變或檢視系統設定

從環境設定選單選擇 [系統設定]，將會為使用者/監督者顯示很多系統相關選項如下：

系統設定

網路設定

日期/時間改變

UPS 選項

E-Mail 選項

IP 分派

語言

操作狀態

改變網路設定

在系統設定之下的預設選項是 "Network Settings"，並在資訊面板顯示以下螢幕：

Server Name :	<input type="text" value="PTICS200002b"/>
Server Description :	<input type="text" value="ConnectStorII"/>
IP Address :	<input type="text" value="196.168.100.10"/>
NetMask :	<input type="text" value="255.255.255.0"/>
Broadcast :	<input type="text" value="196.168.100.255"/>
Gateway :	<input type="text" value="196.168.100.254"/>
WorkGroup/Domain :	<input type="text" value="Workgroup"/>
<input checked="" type="checkbox"/> Enable WINS Server :	<input type="text" value="196.168.100.11"/>
<input type="button" value="Submit"/>	<input type="button" value="Reset"/>

在設定 connectStor II 作為特定部門或工作群組使用，並在大型區域網路之內使用時，你應該要改變這些設定。以上顯示的例子只是範例。詢問你的網路管理者，以便輸入以下方塊盒內的正確資訊：

伺服器名稱：可以讓使用者改變裝置在網路上出現的網路名稱。

伺服器說明：可以讓使用者提供機組和其包含的內容的簡短描述（也就是說會計資料伺服器）

IP 位址：可以讓使用者設定機組的固定 IP 位址，假如未使用 DHCP 伺服器來動態地分派位址。

網路遮罩：基本上是預設位址 (255.255.255.0)，除非你建立一個子網路（一個實體網路的邏輯分割）

廣播：在特定邏輯網路中，將資料送給所有主伺服器的位址。

匝道：將所有網路鏈結在一起的位址（預設是 0.0.0.0）

工作群組/網域名：輸入一個特定工作群組或者網域名。

啟動 WINS 伺服器：檢查啟動方塊盒並輸入 WINS 伺服器位址（不一定在你的網路上可用）刪除電腦廣播的需求，以找出電腦名稱和 IP 位址。

1. 在你輸入完資訊以後，按下 [送出] 按鈕來更新資訊或是 [重設] 按鈕來刪除你已經做過的改變。
2. 一個確認視窗會出現。按下 [OK] 按鈕或 [取消] 按鈕。

改變日期/時間設定

要追蹤 ConnectStor II 的統計數據，例如啟動時間和事件。本機組使用內部的時鐘。在環境設定次選單選擇改變日期/時間，以下資訊會出現在主資訊面板：

Time Zone : GMT+8:00 Beijing, Chongqing, Hong Kong, Hanoi, Singapore, Taipei, Urumqi

Date : 3/14/2001

Time : 11:23:25

Set to Local Computer Date/Time

Other Time/Date Setting Locations

設定為當地的日期/時間

假如預設的日期/時間設定在你所在的地理位置不正確，你可以按下 [設定當地電腦日期/時間] 按鈕，以反應您網路上的當地日期/時間。一個確認視窗將會出現。按下 [YES] 來接受或取消。

設定為其它時區或地點的日期/時間

- 藉由按下 [其它日期/時間設定地點] 按鈕，選擇其它地理位置設定。以下的螢幕會出現：

Setting New Time / Date

Time Zone : GMT+8:00 Beijing, Chongqing, Hong Kong, Hanoi, Singapore, Taipei, Urumqi

New Date : 3 / 14 / 2001

New Time : 11 : 28 : 56

Submit

Return to Date/Time Always

- 在時間區域按下向下箭頭，以選擇不同的時邊區域如下：



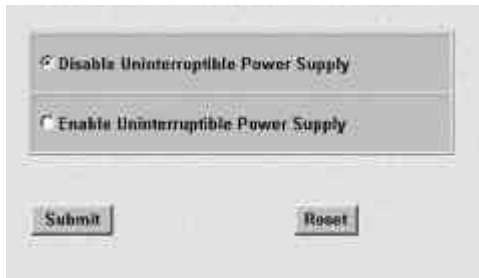
3. 選擇時間區域並輸入需要的日期
4. 按下 [送出] 按鈕儲存您的改變。
5. 一個確認視窗會出現。按下 [OK] 按鈕或 [取消] 按鈕。

注意: 在任何時邊你可以按下回到日期/時間改變按鈕, 以修改輸入數值。

設定 UPS 支援環境

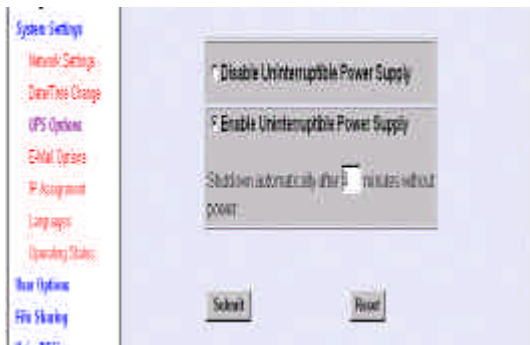
在環境設定選單的表頭，按下 UPS 選項，將會顯示現有 Connector II 的 UPS 設定。這個機組將會在內部作業系統辨認出是否使用 APC-相容不斷電電源供應器。

注意預設的設定值是未啟動(Disabled)，正如以下資訊面板所顯示。



啟動 UPS

1. 假如使用 UPS 子系統來提供 ConnectStor II 的電力，在主資訊面板按下啟動 [不斷電電源供應器] 圓型按鈕。以下螢幕會出現：



2. 輸入在電力消失偵測到以後，您需要 ConnectStor II 繼續工作的時間(以分鐘來計算)。這個時間應該足夠讓所有使用者儲存或擷取資料，這樣便可保證沒有資料損失。
3. 按下 [送出] 按鈕來儲存選擇。
4. 一個確認視窗會出現。按下 [OK] 來確認或 [取消]。

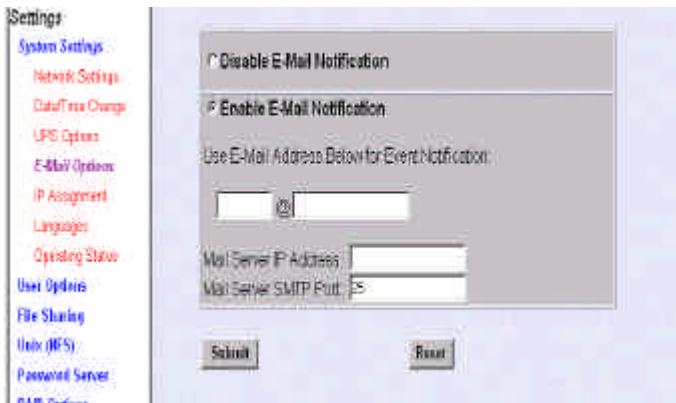
設定 E-Mail 通知選項

您的 ConnectStor II 機組可以送出事件通知訊息到一指定的電子郵件地址 (基本上就是網路管理者)。通知事件包含磁碟機損壞、低風扇速度、高溫度、UPS 電力損耗 等等... 預設值是未啟動(Disable) 如下:



啟動 E-Mail 通知

1. 假如你要送任何一個電子郵件通知給特定的網路監管員或其它的使用者，在主資訊面板按下 [啟動電子郵件通知]。以下螢幕會出現：



2. 輸入個人電子郵件接收通知的電子郵件位址 (例如 **supervisor@mycompany.com**)。
3. 在以上視窗，輸入 IP 位址和您的網路郵件伺服器的 SMTP 伺服器連接埠號碼 #。
4. 按下 [送出] 按鈕來儲存或 [重設] 按鈕來清除輸入項。
5. 一個確認視窗將會出現。 按下 [OK]或是[取消]按鈕。

6. 按下 [OK] 顯示以下視窗以驗證新的設定:

E-Mail Notification Status :	Enabled
Notification E-mail Address :	administrator@mycompany.com
Mail Server IP Address :	192.000.000.000
Mail Server SMTP Port :	25

Send Test E-Mail Notice

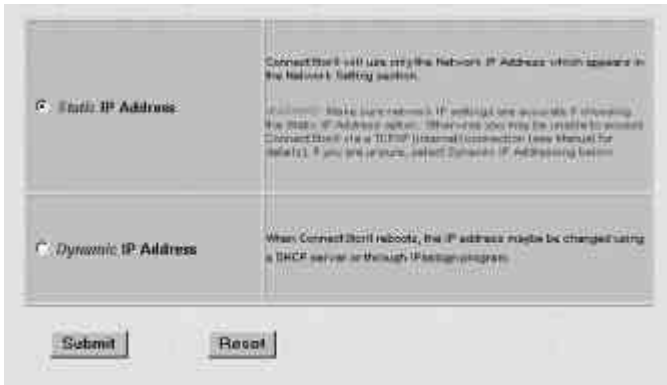
Return to E-mail Options

7. 按下 [送出並測試電子郵件通知] 按鈕，送出測試通知給指定的位址。
8. 一個彈出視窗會出現表示測試電子郵件已經送出。檢查指定位址的電子郵件，以確定通知已經收到。
9. 按下 [OK] 回到電子郵件選像項視窗。

改變 IP 位址的設定模式

網路上的每一個裝置必須有一單一的 IP 位址，才能被網路使用者看到和存取。假如您已執行了 IPAssign 工具 (請見 13 頁)，您已經為您的網路找到至少一個單一的 IP 位址。如此可以保留這個位址或是在每次 ConnectStor II 啟動時分派新的位址。

要改變 ConnectStor II 分派 IP 位址的方式，從環境設定系統次選單選擇 [IP 分派]。以下的螢幕會出現：



設定動態 IP 位址的分派

就預設值來說，ConnectStor II 能和一個 DHCP ((Dynamic Host Configuration Protocol) 伺服器一起工作，並在機組每次啟動時或使用 IPAssign 程式時為 ConnectStor II 分派一單一的 IP (Internet Protocol) 位址。

1. 請確定 [動態 IP 位址] 圓形按鈕，加重顯示以啟動這個選項。
2. 按下 [送出] 按鈕或 [重設]。
3. 確認視窗將會出現。按下 [OK] 來確認或 [取消] 按鈕。

設定靜態 IP 位址的分派

您可以選擇 ConnectStor II 使用一個特定 IP 位址，也稱為「靜態 IP 位址」。

注意：假如選擇靜態 IP 位址選項，請確定網路 IP 設定是正確的。否則您可能不能經由 TCP/IP 網路連接存取 ConnectStor II。假如你不確定，選擇動態 IP 定址。如果不能夠設定 IP 位址請見故障排除章節。

改變語言設定

ConnectStor II 支援多國語言文字的檔案和目錄名稱的使用。ConnectStor II 預設選定的語言是 "850-Western European" ConnectStor II 可以讓監管者改變設定，如此可以讓另一國網路使用者正確檢視並使用特定字元建立檔案夾和檔案名稱，而不會遺漏或不正確翻譯這些字元。

1. 在環境設定選單，按下 [語言] 選項。以下螢幕將會出現：



2. 加重顯示您 Windows,NT 或 UNIX 為基礎使用的對應多國語言字元集的圖形按鈕。
3. 按下 [送出] 按鈕或 [重設] 按鈕。
4. 一個確認視窗將會出現。按下 [OK] 或 [取消] 鍵。

注意: 如果使用未支援的獨特字元集, 有可能無法打開或刪除建立的檔案或字元。

檢視操作狀態

使用者/監管者可以遠端檢視 ConnectStor 硬體狀態的即時操作狀態，包含 CPU 溫度，硬式磁碟機溫度，CPU 和系統風扇狀態和 RAID 狀態。

從環境設定選單按下 [操作狀態] 選項，會顯示出以下資訊面板：



請參閱第 3 頁操作規格，以決定是否溫度讀數在操作參數範圍之內。

使用者選項

這個環境設定選單的選項可以讓使用者/監督者設定 ConnectStor II 的個別使用者存取權限。在環境設定選單按下使用者選項，會顯示出以下選項：

使用者選項

- 現有使用者
- 建立使用者
- 修改使用者
- 刪除使用者

現有使用者: 顯示監督者定義的所有使用者清單。預設是顯示 "supervisor" 作為唯一擁有所有資料和環境設定權限的使用者。

建立使用者: 允許加入使用者和分派存取權限給 ConnectStor II 硬式磁碟陣列所建立的目錄。

修改使用者: 允許修改先前建立使用者的存取權限

刪除使用者: 從系統清單移除一個使用者，並防止使用者存取受保護的資料檔案夾。

檢視現有使用者

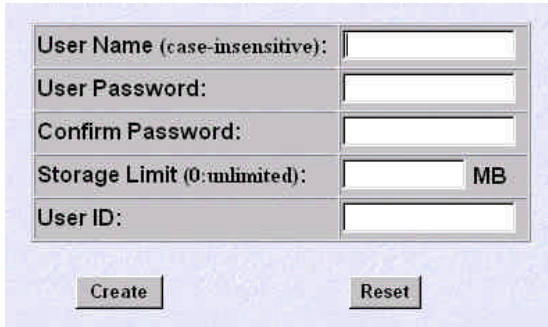
從使用者選項次選單，按下現有的使用者，會顯示一表格清單，顯示 ConnectStor II 定義的現有使用者如下：

User Name	Storage Limit	Storage Remaining	User ID
supervisor	(unlimited) MB	(unlimited) MB	
john	(unlimited) MB	(unlimited) MB	502

這個表格顯示使用者名稱，每一個使用者配置的使用者限制，所剩的儲存空間，和獨特的使用者 ID 號碼。

建立一個使用者

1. 從使用者選項次選單，按一下 [建立使用者] 選項，會在資訊面板顯示以下螢幕：



User Name (case-insensitive):	<input type="text"/>
User Password:	<input type="password"/>
Confirm Password:	<input type="password"/>
Storage Limit (0:unlimited):	<input type="text"/> MB
User ID:	<input type="text"/>

2. 為每一個新使用者分派使用者名稱和密碼。
3. 鍵入 [確認密碼] 方盒，以確定密碼。
4. 以百萬位元組為單位，為每一使用者給定 [儲存限制] 量 (例如: 1000MB = 1GB)。輸入 "0" 會允許使用者使用所有可用的儲存容量。
5. 為每一個使用者，分派一個單一的使用者 ID 號碼。
6. 按下 [建立] 按鈕或是 [重設] 按鈕。
7. 一個確認視窗將會出現。按下 [OK] 來確認或按下 [取消] 按鈕。

注意: 在建立完新使用者之後，新使用者會立刻出現在現有的使用者清單上。

修改一個使用者

一旦你建立了使用者，稍後你可能會想要修改個別的儲存容量設定和使用者密碼。請執行以下步驟：

1. 從使用者選項次選單，按下 [修改使用者] 選項，以下的表格將會顯示在資訊面板上：

User Name	Storage Limit	Storage Remaining	User ID	Action
operator	unlimited MB	unlimited MB		Modify
jenry	unlimited MB	unlimited MB	932	Modify

2. 在這個表格上，選擇你要修改的使用者，然後在 [動作] 欄位按下 [Modify] 按鈕。以下的螢幕將會出現。你可以在任何時間按下 [回到修改的使用者] 按鈕，回到先前的螢幕而不做任何改變。

Settings

- System Settings
- User Options
- Create User
- Modify User
- Delete User
- File Sharing
- Users (9/5)
- Password Server
- FSM Options
- Mail Protocol
- Advanced

User Name: jenry

Storage Limit (Maximum): unlimited MB

Storage Remaining: unlimited MB

User ID: 932

Change Password:

Modify Reset

Return to Modify User

3. 你可以改變給定在 [儲存限制] 方盒內的儲存容量數值。"0" 的數值可以讓使用者使用所有可以使用的容量。

4. 檢查改變密碼方塊盒，會帶出來一個密碼確認視窗如下：

User Name:	traig
Storage Limit (Quotained):	unlimited MB
Storage Remaining	(unlimited) MB
User ID	5571
Change Password	<input checked="" type="checkbox"/>
New Password:	<input type="password"/>
Confirm New Password:	<input type="password"/>

5. 輸入新的密碼並在 [確認新密碼方盒] 內重新鍵入。
6. 按下 [修改] 按鈕作變更或按下 [重設] 按鈕。
7. 修改使用者表格會立刻顯現。

刪除一個使用者

1. 從使用者選項次選單按下 [刪除使用者選項]，將會在資訊面板顯示以下表格：

User Name	Storage Limit	Storage Remaining	User ID
superior	(unlimited) MB	(unlimited) MB	
jenny	(unlimited) MB	(unlimited) MB	502
frank	1024 MB	1024 MB	345
craig	(unlimited) MB	(unlimited) MB	76

2. 在這個表格內，選擇你要刪除的使用者，然後在 [動作] 欄位按下 [刪除] 命令。
3. 一個確認視窗將會出現。按下 [OK] 按鈕或是按下[取消]鍵。
4. 刪除使用者表格將會出現。

檔案分享

這個環境設定選單選項可以讓使用者/監督者設定他們個別的資料檔案夾和個別的資料型別。在環境設定選單上按下 [檔案分享] 會顯示以下的選項:

檔案分享

- 現有的檔案夾
- 建立檔案夾
- 修改檔案夾
- 刪除檔案夾

現有檔案夾: 顯示監督者定義的資料檔案夾清單。預設是未定義任何檔案夾，而使用者可以存取整個 RAID 陣列的儲存容量。

建立檔案夾: 可以加入私有資料檔案夾並分派存取權限給那些建立在 ConnectStor II 硬式磁碟陣列的檔案夾。

修改檔案夾: 允許改變先前建立檔案夾的存取權限。

刪除檔案夾: 從 ConnectStor II 清單移除一個定義的檔案夾和資料。

檢視現有的分享檔案夾

從檔案分享次選單按一下 [現有檔案夾]，將會顯示 ConnectStor II 機組現有定義檔案夾的表格清單如下:

Shared Folder	Description	Permissions	Valid Users
pub	pub	Read & Write	Everyone
test		User Admin	admin

Total Storage Capacity:	14334	MB
Space Used by Operating System:	517	MB
User Data:	4	MB
Storage Available:	13780	MB

以下表格顯示分享檔案夾名稱，簡短的客製資料說明 (假如包含的話)，鍵入安全權限，然後顯示所有運用使用者模式的分享檔案夾的有效使用者清單 (為某一檔案夾所建立的特定使用者清單)。

表格的下面是硬式磁碟機上剩餘空間的描述。

建立一個新的分享檔案夾

1. 從檔案分享次選單按下 [建立檔案夾] 選項，會在資訊面板顯示以下螢幕：



2. 填入 [分享檔案夾] 名稱 (需要的) 和說明 (如果有需要的話)。
3. 在 [權限] 的欄位，選擇你要提供使用者存取權限的型別如下：
讀 & 寫 (所有的網路使用者可以儲存和擷取檔案夾內的資料)
只有讀 (所有網路使用者可以擷取檔案夾內的資料，但卻不能儲存檔案到檔案夾或建立次目錄)
使用者模式 (只有檔案夾的有效使用者清單上的使用者可以存取資料)
無存取權限 (檔案夾鎖住了並且沒有使用者可以擷取檔案夾內的資料)
例如，前一頁的現有檔案夾表格，有兩個分享的檔案夾，pub 和 test。所有的使用者有 pub 檔案夾的讀取和寫入權限。使用者 jenny 是唯一的
使用者可以存取 test 檔案夾。
4. 假如經由「使用者模式」限制檔案夾存取權限，在 [有效使用者] 欄位輸入所有有效的使用者名稱。
5. 在 [建立] 按鈕按一下或按下 [重設] 按鈕。
6. 一個確認視窗會出現。按下 [OK] 來確認或是按下 [取消] 按鈕。
每一個新的資料檔案夾會出現在 [現有檔案夾] 清單上。

修改分享的檔案夾屬性

一旦你建立了一個或多個資料檔案夾，之後你可能會為了安全權線和有效使用者清單想要修改個別設定。請執行以下步驟：

1. 從檔案分享次選單上按一下 [修改檔案夾] 選項，將會在資訊面板上顯示以下表格：

Shared Folder	Description	Permissions	Valid Users	Action
pub	pub	Read & Write	Everyone	Modify
test		User Mode		Modify

2. 在此表格上，選擇你要修改的檔案夾，然後在 [動作] 欄位，按下 [修改] 按鈕。以下的螢幕會出現：

Shared Folder	Description	Permissions	Valid Users
pub	pub	Read & Write Read Only User Mode No Access	Everyone

Modify Reset

Return to Shared Folder

3. 你可以改變以上欄位中任何的設定。這代表你可以改變存取權限的型別，或是在使用者模式存取加入/移除 有效的使用者。
4. 按下 [修改] 按鈕或是按下 [重設] 按鈕。
5. 一個確認視窗將會出現。按下 [OK] 或按下 [取消] 鍵。

注意：任何時間可在 [修改檔案夾] 按鈕，按下 [Return] 退出這個螢幕。

刪除一個既有的分享檔案夾

1. 從檔岸分享次選單按一下 [刪除檔案夾] 選項，會在資訊面板顯示以下的表格：

Shared Folder	Description	Permissions	Valid Users	Action
pub	pub	Read & Write	Everyone	Delete
test		User Mode	NTFS	Delete

2. 從表格上選擇你要刪除的檔案夾，然後在 [動作] 欄位按一下 [刪除] 按鈕。
3. 一個確認視窗將會出現。按一下 [OK] 按鈕或按一下 [取消] 鍵。

注意：請確定你要刪除需要的檔案夾。所有檔案夾內的資料會在刪除時摧燬。

UNIX (NFS) 設定

UNIX (NFS) 選項是用來設定或檢視 UNIX 或 Linux 為基礎的伺服器作業系統的出口 IP 位址和主機設定。

在主環境設定選單可以顯示以下選項:

UNIX (NSF)

現有設定

建立

刪除

現有設定: 可以讓使用者檢視先前 UNIX/Linux 伺服器的出口 IP 位址和主機名稱的環境設定 和 ConnectStor II 的存取狀況。

建立: 允許監督者指派新的或額外的 UNIX/Linux 伺服器的出口 IP 位址和主機名稱，所以連接的 UNIX/Linux 客戶端可以存取 ConnectStor II 上的資料和儲存容量。

刪除: 允許監控者可以刪除一個或所有的 UNIX/Linux 伺服器可以存取 ConnectStor II 機組的出口 IP 位址。

檢視現有設定

從 UNIX(NFS) 次選單選擇項按一下 [現有設定]，會在主資訊面板上顯示以下表格:

Export IP	Host
192.155.72.5	Promise U1

這個表格顯示指定的 UNIX 或 Linux 為基礎的伺服器的出口 IP 位址和它的主遍名稱。

要改變這些設定你必須使用 [建立] 命令 (請見下一頁)。

建立新的 UNIX/Linux 伺服器設定

1. 經由主要的網路瀏覽器連接到 ConnectStor II 機組。鍵入 IP 位址和密碼
2. 一旦連接，從 UNIX(NFS) 次選單選項按一下 [建立]。以下螢幕會出現在主資訊面板:



New Export IP Address:

Host Name:

Create

3. 為每一個需要 ConnectStor II 網路支援的 UNIX/Linux 伺服器輸入出口 IP 位址和主機名稱。
4. 按一下 [建立] 按鈕。
5. 一個確認視窗將會出現。按一下 [OK] 或按一下 [取消] 鍵。

刪除一個 UNIX/Linux 伺服器

要移除一個使用者或一個特定 UNIX/Linux 伺服器來存取 ConnectStor II 機組，只要刪除它的主機 IP 位址如下：

1. 在 UNIX(NFS) 次選單選項上按一下 [刪除]。以下的螢幕會出現在主資訊面板:



Export IP	Host	Action
192.155.72.5	Promise U1	Delete

2. 選擇你要移除的 UNIX 伺服器主機名稱，然後按下 [刪除] 按鈕。
3. 一個確認視窗將會出現。按一下 [YES] 或按一下 [取消] 鍵。

密碼伺服器選項

ConnectStor II 可以支援專屬網路伺服器管理並認證使用者密碼和權限。這樣提供了 ConnectStor II 機組上的資料和網路上其它重要資源同樣等級的保護。除此之外，這可以節省很多時間因為密碼已經存在於系統的另外一個地方。

本功能的預設是未啟動的 因為不是所有的網路都使用專屬伺服器或者你想要客製化存取而不是用現有密碼伺服器所提供的。

注意: 任何時間啟動密碼伺服器設定會刪除所有 ConnectStor II 上現有的使用者帳戶名稱, 使用者根檔案夾, 使用者模式檔案夾, 和所有 UNIX 出口 IP 設定, 因為密碼伺服器將取代 ConnectStor II 控制存取權限。

啟動密碼伺服器支援

1. 要啟動密碼伺服器設定，按一下環境設定邊選單的 [密碼伺服器]。以下螢幕會出現在資訊面板：



The screenshot shows a configuration window with two radio buttons: "Disable Password Server" (selected) and "Enable Password Server" (unselected). Below the buttons are "Submit" and "Reset" buttons.

2. 按一下 [啟動密碼伺服器] 圖形按鈕。以下螢幕會出現顯示一個 [密碼伺服器 IP] 位址方塊盒。



The screenshot shows the same configuration window, but now the "Enable Password Server" radio button is selected. A text input field labeled "Password Server IP Address:" is visible below the radio buttons. "Submit" and "Reset" buttons are still present at the bottom.

3. 輸入密碼伺服器的 IP 位址。

4. 按一下 [送出] 按鈕或按下 [重設]。
5. 一個確認視窗恢復出現。按一下 [OK] 或按下 [取消] 鍵。
6. 一個確認頁面會出現顯示改變成功如下。按下 [回到密碼伺服器] 按鈕繼續操作。



RAID 選項

主環境選單的這個選項可以讓使用者/監督者檢視 ConnectStor II 機組的現有狀態和 RAID 等級或改變 RAID 環境設定。按一下 [RAID 選項] 會出現以下選單:

RAID 選項
狀態
設定

狀態: 顯示 ConnectStor II 機組陣列的目前狀態和 RAID 等級。

設定: 顯示您機組內磁碟機的另外一個 RAID 環境設定。

有關 RAID 陣列

RAID 1 鏡射

當兩部磁碟機第一次安裝，ConnectStor II 自動建立一個 RAID 1 或鏡射陣列。RAID 1 建立並維持兩部磁碟機相同的資料。假如一部磁碟機損壞，ConnectStor II 會繼續動作回應網路上的資料需求。資料不會遺失。當一部更換磁碟機取代了損壞的磁碟機，ConnectStor II 會從原有工作磁碟機自動送出所有資料到更換的磁碟機直到兩部磁碟機彼此資料一致。

RAID 0 拆解

有了 ConnectStor II，RAID 0 是用在一部或兩部磁碟機。假如安裝兩部相同磁碟機，你可以在 ConnectStor II 建立預設 RAID 1 陣列之後，建立一個 RAID 0 陣列(請見本章面改變 RAID 等級)，然後它們合在一起的儲存容量如同一部較大單一容量的磁碟機。

兩部磁碟機 RAID 0 架構下，當一個檔案儲存了，ConnectStor II 分開資料區塊並同時送出不同的部份到這兩部安裝磁碟機。當一檔案被讀取或擷取資料，ConnectStor II 同時存取兩部磁碟機以重建分割的資料。使用 RAID 0 拆解事實上將資料傳輸速度加倍(讀取和寫入都是)，因為兩部磁碟機執行一部磁碟機的工作。

注意: 在 RAID 0 拆解之下沒有資料保護功能。假如一部磁碟機損壞，所有資料都會遺失。請確定重要資料在網路或磁帶另一個地方有備份。

檢視現有的 RAID 陣列狀態

按一下 [狀態] 次選單會在主資訊面板顯示陣列狀態視窗如下:



這個面板顯示 RAID 等級使用的狀況，陣列是如何對應的或意虛擬磁碟機的方式出現，儲存容量，和陣列的功能狀態。一個陣列型別的視覺影像也顯示在如下的統計數據中。

檢視實體磁碟機狀態

在陣列狀態面板之內，磁碟機圖像位於統計表的左上角。

按一下個別磁碟機圖案會顯示出磁碟機狀態視窗如下:



磁碟機狀態面板辨認出磁碟機模型，狀態(線上或線下)，磁碟機實體容量，磁碟機 IDE 頻道資訊，ConnectStor II 的實體磁碟機映射，和磁碟機時程的型別(例如: UDMA 模式 5 是一個 Ultra ATA 100 磁碟機型別)。

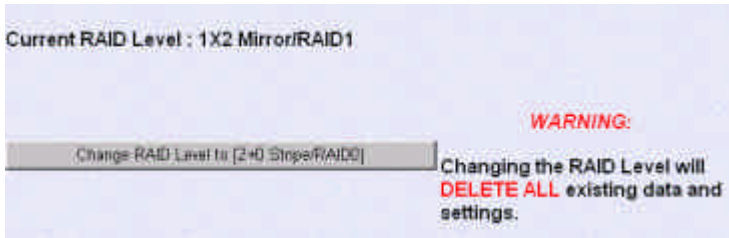
按一下成對的磁碟機陣列回到陣列狀態視窗。

選擇另外一部 RAID 等級

預設的 ConnectStor II 的 RAID 等級，包含兩部磁碟機的是 RAID 1 鏡射，假如一部磁碟機損壞的話可保護資料。您可以選擇改變到 RAID 0 拆解。

警告: 任何時間改變 RAID 環境設定會刪除所有儲存在 ConnectStor II 機組儲存的資料。請確定改變設定之前備份所有的檔案夾和資料。

1. 要改變 RAID 等級，在邊選單上選擇 [設定]。以下的螢幕會出現：



2. 按一下 [改變 RAID 等級] 按鈕。
3. 一個確認視窗會出現。按一下 [OK] 或按下 [取消] 鍵。

ConnectStor II 會重新啟動，然後自動重新設定和重新格式化磁碟機以反應新的 RAID 等級。

中止 / 重新啟動 ConnectStor II

如果要更換或移除磁碟機或只是因網路環境重新啟動機組，使用者/監督者可能需要將 ConnectStor II 短暫關閉。

從環境設定邊選單按一下 [暫停/重新啟動] 命令，會顯示兩個按鈕: 暫停 ConnectStor II 或重新啟動 ConnectStor II 如下:



中止 ConnectStor II

1. 按一下 [暫停 ConnectStor II] 按鈕會遠端關閉這個機組。
2. 一個確認視窗會出現。按一下 [OK] 或按下 [取消] 鍵。
3. 第二個確認視窗會出現。按一下 [YES] 或按一下 [取消] 鍵。

遠端重新啟動 ConnectStor II

1. 按一下 [重設] 按鈕重新啟動 ConnectStor II 作業系統。
2. 一個確認視窗會出現。按一下 [OK] 或按下 [取消] 鍵。
3. 第二個確認視窗會出現。按下 [YES] 或按下 [取消] 鍵。

注意: 使用這短時邊可能無法存取機組內的資料直到系統完全重新啟動。

進階環境設定命令

主環境設定選單的進階選項會顯示以下次選單：

進階的

更新系統

設定為預設值

更新系統：用來更新內部作業系統軟體為最新可得版本。

設定為預設值：將所有 ConnectStor II 選單選項回復原來的預設值。

更新系統

1. 要更新 ConnectStor II 的作業系統功能，首先要獲得最新 ConnectStor II 更新檔案 (拜訪 www.promise.com 網站的技術支援部份)。
2. 複製檔案到 ConnectStor II 機組的可用分享檔案夾。
3. 在進階環境設定邊選單按一下 [更新系統] 命令。以下的螢幕會出現：



4. 輸入分享檔案夾的名稱並更正更新的檔案名稱。
5. 按一下 [更新系統] 按鈕。
6. 一個確認視窗會出現。按一下 [OK] 來進行或按下 [取消] 鍵。

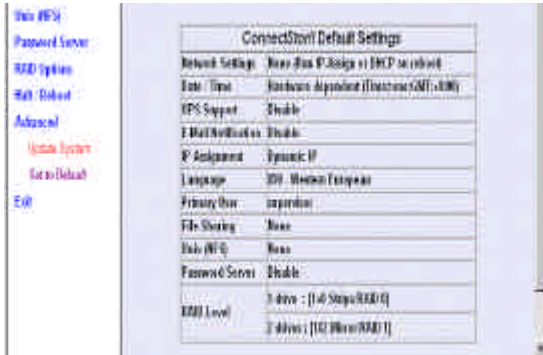
注意： ConnectStor II 會以新檔案更新內部作業系統，然後重新啟動。所有現有的設定都會維持。

重新恢復 ConnectStor II 回到預設設定值

網路管理員可能想要恢復 ConnectStor II 的預設值。這是必要的，例如：要將組移到一個新的網路環境。

警告：回到 ConnectStor II 的預設值會刪除所有既有的資料和設定。

1. 在進階次選單選項按一下[預設設定]。
2. 以下的表格會顯示在預設定設定上：



3. 按一下 [回到系統和預設設定] 按鈕。
4. 一個確認視窗會出現。按一下[OK] 來進行或按一下 [取消] 鍵。
5. 第二個確認視窗會出現。按一下 [YES] 來進行或按一下 [取消鍵]。

退出命令

1. 從環境設定邊選單選擇 [退出] 命令，會顯示出一個燈出按鈕。
2. 按下 [燈出] 按鈕來結束這個時程並回到 使用者/監督者的主登入螢幕。

筆記

使用 ConnectStor II

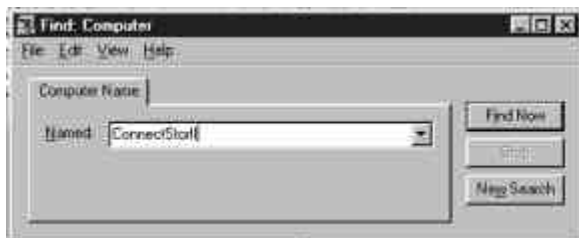
一旦你成功安裝 ConnectStor II 並設定好環境，網路連結的儲存系統現在可以被你的網路使用者使用了。個別的使用者首先要「對應」他們的網路 PC 到 ConnectStor II 機組以便開使儲存和擷取資料。下一步，使用者可能要在 ConnectStor II 的儲存陣列內建立共用的檔案夾。

對應 ConnectStor II 到個別的 PCs

要開始使用 ConnectStor II 機組作為網路儲存置，每一個使用者必須對應 ConnectStor II 機組到他們的電腦。假如使用者有完全的讀取/寫入/改變權限，他可以在 ConnectStor II 之內的所有使用者存取的区域建立次檔案夾或目錄。

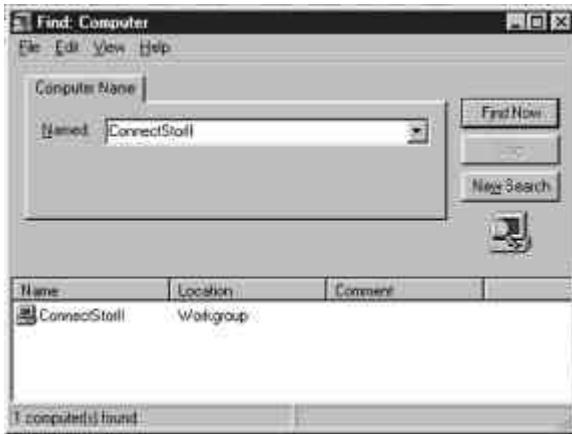
這些對應 ConnectStor II 的指引和以下的網路安裝都可以工作在一起 (如有任何問題，請聯絡你的網路管理者):

- Microsoft 網路使用 TCP/IP
 - Microsoft 網路使用 NETBEUI (*with TCP/IP also configured*)
 - NFS - 設定 UNIX/Linux 網路設定值。
1. 使用 [尋找電腦] 功能。在視窗 Windows 之下，按一下 [啟動] 按鈕，選擇 [尋找]，然後選擇 [電腦]，會顯示 [尋找電腦] 對話方塊 (如下)。

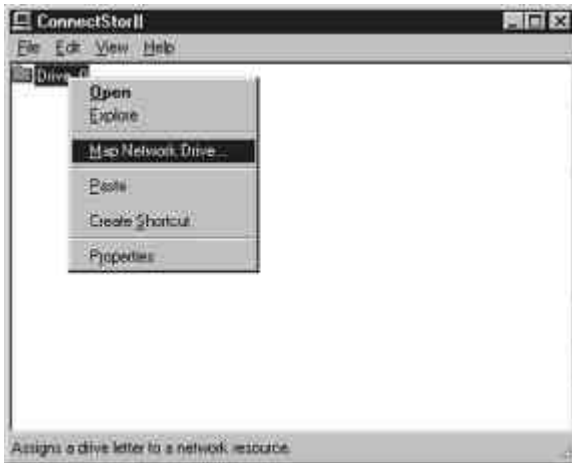


2. 在 [名稱] 文字欄位，輸入 ConnectStor II 的伺服器名稱 (請見 19 頁)，然後按下 [尋找下一個] 按鈕。

3. ConnectStor II 機組和它的地點資訊會出現如下：



4. 按兩下 **ConnectStor II** 來打開連結。對應磁碟機的說明會顯示 "Drive_0"。



5. 在顯示的磁碟機檔案夾對應每一部磁碟機（請見上圖）。

注意：真實的檔案夾名稱是檔案分享時建立的名稱。請見 35 頁。

- 6. 以下的視窗會出現。



- 7. 在磁碟機選擇方塊盒，選擇 ConnectStor II 在你的個人電腦上使用那一部 磁碟機字母代號。如有需要可在 [以什麼連接.....] 方塊盒加入說明。

注意: 建議您也檢查 [登入時重新檢查] 核取方塊。這可以在每一次使用者登入或重新啟動將 ConnectStor II 對應到網路臨近區域和 Windows Explorer (只要 ConnectStor II 在某個 IP 位址，維持在網路上運作)。

- 8. 做完你的選擇以後，按下 [OK] 按鈕或按下 [取消] 鍵。
- 9. ConnectStor II 機組會出現在網路的鄰近區域，我的電腦 (如下)，和 Windows Explorer 檢視。

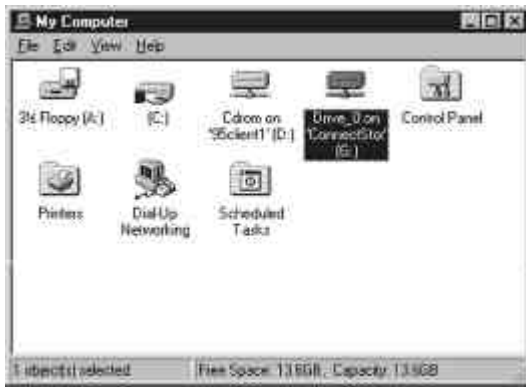


使用 ConnectStor II 來儲存

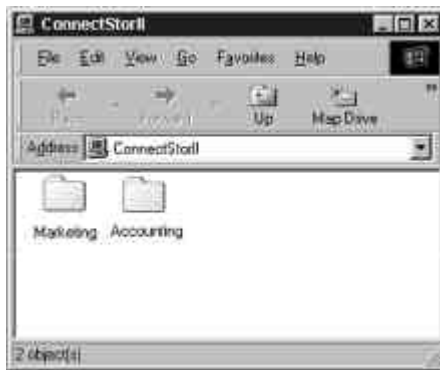
預設值來說，使用者對 ConnectStor II 有完全的讀取/寫入/改變權限。他可以開使儲存資料，擷取資料或刪除儲存在 ConnectStor II 磁碟機陣列的資料，如同使用任何其它區域或共享的網路磁碟機。

注意: 在大多數的網路安裝，監控者可能會對某些使用者限制他們對某些目錄的存取權限。請見第三章: 如果你要限制檔案分享的權限。

1. ConnectStor II 已適當的對應到使用者的電腦，打開網路的芳鄰，我的電腦，或是 Windows Explorer，按兩下 ConnectStor II 的磁碟機圖案。



2. ConnectStor II 的目錄會出現在視窗中 (如下)。使用者可以建立另外的檔案夾，如果他有完全的存取權限。

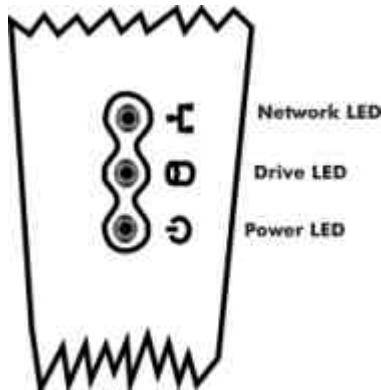


假如使用者只對某些分享檔案夾有存取權限，使用者可以按兩下這個檔案夾來儲存、擷取或刪除檔案夾內的資料。或者，如果使用者對該檔案夾有存取權限的話，使用者可以打開檔案夾並建立另外的次檔案夾或目錄。

故障排除 ConnectStor II

使用 ConnectStor II 的前端面板顯示

ConnectStor II 的前端面板的 LED 燈光提供了機組活動的線索。前端面板包含了以下所示：



網路 LED: 是綠色閃爍，若關閉表示正常操作。

磁碟機 LED: 是溫和閃爍來顯示硬式磁碟機活動。

電力 LED: 點亮時是綠色的，顯示機組是打開的，其它的状态讯息如下：

電力狀態的 LED 訊息

操作	電力 LED 顯示	狀態
電源打開	穩定 ON	正常
系統載入	穩定 OFF	正常
啟動	穩定 ON	正常
要求 IP	單一閃爍燈光	正常
系統啟動	雙閃爍燈光	正常
系統穩定	穩定 ON	正常
系統暫停	三閃爍燈光	特殊的
磁碟錯誤	4x 閃爍燈光	錯誤

RAID 錯誤	5x 閃爍燈光	錯誤
---------	---------	----

RAID 錯誤訊息

假如電力狀態 LED 顯示一個 RAID 錯誤 (持續閃爍 5x 次), 它代表您有 2 部磁碟機在 ConnectStor II 機組, 但他們有不同的 RAID 設定。例如, 開始時 ConnectStor II 機組有 2 部 RAID 1 磁碟機組, 然後其中一部損壞了。假如你用另一部環境設定為 RAID 0 的磁碟機更換損壞的磁碟機, 那麼你的 ConnectStor II 機組包含 2 部不同 RAID 設定的磁碟機。請執行以下診斷步驟:

1. 從一部支援的網路瀏覽器, 使用 IPassign 工具組輸入一組新的 IP。
2. 以「監督者」登入 ConnectStor II 首頁。
3. 使用「密碼」登入密碼。
4. 重新設定你的 RAID 設定。
5. 假如 RAID 錯誤訊息持續, 這個機組可能有錯誤。打電話給 Promise 技術支援 (請見附錄 A: 聯絡技術支援)。

磁碟機錯誤訊息

假如電力狀態 LED 顯示磁碟錯誤 (持續閃爍 4x 次), 可能是 2 個錯誤: 1) ConnectStor II 機組沒有磁碟機。 2) ConnectStor II 機組內一部或兩部磁碟機已經損壞。執行以下診斷步驟:

1. 打開外盒 (請見第 9 頁展示, 以決定磁碟機 1 和磁碟機 2 的實體位置)。
2. 先檢查指定磁碟機的 IDE 電纜和電源供應電纜, 並確定它們已經安全連接。
3. 假如磁碟機纜線沒有問題, 你可需要以一相同或較大容量的磁碟機更換損壞的磁碟機。

筆記

一般故障排除議題

假如你對 ConnectStor II 的安裝和環境設定有問題，請讀這個章節。假如仍然需要幫助，請聯絡網站技術支援如下 www.promise.com 或是請見附錄 B 的全球技術支援聯絡資訊。

TCP/IP 在 Windows 95/98/ME 之下並未啟動

ConnectStor II 機組只使用 TCP/IP 協定。您可能需要 Microsoft Windows 安裝 CD-ROM 磁片。(所需的驅動程式可能已經安裝在您的硬式磁碟機了。)

1. 若要開始的話，關閉所有的應用程式或程式，並做以下步驟：
2. 繼續選定，選擇 [設定]，然後選擇 [控制面板]。從 [環境設定] 標籤選擇，按下 [網路] 小圖形。
3. 按下 [協定] 然後按下。(這個單位可能會建立一資訊資料庫，可能會花一些時間。)
4. 在 [製造廠] 之下選擇 **Microsoft**。在 [網路協定] 之下選擇 **TCP/IP**。(您可能要將捲軸下拉才能找到它；應該是在最後一個項目) 按一下。
5. 在 [網路應用程式] 視窗按一下。
6. 假如您的電考要求 Microsoft Windows 安裝 CD-ROM 磁片，插入磁片然後按一下。
7. 一旦完成，Windows 會詢問要不要重開視窗。請確定你關閉了所有的應用程式。然後，選擇。
8. 重新啟動完成，您可以開始管理 ConnectStor。

Cannot Find Workgroups 在 Windows 95/98/ME 之下找不到工作群組

1. 前往 [網路的芳鄰] 並按右鍵。從底部的跳出選單，選擇 [屬性]。
2. [網路] 對話方塊會出現。選擇 [辨認] 標籤。您目前的工作群組會出現在 [工作群組] 對話方塊。按一下退出這個應用程式。

在網路上看不到 ConnectStor II

1. 請確定 ConnectStor II 機組穩定連接到電力來源，且電源燈光是亮的。假如需要的話，請檢查兩邊的電源線連接。
2. 假如機組電源是打開的，檢查網路的訊號燈。它應該是亮的。假如不是，檢查網路電纜的連接。使用機組所附的電纜。插入電纜到 ConnectStor II 機組後面的乙太連接器。將另一頭插入您網路的 10Base-T/100Base-TX 乙太網路連接器。
3. 假如網路的訊號燈仍然不亮，請確定你連到中繼站或開關。不要將電纜直接接到你的電纜。
4. 假如兩邊都連接了，訊號燈仍然不亮，您可能需要一條新電纜，中繼站或開關。
5. 假如電纜或開關都不是問題，您可能需要經由 COM1 連接埠，重設機組的 IP 位址。連接一個標準的空數據機電纜到 ConnectStor II 的 COM1 和任何的視窗 PC 的 COM 連接埠。執行一個終端機程式 (例如 Windows 內建的 HyperTerminal，使用 9600 設定、無同位元、8、1)。按任意鍵提示歡迎 [登入] 畫面。鍵入 [監督者] 和目前的密碼以存取文字為基礎的設定選單。下一步，選擇 IP 分派並設定到動態 IP 定址 -- 這可以讓你從選單重新啟動。

在網路鄰近找不到 ConnectStor II

1. 在 [找不到 ConnectStor II 機組部份] 嘗試所有步驟(如上)。假如你的機組沒有出現，前往步驟 2。
2. 確認您的 ConnectStor II 機組在您電腦中相同的群組。要如此做的話，前往 [網路的芳鄰]，並按兩下 [整個網路]。尋找您的 ConnectStor II 群組名稱。假如在那裏的話，按兩下您機組的名稱，它應該會出現。
3. 假如您的 ConnectStor II 機組仍不在那裏，接著按下，選擇 [尋找]，然後選擇 [電腦]。鍵入您的 ConnectStor II 機組名稱 (預設名稱是 **ConnectStor**)。按下 您的電腦會尋找您的機組名稱，假如找到的話，它會顯現。在名稱上按兩下，您的部份就出現。
4. 假如您仍找不到機組，然後檢查 ConnectStor II 方塊盒的狀態燈，然後參考決定機組狀態 的章節。

筆記

限定保固

自產品送達之日起，Promise Technology, Inc.®對原始使用者提供二 (2) 年的產品保證，內容如下：

- a) 產品完全符合 Promise Technology®的規格；
- b) 在正常使用與服務的情況下，產品的材質與製造技術都沒有瑕疵。

此一保證：

- a) 只適用於購買時為新品且裝在原廠包裝盒內的產品；
- b) 不可轉讓；
- c) 必須附有原始購買發票才有效。

此一保證不適用於下列原因造成的損壞：

- a) 未適當維護，或者使用者未經授權自行修改；
- b) 未遵守產品的環境規格使用；
- c) 意外、誤用、疏失、不正當使用、濫用、自然或個人災害，或者由 Promise Technology®或 Promise 授權服務中心以外的任何人維護。

不負其他保證責任

本保證只包含零件與人工，不包含軟體料品。

除了前面明確提到的保證以外，Promise Technology®對於產品並無其他任何明示或暗示的保證，包括適用、品質、可銷售性、未侵權或其他的保證。Promise Technology®也不保證產品與其他任何產品的搭配。您必須完全自行負責選擇產品，以及確認選取的產品與其他產品相容而且適合搭配使用。

Promise Technology®不保證任何產品不會發生任何錯誤，或者能夠毫無問題地連接到您的電腦系統。安裝任何產品之前，您必須自行備份或儲存一切重要的資料，並且在安裝後定期備份重要資料。

對於有問題的產品，Promise Technology®只負責採取下列任一種動作：

- a) 以相同或更高級的產品更換產品；

Appendix A

- b) 修復產品；
- c) 賠償產品，退回購買產品的價金。

Promise Technology®不負責取得替代產品、服務、損失利益、未實現節約、設備損壞的成本、恢復重新設計程式的成本、或再製作產品儲存或配合使用的程式或資料的成本，或者任何其他一般、特殊、因而產生、間接、意外或懲罰性損害，不論上述損害是因合約、民事侵害行為或其他原因造成，不論是否因為未履行前述保證行為，也不論 Promise Technology®是否曾獲告知可能造成該等損害。Promise Technology®並不是保險公司。如果您希望針對該等損害保險，應該購買保險。

某些州不允許排除或限制消費產品偶發或結果性的損害,所以以上的限制可能不會適用於你。

本保固給予特定的法律權限,您也可以有其它權利因各州而不同。這個限定保固是由加州法律管轄。

要求 *Promise* 支援

Promise 的「技術支援中心」提供許多支援選項，讓 Promise 的使用者存取各種資訊和更新。我們的電子服務準備了完整的產品資訊更新，提供最有效的服務與支援，歡迎多加利用。

在您與我們連絡之前，請先準備好下列的資訊：

- 產品機型與序號
- BIOS 與驅動程式版本編號
- 問題/情況的說明
- 系統組態資訊，包括：主機板與 CPU 類型、硬碟機型、IDE/ATAPI 磁碟機與裝置以及其他的控制卡

技術支援服務中心

Promise Online TM 網站	http://www.promise.com (技術文件、驅動程式、公用程式等)
美國技術支援中心	
電子郵件支援	support@promise.com
傳真技術支援	(408) 452-9163 Attention: Technical Support
電話技術支援	(408) 452-1180 (ext 4) 7:30-5:00pm M-F Pacific Standard Time
通訊地址：	Promise Technology, Inc. Attn: Technical Support 1460 Koll Circle, Suite A San Jose, CA 95112 USA

Appendix B

歐洲技術支援

電子郵件支援	support@promise.nl
傳真支援	+31 (0)40 256 9463 Attention: Technical Support
電話技術支援	+31 (0)40 256 9461 8:30-5:00pm The Netherlands Time
通訊地址：	Promise Technology Europe B.V. Attn: Technical Support 1 European Business Centre, Unit 1.25 Luchthavenweg 81 5657 EA Eindhoven, The Netherlands

Promise 台灣

電子郵件支援	support@promise.com.tw
傳真支援	+886 3 578 23 90 Attention: Technical Support
電話技術支援	+886 3 578 23 95 9:00-5:30pm Taiwan Time
通訊地址：	Promise Technology, Inc. Attn: Technical Support 2F, No. 30, Industry E. Rd. 9, Science-Based Industrial Park, Hsin-Chu, Taiwan, R.O.C.

Promise 中國

電子郵件支援	support-china@promise.com
傳真支援	+86 (0) 10 6872 3940 Attention: Technical Support
電話技術支援	+86 (0) 10 6872 3942 9:00-6:00pm China Time
通訊地址：	Promise Technology China Attn: Technical Support Room 3217, No. 15, Bai Shi Qiao Road Hai Dian District Beijing 100081 P.R. China

Appendix B

產品送修

如果您認為產品動作不正常，或者對於產品有任何疑問，可以利用我們的技術服務管道連絡技術支援人員。連絡時請提供下列的資訊：

- 產品型號與序號 (一定要有)；
- 退回送貨地址；
- 白天的連絡電話；
- 問題說明；
- 原始購買發票副本。

技術人員會協助您判斷產品是否需要修復。如果必須修復，技術支援部會給您一個 RMA (退貨授權) 編號。

退貨時只要退回保證範圍內的產品 (接線、手冊、磁片等不必退回)，附上購買證明，寄到以下地址：

Promise Technology, Inc.
Customer Service Dept.
Attn.: RMA # _____
1460 Koll Circle
San Jose, CA 95112

退貨時請遵守包裝準則：

- 使用原來的運輸紙箱與包裝
- 附上產品問題的摘要
- 箱子外面寫上 RMA 編號
- 附上購買證明

使用者責任

您必須負擔產品交寄 Promise 的運費與保險。請注意，因為運輸或包裝不當造成的損壞不在限定保證的範圍內。

Appendix C

Promise 修理退貨時，可以利用新品或修理過的零件更換損壞的零件，或者以新品或修理過的單體更換整組單體。更換的單體仍適用購買日起原始保證期限的剩餘期間或 30 天保證，以期間較長者為準。

Promise 寄還修復品時，只負擔標準的運送費用。如果選擇以其他方法運送 (例如快遞)，您必須負擔差額。

您的責任

您必須自行判斷產品是否適合您的用途，而且能夠和您的設備配合，不致發生故障或損害。您也必須在安裝任何產品前自行備份您的資料，並且在安裝後定期備份資料。Promise 對於使用任何產品造成的設備損壞或資料損失不負任何責任。

