

6 Загрузка программного обеспечения системы хранения

Примечание. В операционной системе Apple® Macintosh функциональность экранов во время установки аналогична, но внешний вид может отличаться.

Примечание. Для завершения установки программного обеспечения систему хранения рекомендуется подключить к сети с включенным протоколом DHCP.

- 1 Установите поставляемый в комплекте с Intel® Entry Storage System SS4200-E установочный CD в компьютер, подключенный в одну сеть с системой хранения.

Примечание. Если запуск установочного диска не выполняется автоматически, перейдите к этому диску и вручную запустите `install.exe`. Управляющее программное обеспечение системы хранения должно быть установлено на компьютере, находящемся в одной сети с системой хранения.

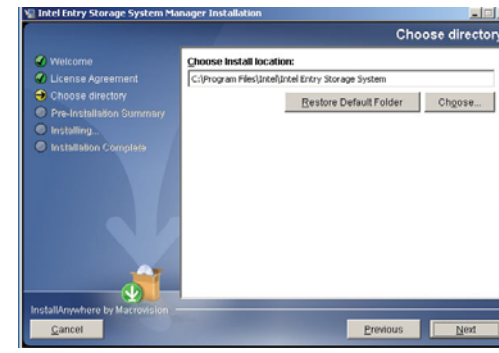
- 2 Выполните этапы мастера установки.

Выберите язык и нажмите кнопку «OK» для продолжения установки.

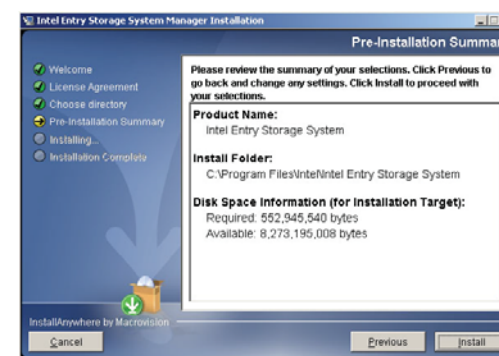


- 3 На экране с лицензионным соглашением установите флажок «Я принимаю условия лицензионного соглашения». Нажмите кнопку «Далее».

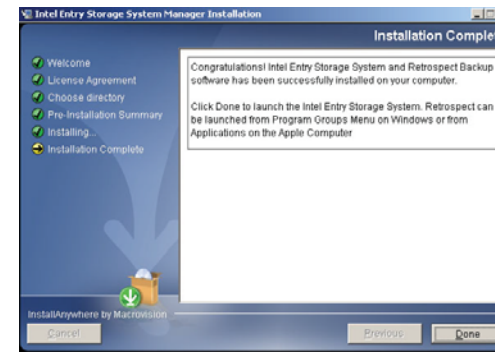
- 4 Выберите папку для установки и нажмите кнопку «Далее».



- 5 Нажмите кнопку «Установить».



- 6 Появится экран «Установка завершена». Нажмите кнопку «Готово».



Примечание. Если управляющему ПО не удается обнаружить систему хранения, будут отображены инструкции по установке оборудования.

- 7 Управляющее ПО системы хранения будет автоматически открыто в окне браузера, появится экран приветствия.



Примечание. При попытке подключения в окне Microsoft Internet Explorer® может появиться предупреждение о сертификате безопасности. В этом случае для продолжения нажмите кнопку «Да» или «Принять».

- 8 Чтобы запустить мастер установки, нажмите кнопку «Далее».

7 Создание учетного кода администратора

- 1 Введите имя пользователя для учетного кода администратора. Длина этого имени не должна превышать 32 символа. Пробелы недопустимы.
- 2 Введите пароль для учетного кода администратора. В целях повышения безопасности в пароле рекомендуется использовать от 8 до 12 символов. Пробелы недопустимы.



- 3 Чтобы продолжить, нажмите кнопку «Далее».

8 Определение системы хранения в сети

По умолчанию именем системы хранения является storage. При необходимости можно сохранить это значение.

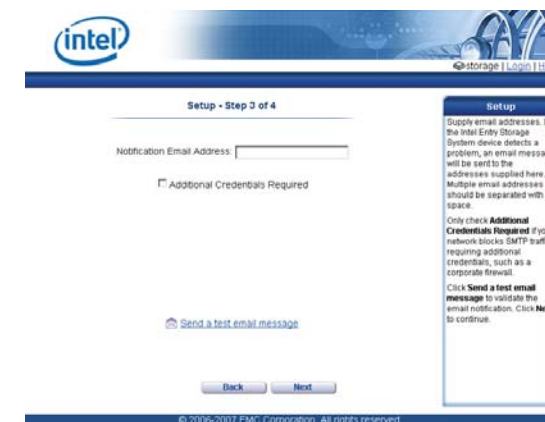
- 1 Введите имя устройства, соответствующее системе хранения. При помощи этого имени система будет определена в сети.
- 2 Имя, соответствующее системе хранения, должно быть описательным.



- 3 Чтобы продолжить, нажмите кнопку «Далее».

9 Настройка уведомлений по электронной почте

- 1 Если при обнаружении проблемы система должна отправлять сообщение по электронной почте, введите действительный адрес электронной почты (необязательно). Флажок «Требуется дополнительные учетные данные» следует установить только в том случае, если в сети блокируется SMTP-трафик или требуются дополнительные учетные данные.



- 2 Нажмите кнопку «Отправить», чтобы отправить тестовое сообщение по электронной почте (необязательно).
- 3 Чтобы продолжить, нажмите кнопку «Далее».

10 Настройка даты и времени

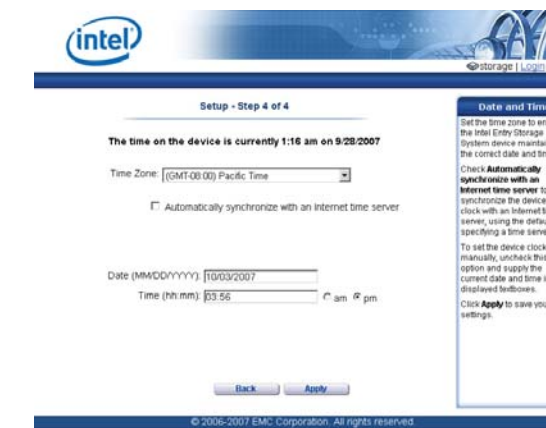
- 1 В раскрывающемся списке выберите часовой пояс.
- 2 Укажите использование сервера времени ИЛИ введите дату и время вручную.

Чтобы использовать стандартный сервер времени, установите флажок «Автоматическая синхронизация с сервером времени в Интернете».

Чтобы указать определенный сервер времени, установите флажок «Автоматическая синхронизация с сервером времени в Интернете» и выберите пункт «Указать сервер времени». В появившемся текстовом поле «Сервер» введите URL-адрес сервера времени в Интернете.

Чтобы задать сервер времени вручную, снимите флажок «Автоматическая синхронизация с сервером времени в Интернете» и в появившемся текстовом поле введите текущую дату (в формате ДД.ММ.ГГГГ) и время (в формате чч:мин:мин).

- 3 Чтобы продолжить, нажмите кнопку «Применить».



11 Завершение установки

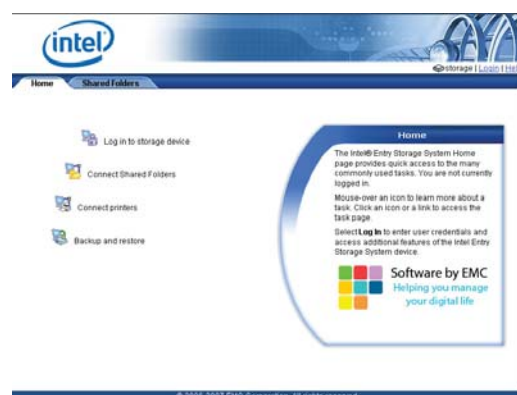
- 1 Запишите IP-адрес, указанный на экране завершения настройки, после чего нажмите кнопку «OK».



Если используемое по умолчанию имя устройства (storage) было изменено, появится сообщение о необходимости перезапуска. Чтобы выполнить повторный запуск, нажмите кнопку «Применить». В это время сетевое соединение может быть временно прервано, и может потребоваться регистрация в системе управления устройствами.

12 Подключение к системе хранения

- 1 Откройте окно браузера и введите IP-адрес своей системы хранения ИЛИ дважды щелкните значок на рабочем столе.
- 2 Если при работе с Internet Explorer появится сообщение о блокировке содержимого, нажмите кнопку «Добавить». Нажмите кнопку «Добавить» и на экране доверенных веб-узлов.
- 3 На главной странице щелкните ссылку «Вход в систему хранения».



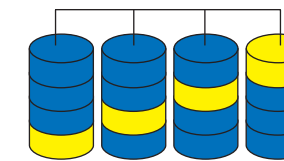
- 4 Введите имя пользователя и пароль, после чего нажмите кнопку «Вход».



На этом основная пользовательская настройка продукта Intel® Entry Storage System SS4200-E завершена. Дополнительные сведения о настройке пользователей и папок совместного доступа см. в Intel® Entry Storage System SS4200-E Software User Guide (Руководстве пользователя по программному обеспечению для Intel® Entry Storage System SS4200-E) Сведения о резервном копировании системы см. в онлайн-справке по резервному копированию и восстановлению EMC® Retrospect.

Уровни защиты

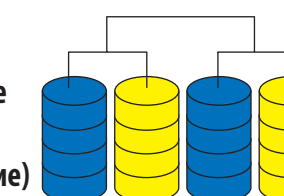
RAID 5 (контроль четности)



Количество дисков: 4
Использование сетевых ресурсов 4 диска по 500 Гб: 1,5 Tb

Чередование данных с проверкой четности. Данные и сведения о проверке четности распределены по всем дискам массива. Оптимальное сочетание производительности, отказоустойчивости и использования дискового пространства.

RAID 0+1 (чередование и зеркалирование)



Количество дисков: 4
Использование сетевых ресурсов 4 диска по 500 Гб: 1 Tb

Чередование и зеркалирование дисков. Хранение данных с чередованием дисков, зеркалирование дисков друг на друга. Оптимальная производительность, оптимальная защита данных.