

## 6 저장 시스템 소프트웨어 로드

참고: Apple® Macintosh 운영 체제에서는 설치 화면에 동일한 기능이 있지만 이 기능이 다르게 표시될 수 있습니다.

참고: 소프트웨어 설치를 완료하려면 저장 시스템이 DHCP 사용 네트워크에 연결되어 있는 것이 좋습니다.

- 저장 시스템과 동일한 네트워크에 연결된 컴퓨터에 Intel® Entry Storage System SS4200-E와 함께 제공된 리소스 CD를 넣습니다.

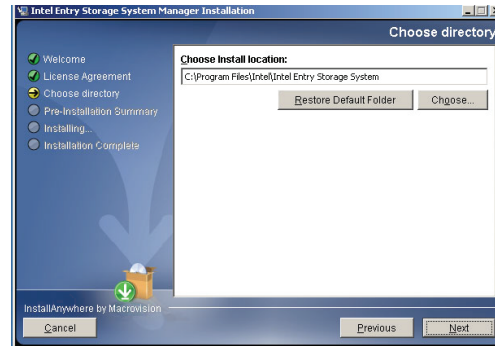
참고: 리소스 CD가 자동으로 시작되지 않으면 리소스 CD로 이동하여 install.exe를 직접 실행합니다. 저장 시스템 관리자 소프트웨어는 저장 시스템과 동일한 네트워크에 있는 컴퓨터에 설치해야 합니다.

- 설치 마법사를 따라 계속 진행합니다.  
언어를 선택하고 OK를 클릭하여 계속 진행합니다.

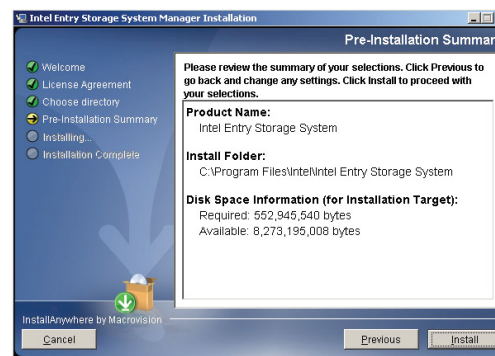


- 사용권 계약 화면에서 I accept the terms of the License Agreement를 선택합니다. Next를 클릭하여 계속 진행합니다.

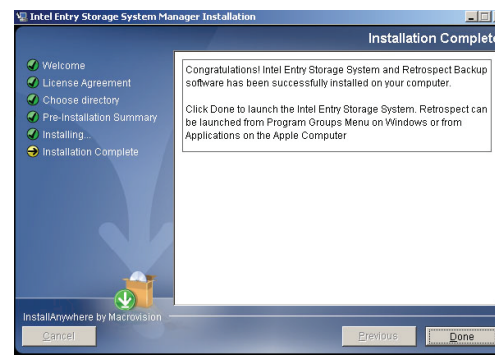
- 설치할 위치를 선택하고 Next를 클릭하여 계속 진행합니다.



- Install을 클릭합니다.



- 설치 완료 화면이 표시됩니다. Done을 클릭합니다.



- 브라우저에 저장 시스템 관리자가 자동으로 열립니다. 시작 화면이 표시됩니다.



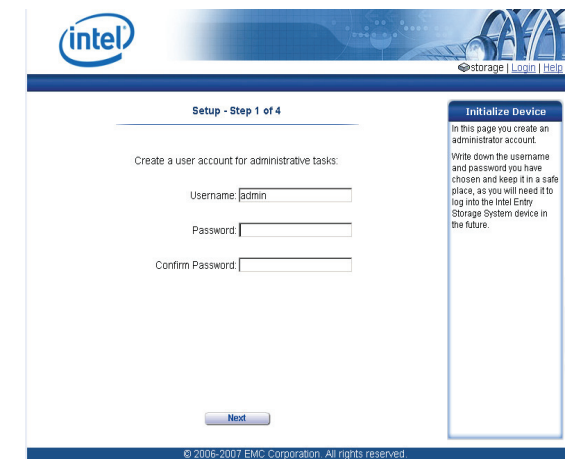
- Next를 클릭하여 Setup 마법사를 시작합니다.

참고: 관리자에서 저장 시스템이 감지되지 않는 경우 하드웨어 설치 지침이 표시됩니다.

참고: 연결할 때 Microsoft Internet Explorer\*에 보안 인증서 경고 화면이 표시될 수 있습니다. 이 화면이 표시되면 Yes 또는 Accept를 클릭하여 계속 진행합니다.

## 7 관리자 계정 만들기

- 관리자 계정의 사용자 이름을 입력합니다. 사용자 이름에는 최대 32자까지 입력할 수 있습니다. 공백은 사용할 수 없습니다.
- 관리자 계정의 암호를 만듭니다. 보안을 강화하기 위해 암호의 길이는 8자에서 12자 사이로 지정하는 것이 좋습니다. 공백은 사용할 수 없습니다.

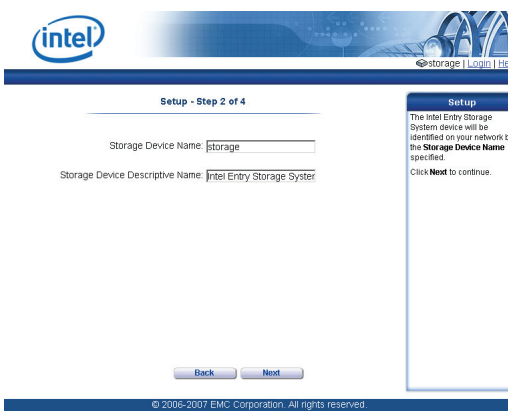


- Next를 클릭하여 계속 진행합니다.

## 8 네트워크에서 저장 시스템 확인

저장 시스템의 기본 이름은 storage입니다. 원하는 경우 이 기본 이름을 계속 사용할 수 있습니다.

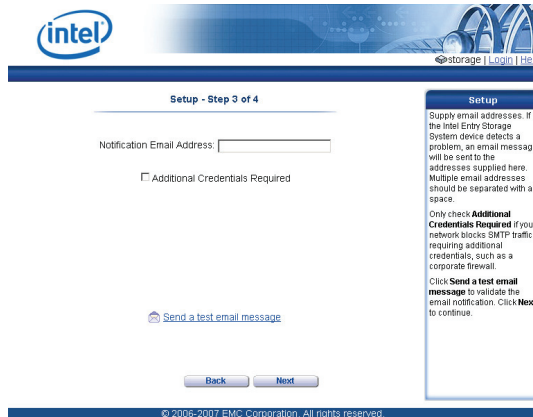
- 저장 시스템의 장치 이름을 입력합니다. 이 이름을 사용하여 네트워크에서 시스템을 식별하게 됩니다.
- 저장 시스템을 설명하는 이름을 입력합니다.



- Next를 클릭하여 계속 진행합니다.

## 9 전자 메일 알림 설정

- (선택 사항) 문제가 발생했을 때 시스템에서 전자 메일 메시지를 보낼 올바른 전자 메일 주소를 입력합니다. 네트워크에서 SMTP 트래픽을 차단하거나 추가 자격 증명が必要な 경우에만 Additional Credentials Required를 선택합니다.



- (선택 사항) Send a test email message를 클릭합니다.
- Next를 클릭하여 계속 진행합니다.

## 10 날짜/시간 구성

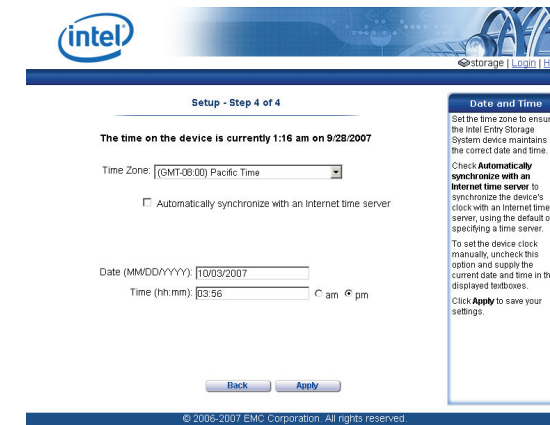
- 폴다운 목록에서 표준 시간대를 선택합니다.
- 시간 서버를 지정하거나 시간과 날짜를 수동으로 입력합니다.

기본 시간 서버를 사용하려면 Automatically synchronize with an Internet time server를 선택하고 Use the default time server를 선택합니다.

특정 시간 서버를 지정하려면 Automatically synchronize with an Internet time server를 선택하고 Specify the time server를 선택합니다. 표시되는 Server 텍스트 상자에 인터넷 시간 서버의 URL을 입력합니다.

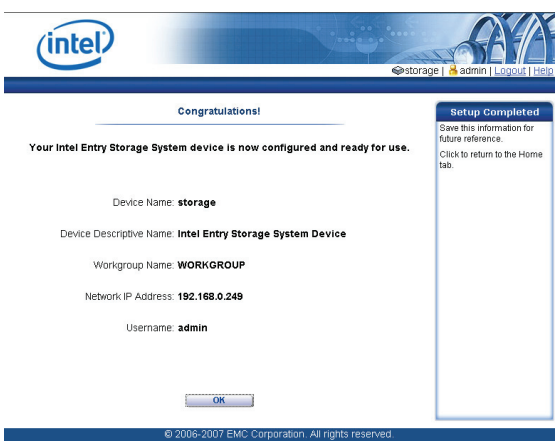
시간 서버를 수동으로 지정하려면 Automatically synchronize with an Internet time server의 선택을 취소한 다음, 표시되는 텍스트 상자에 현재 Date (MM/DD/YYYY), Time (hh:mm)을 입력하고 am 또는 pm을 선택합니다.

- Apply를 클릭하여 계속 진행합니다.



## 11 설치 완료

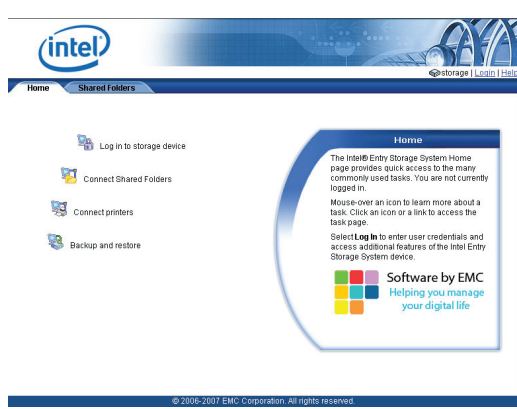
- 설치 완료 화면에서 IP 주소를 메모한 다음 OK를 클릭합니다.



기본 장치 이름(storage)을 변경할 경우 Restart Required 페이지가 표시됩니다. Apply를 클릭하여 저장 시스템을 다시 시작합니다. 이 시간 동안에는 일시적으로 연결이 끊어질 수 있고 Device Manager에 로그인해야 할 수도 있습니다.

## 12 저장 시스템에 연결

- 브라우저 창을 열고 저장 시스템의 IP 주소를 입력하거나 바탕 화면의 아이콘을 두 번 클릭합니다.
- Internet Explorer 내용 차단 화면이 표시되면 Add를 클릭합니다. 신뢰할 수 있는 사이트 화면에서 Add를 클릭합니다.
- 홈 페이지에서 Log in to storage device를 클릭합니다.
- 사용자 이름과 암호를 입력합니다. Log in을 클릭합니다.



Intel® Entry Storage System SS4200-E의 기본 사용자 구성이 완료되었습니다. 사용자 및 공유 폴더 설정에 대한 추가 정보를 보려면 Intel® Entry Storage System SS4200-E 소프트웨어 사용자 설명서를 참조하십시오. 시스템 백업에 대한 정보를 보려면 EMC® Retrospect Backup and Recovery 온라인 도움말을 참조하십시오.

### 보호 수준

**RAID 5 (패리티)**

디스크 개수: 4  
500GB 드라이브 네 개의  
순 용량: 1.5TB

패리티가 있는 스트라이프. 데이터 및 패리티 정보는 배열의 각 드라이브에 분산됩니다. 이는 성능, 내결함성, 드라이브 공간 활용을 모두 고려하여 채택된 방식입니다.

**RAID 0+1 (스프라이프되고 미러링)**

디스크 개수: 4  
500GB 드라이브 네 개의  
순 용량: 1TB

디스크 스트라이프 및 미러링. 데이터가 두 디스크 간에 스트라이프되고 다른 두 디스크로 미러됩니다. 따라서 데이터가 안전하게 보호되는 동시에 성능도 향상됩니다.