
版權及保證注意事項

本手冊受到國際版權法律的保護，本公司（陞技電腦股份有限公司）將保留所有權利，未經本公司書面同意，不得擅自複製、傳送、改編本手冊的內容。未經授權而使用本手冊之相關資料，會導致民事訴訟或刑事處分。

本公司若對使用手冊內容進行修改，恕不另行通知使用者。內容如有謬誤，懇請見諒，本公司恕不負責。

本公司恕不對手冊品質、精確性及適用性進行保證。因本手冊內容謬誤所引起的損害，無論是直接或間接損失，無論是單一或連續事件，本公司將不負任何責任，且不提供補償。

本手冊內容所出現的所有商標及產品名稱，其版權均為該合法註冊公司所有。

手冊內容將會因需要而更新，您可隨時至我們的網站下載最新版本的使用手冊，我們的網址為：<http://www.abit.com.tw/>

如果是因為您設定及使用不當而造成本產品損壞或是功能失常的話，我們將不提供任何保證服務。



Siluro GF3 Vio 圖形加速卡

目錄

第 1 章	簡介.....	1-1
1-1.	特性.....	1-1
1-2.	規格.....	1-2
1-3.	功能與優點.....	1-3
1-4.	顯示模式表.....	1-5
1-5.	包裝盒內有些什麼？(配件表列).....	1-6
第 2 章	硬體設定.....	2-1
2-1.	卡片安裝.....	2-1
2-2.	輸出連接.....	2-2
第 3 章	安裝驅動程式.....	3-1
3-1.	WINDOWS 98/ME.....	3-1
3-2.	WINDOWS 2000.....	3-3
第 4 章	公用程式設定.....	4-1
4-1.	設定顯示器內容.....	4-1
4-2.	WINDVD.....	4-13
4-3.	DIRECTX.....	4-16
4-4.	GRAPHIC MAX.....	4-18
4-5.	3DEEP COLOR.....	4-22
4-6.	VIDEOVIEW.....	4-28
4-7.	COOL 3D.....	4-30
4-8.	顯示列圖示.....	4-34
4-9.	BIOS 快閃公用程式.....	4-36
附錄 A.	如何獲得技術支援.....	A-1

第 1 章 簡介

1-1. 特性

感謝您購買陞技 Siluro GF3 Vio 加速繪圖顯示卡，圖形熱衷者的最先進解決方案。

陞技 Siluro GF3 Vio 是由 NVIDIA GeForce3™ 圖形處理器（GPU）與新的 nFiniteFX™ 引擎、DDR (Double Data Rate) 記憶體以及光速記憶體架構（Lightspeed Memory Architecture™）來提供動力，不論您的電腦系統使用何種 CPU（中央處理器），不但給您最先進的圖形處理效能，更給您圖形傳真度。

再加上其他創新組合，像是 WinDVD、Graphic Max、3Deep Color、VideoView、以及 Cool 3D，Siluro GF3 Vio 可提供您對於圖形的全部所需，另外還內建視訊輸入與視訊輸出的功能，應用更加廣泛，從 3D 遊戲到 HDTV、DVD、數位製作、編輯與 internet 網際瀏覽。

搭配陞技 Siluro GF3 Vio 加速繪圖顯示卡，您不但可以看到，更可以親身體驗到動態與真實的 3D 世界。

1-2. 規格

1. NVIDIA GeForce 3™ 圖形加速卡

- NVidia® GeForce 3™ GPU 晶片組
- 配備 NVidia® 256 位元高效能 2D 及 3D 加速引擎
- nFiniteFX™ 繪圖引擎可完全程式化
- 具備每秒 32 億的全景反鋸齒 (Full-Scene Anti-Aliasing, FSAA) 功能填圖速率
- 高解析度反鋸齒 (High-Resolution Anti-Aliasing, HRAA) 功能，在任何應用下皆可產生最佳的視訊品質與效能
- 光速記憶體架構 (Lightspeed Memory Architecture™)，即使在最高解析度之下，也有卓越的執行速度
- 支援 AGP 2X / 4X，AGP 材質處理
- 整合的 350MHz RAMDAC，解析度最高可達 2048 x 1536 @75Hz
- 64MB 128 位元介面 DDR 記憶體速度 460MHz
- 7.36GB/秒之記憶體頻寬
- 完全支援 DirectX® 8、D3D 與 OpenGL® 1.2
- 數位式監視器顯示的高解析度 DVI 輸出

2. Video In/Out

- S-Video 視訊 I/O 模組 (配備 S-Video 轉 Composite 連接線)
- 支援大螢幕遊戲、數位式移時 VCR、以及視訊編輯應用
- 附贈完整版 Ulead Video Studio 4.0 SE 視訊編輯軟體
- 即時 MPEG-II 軟體錄製

3. 高品質 DVD 播放

- 高清晰度視訊處理器 (High-definition video processor, HDVP)，可對 HDTV 與 DVD 做全螢幕、全畫面的視訊播放
- 可影像重疊的獨立硬體色彩控制
- 硬體色彩空間轉換 (YUV 4:2:2 與 4:2:0)
- 動態補償
- 5-tap 水平 3-tap 垂直過濾
- 8:1 比例放大及縮小
- 逐點 (Per-pixel) 色彩嵌入
- 提供多重視訊播放視窗，具備硬體色彩空間轉換以及過濾器
- DVD 子螢幕最初混和視訊構成

1-3. 功能與優點

功能	優點
單一晶片 GPU (圖形處理器)	完整 3D pipeline 之晶片內建整合 (變形、光線、設定及處理) 可提供最低可能性之組件與卡片設計成本。
光速記憶體架構 (Lightspeed Memory Architecture™)	GeForce3 是至今最快速的 GPU, 在各種解析度之下皆可產生動力震撼地球的效能。
高速記憶體頻寬	內建 64MB DDR RAM 高速視訊記憶體, 可達每秒 7.36GB 的速度。
支援 AGP 4X/2X 與 AGP 材質處理	更加有效率的採用資料轉變的新方法, 可供故事內容發展人員應用高品質、32 位元色彩材質、以及多角形的景觀。
350MHz RAMDAC	可以在 75Hz 之下的 2048 x 1536 解析度呈現出最清楚、最清晰、最實在的影像品質。
nFiniteFX™ 繪圖引擎	賦予動態、突破效果, 傳遞出近乎真實的 3D 圖形。使用者可以透過頂點效果處理器 (Vertex Shader) 與像素效果處理器 (Pixel Shader) 引擎元件, 體驗到幾乎無數量限制的特殊效果。
頂點效果處理器 (Vertex Shader)	藉由人物移動與顯現臉部動作、伸張肉體物質、以及景象活現來將個性注入人物與景象。
像素效果處理器 (Pixel Shader)	製造出仿真的材質與表面環境。像素效果處理器以高衝擊的器官表面, 改變了燈光與表面效果, 取代了人工、電腦動畫外觀。
高解析度反鋸齒 (High-Resolution Anti-Aliasing, HRAA)	在任何應用下皆可產生最佳的視訊品質與效能。HRAA 可以在高畫面率之下傳遞出高水準的細節與清晰、乾淨的線條, 此正所謂 Quincunx AA 模式。
高解析度影像處理器 (HDVP)	可將您的 PC 轉為最高品質的 DVD 與 HDTV 播放器。
Microsoft® DirectX® 8 相容性	確保下一代 3D 應用程式的相容性。GeForce3 GPU 支援 DirectX 8 的特性與特殊效果, 可得終極的 3D 體驗。

一致的驅動程式架構	保證軟體驅動程式的向上與向下相容。因為所有 Nvidia 產品皆使用同一種軟體驅動程式，簡化了更新至新版 Nvidia 產品手續。
電視輸出與視訊模組	提供使用者大螢幕遊戲、數位式移時 VCR、以及視訊編輯應用的選項。
DVI 輸出	支援 LCD 輸出及 DVI 連接端子，LCD 解析度可達 1600 x 1200。

1-4. 顯示模式表

下表僅供參考。顯示模式將會依監視器之不同而有所不同，而顯示結果也可能與本表有所不同。

解析度	色彩	垂直更新率
640x480	8/16/32 位元	60Hz 至 240Hz
800x600	8/16/32 位元	60Hz 至 240Hz
1024x768	8/16 位元	60Hz 至 240Hz
1024x768	32 位元	60Hz 至 200Hz
1152x864	8/16 位元	60Hz 至 200Hz
1152x864	32 位元	60Hz 至 170Hz
1280x960	8/16 位元	60Hz 至 170Hz
1280x960	32 位元	60Hz 至 150Hz
1280x1024	8/16 位元	60Hz 至 170Hz
1280x1024	32 位元	60Hz 至 150Hz
1600x900	8/16 位元	60Hz 至 150Hz
1600x900	32 位元	60Hz 至 120Hz
1600x1200	8/16 位元	60Hz 至 120Hz
1600x1200	32 位元	60Hz 至 100Hz
1920x1080	8/16 位元	60Hz 至 100Hz
1920x1080	32 位元	60Hz 至 85Hz
1920x1200	8/16 位元	60Hz 至 100Hz
1920x1200	32 位元	60Hz 至 85Hz
1920x1440	8/16 位元	60Hz 至 85Hz
1920x1440	32 位元	60Hz 至 75Hz
2048x1536	8/16 位元	60Hz 至 75Hz
2048x1536	32 位元	60Hz

1-5. 包裝盒內有些什麼？(配件表列)

- Siluro GF3 Vio 2D/3D 圖形加速卡
- 使用者手冊
- Siluro GF3 Vio 安裝光碟
- S-Video 與 Composite-Video I/O 轉換器
- S-Video 電纜線
- Composite (RCA) 電纜線
- Ulead VideoStudio 4.0 SE (完全版)

第 2 章 硬體設定

2-1. 卡片安裝

本圖形卡只能安裝於擁有 AGP 插槽之主機板上。請小心處理本圖形卡，在安裝之前，請務必確定已經拔下電源插頭。

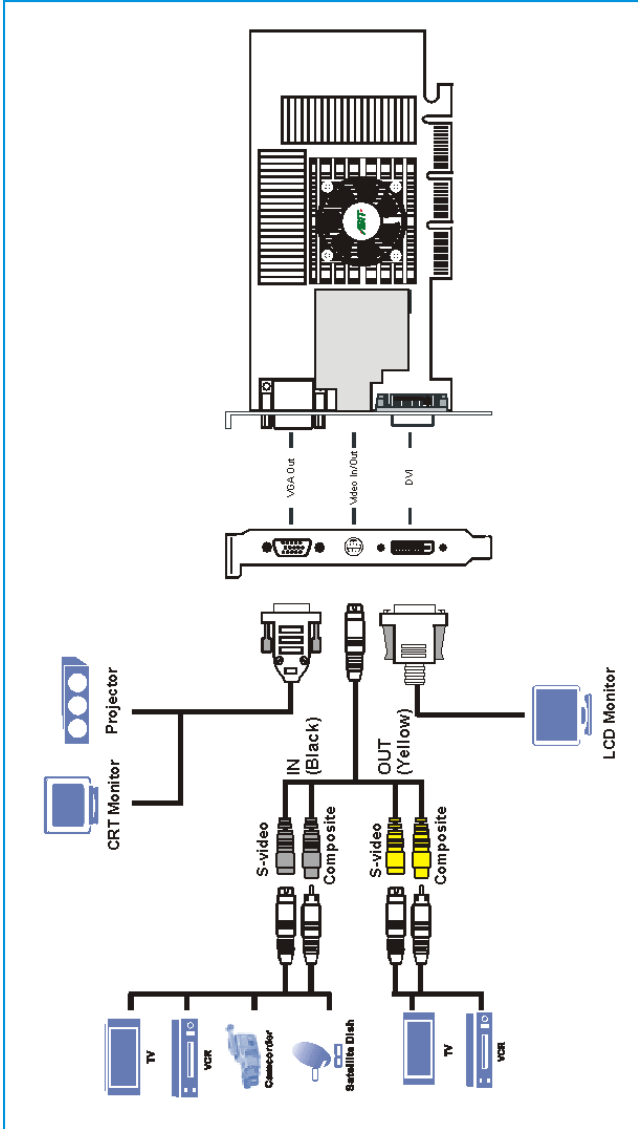
全新系統

1. 拔下電腦的所有電源線。
2. 拆下電腦機蓋。
3. 找出主機板上的 AGP 插槽。
4. 移除該 AGP 插槽之對應金屬蓋條。請保留好螺絲。
5. 將本圖形卡與 AGP 插槽對齊好。握住卡片邊緣，將其插到插槽中，切忌用力過度，也不要按到卡片上的任何組件。請確定其已牢固並完全插入插槽當中。
6. 用原來從固定槽上取下的螺絲將圖形卡鎖到固定槽上。
7. 蓋回電腦機蓋。
8. 將 PC 監視器或其他顯示裝置接回到本卡片上。
9. 您現在可以繼續安裝軟體驅動程式與公用程式了。

現有 VGA 卡之系統

1. 將顯示驅動程式變更為「標準 VGA」。
2. 關閉電腦電源，並拔下所有電源線。
3. 用新的圖形卡換掉現有的 VGA 卡。
4. 重新啟動電腦。
5. 安裝軟體驅動程式。

2-2. 輸出連接



ABIT SILURO GF3 VIO

第 3 章 安裝驅動程式

您可以依照以下任一模式中所敘述的方法來安裝驅動程式。本手冊中所顯示的螢幕可能不會完全與螢幕上所看到的畫面相同。隨卡所附的「安裝與公用程式光碟」中的內容若有變更，恕不另行通知。本卡片的最新驅動程式亦可從我們的網站上下載，網址是<http://www.abit.com.tw>。

3-1. Windows 98/ME

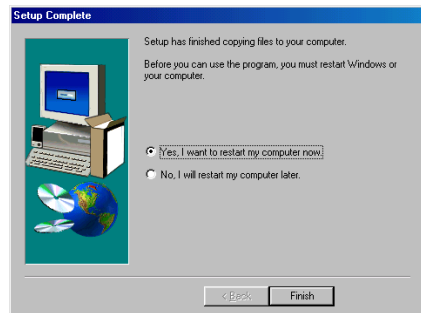
1. 啟動電腦，將 Siluro GF3 Vio 安裝光碟放進光碟機，接著它應該會自動執行。如果沒有自動執行，您可以在此安裝光碟的根目錄下執行可執行檔。之後，進入安裝驅動程式的畫面，安裝精靈畫面出現。點選「Driver Install」。
2. 歡迎畫面出現，點選「下一步」開始安裝。



3. 點選「Next>」繼續進行。



4. 選擇「Yes, I want to restart my computer now」然後點選「Finish」完成安裝並重新啓動電腦。



3-2. Windows 2000

1. 啟動電腦，將 Siluro GF3 Vio 安裝光碟放進光碟機，接著它應該會自動執行。如果沒有自動執行，您可以在安裝光碟的根目錄下執行可執行檔。之後，進入安裝驅動程式的畫面，安裝精靈畫面出現。點選「Driver Install」。



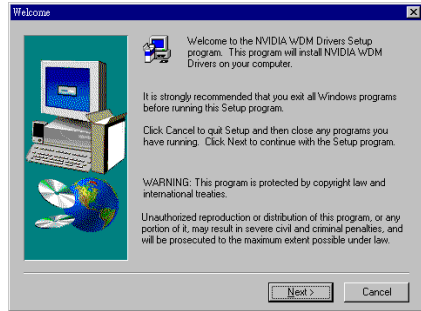
2. 歡迎畫面出現，點選「下一步」開始安裝。



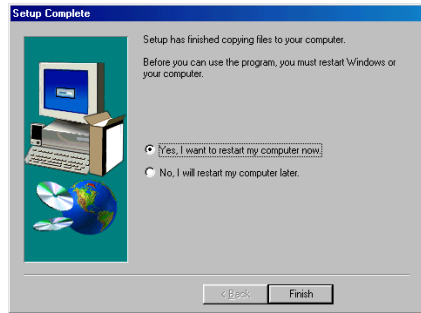
3. 點選「是」繼續進行。



4. 點選「Next>」繼續進行。



5. 選擇「Yes, I want to restart my computer now」然後點選「Finish」完成安裝並重新啟動電腦。



第 4 章 公用程式設定

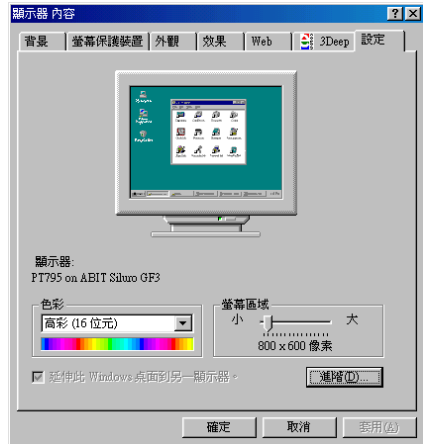
4-1. 設定顯示器內容

顯示器內容的設定可讓您做監視器的調整。

要進入顯示器內容，可以點選工作列上的顯示列圖示來開啓，再點選 Windows Display Properties。或者您也可以在 Windows 98/ME/2000 的桌面區域按滑鼠右鍵，點選「內容」→「設定」→「進階」來進入。

設定

選擇「設定」標籤。點選「進階」按鈕，可以為顯示在 [顯示器] 中的圖形介面卡開啓 [內容] 對話方塊。



一般

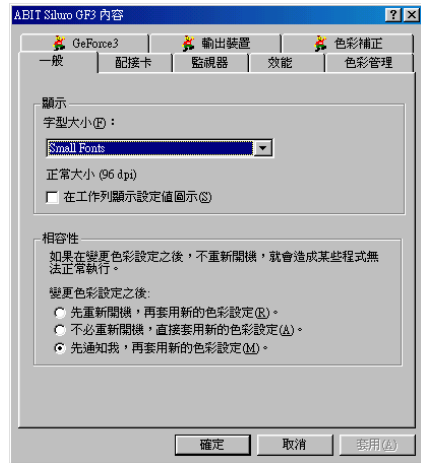
- **字型大小：**顯示選擇的顯示器目前的字型大小。若要使用別的字型大小，請按一下箭頭，然後按一下您想要的字型大小。

- **先重新開機，再套用新的色彩設定：**指定您希望在改變系統色彩設定之後會自動重新啟動電腦。

- **不必重新開機，直接套用新的色彩設定：**指定您希望不必重新啟動電腦就會套用系統色彩設定的變更。

有些程式在你做了變更之後必須重新啟動電腦才會正確顯示。若要避免這個問題，請關閉程式，改變色彩設定，然後再開始程式。

- **先通知我，再套用新的色彩設定：**指定 Windows 應不應該在您每次改變系統色彩設定時顯示要重新啟動的提示。



配接卡

顯示目前使用的顯示器配接卡類型。如果要安裝新顯示器配接卡的軟體，請按一下 [變更]。

- **變更：**按一下按鈕，安裝新顯示器配接卡的軟體。
- **重新整理速率：**按一下這裏就可以改變監視器的重新整理速率。

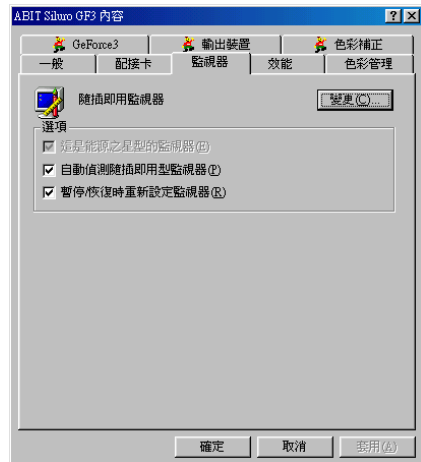
可用的選擇須視您擁有的監視器介面卡類型而定。這個設定一開始會設成您的監視器介面卡的預設速度。



監視器

- **變更：**按一下按鈕，安裝新監視器的軟體。
- **這是能源之星型的監視器：**表示您的監視器可以降低電源用量。對 Windows 採用這項功能而言，監視器必須使用 VESA Display Power Management Signaling (DPMS) 規格，或使用另一種低功耗方式（例如可攜式電腦的 LCD 螢幕）。如果您的監視器已有 Energy Star 標誌，它可能支援 DPMS。Energy Star 是美國環境保護署 (EPA) 所施行的計畫，其目的在於減少個人電腦和周邊裝置的耗電量。Energy Star 標誌不代表 EPA 認可任何產品或服務。

如果在顯現電源管理螢幕保護程式時，螢幕上所顯示的資訊不清楚或不合規定，請按一下按鈕，清除此核取方塊。



- **自動偵測隨插即用型監視器：**指定您希不希望 Windows 自動偵測您的電腦是否與隨插即用相容，並為它挑選正確的軟體。
有些監視器介面卡會使螢幕在被偵測時閃動。如果發生的話，您最好清除這個核取方塊。
- **暫停/恢復時重新設定監視器：**指定您希不希望 Windows 在您把電腦設成暫停模式然後又恢復活動之後重設監視器。
大部分監視器介面卡會在監視器被重設時閃動螢幕。清除這個核取方塊，就可以避免閃動。然而，有些介面卡必須選取這個核取方塊才能正確運作。

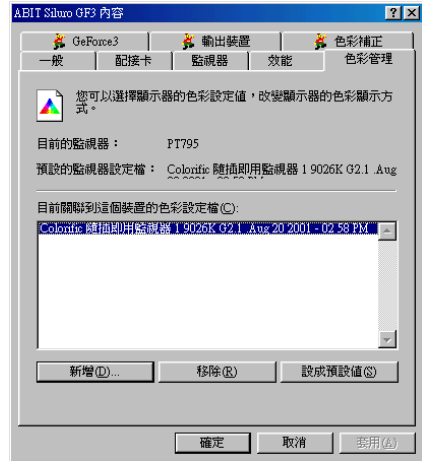
效能

- **硬體加速：**指出圖形硬體的加速程度。全速加速最快，對大部份的電腦而言，建議您最好使用此選項。如果電腦發生問題，而您認為是圖形加速造成的，請使用不會造成問題的最高全速設定。



色彩管理

列出目前與這部監視器相關的所有顏色設定檔。按一下某個設定檔，以便啟動該設定檔。否則，預設的設定檔會成爲作用中的設定檔。



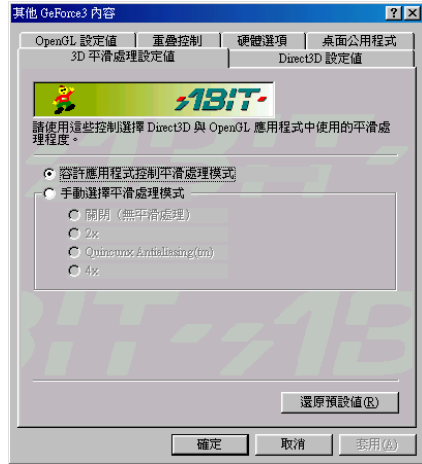
GeForce3

- **顯示器介面卡資訊：**此資訊詳細說明了目前選定的圖形介面卡之硬體特性。
- **驅動程式版本資訊：**此表列出了您的 NVIDIA 圖形介面卡目前使用的檔案與相關的版本資訊。
- **其他內容：**單按以存取您的 NVIDIA 圖形介面卡之附加功能。



3D 平滑處理設定值：

- **容許應用程式控制平滑處理模式：**此選項將自動為支援平滑處理的 3D 應用程式啟動最佳的平滑處理設定值。
- **手動選擇平滑處理模式：**此選項將容許您在執行 3D 應用程式時手動選擇使用的平滑處理模式。



Direct3D 設定值：

- **啟動邊緣霧化處理：**此選項用於開啓或關閉邊緣霧化模擬功能。Direct3D 指定具 D3D 硬體加速能力的顯示器介面卡應該可以執行頂點霧化或邊緣霧化。有些遊戲無法正確地查詢 D3D 硬體效能，並需要邊緣霧化支援。選擇此選項將可以確保您的 NVIDIA 圖形處理器可以正確執行此類遊戲。
- **如果不相同，請將 Z 緩衝區深度調整為著色深度：**強制硬體自動將其 Z 緩衝區深度調整為應用程式所需的深度。通常，您會將此選項保持啟動狀態，除非您的工作確實需要某個特定的 Z 緩衝區深度。如果您關閉了此選項，則任何工作時 Z 緩衝區深度與目前硬體組態之緩衝區深度不相符的應用程式均將無法執行。
- **啟動其他深度緩衝技術：**啟動深度緩衝處理的其他技術。這可以讓硬體使用另一個裝置在 16 位元應用程式中進行深度緩衝處理。啟動此設定可以產生更高的 3D 影像著色品質。



- **在執行 Direct3D 應用程式時顯示徽標：**啓動 Direct3D 中的 NVIDIA 徽標。如果啓動此設定，在執行 Direct3D 應用程式時，螢幕下方的角落將會顯示 NVIDIA 徽標。
- **MIP 貼圖精細度：**容許您調整 MIP 貼圖的 LOD（精細度）偏差。較低的偏差將會提供更好的影像品質，而較高的偏差則會提高應用程式的效能。您可以在「最佳影像品質」與「最佳效能」之間的五個預設偏差值中進行選擇。
- **PCI 材質貼圖記憶體大小：**這樣做可以讓圖形處理器充分地將指定用於材質貼圖儲存區系統記憶體的数量（顯示器介面卡本身安裝的記憶體除外）。註：可保留用於材質貼圖儲存區的系統記憶體最大容量，是根據您電腦上安裝的實體 RAM 容量來計算的。系統 RAM 越大，您可以設定的值就越大。此設定值僅套用於 PCI 顯示器介面卡（或在 PCI 相容模式下執行的 AGP 顯示器介面卡）。
- **自訂 Direct3D 設定值：**您已儲存的自訂設定值（或「調整值」）之清單。選擇此清單中的一個項目將會啓動設定值。要套用設定值，請選擇「確定」或「套用」按鈕。

其他 Direct3D：

顯示一個容許您自訂其他 Direct3D 設定值的對話方塊。

- **貼圖像素對齊：**此選項可以變更貼圖像素（材質貼圖元素）的硬體材質貼圖定址方案。變更這些值將會變更定義貼圖像素源的位置。預設值與 Direct3D 規格一致。有些軟體可能會要求在別處定義貼圖像素源。如果重新定義貼圖像素源，則此類應用程式的影像品質將會提高。您可以使用滑棒控制在貼圖像素左上角與中央位置之間調整貼圖像素源。



OpenGL 設定值：

- **啟動緩衝區延伸功能：**容許驅動程式使用 OpenGL 延伸功能 GL_KTX_buffer_region。這樣做可以提升支援此延伸功能的 3D 模型化應用程式之應用程式效能。
- **容許雙平面延伸功能使用本機的影像記憶體：**容許在 GL_KTX_buffer_region 延伸功能啟動時使用本機影像記憶體。但是，如果可用的本機影像記憶體少於 8MB，則無法啟動雙平面延伸功能支援。如果關閉了上述「啟動緩衝區延伸功能」選項，此設定將無法作用。
- **使用快速線性 MIP 貼圖線性過濾功能：**容許快速線性 MIP 貼圖線性過濾功能將可以提高應用程式的效能，但是卻會降低一些影像品質。在大多數情況下，影像品質的降低並不明顯，因此您可能想要透過啟動此功能來獲取更高的效能。
- **啟動非均質過濾功能：**此選項容許 OpenGL 使用非均質過濾以提高影像品質。
- **關閉對增強型 CPU 指令組的支援：**選擇此選項可以關閉驅動程式對某些 CPU 使用的增強型指令的支援。某些 CPU 支援附加的 3D 指令，這些指令可以輔助 NVIDIA 圖形處理器並提高 3D 遊戲或應用程式的效能。此選項容許您在驅動程式中關閉對這些附加的 3D 指令的支援。這在進行效能比較或故障排除時很有用。
- **材質貼圖的預設色彩深度：**此選項可以判斷是否應該在 OpenGL 應用程式中，按照預設值使用特定色彩深度的材質貼圖。**使用桌面色彩深度** 將始終使用 Windows 桌面目前正在執行的色彩深度之材質貼圖。**始終使用 16 bpp 與始終使用 32 bpp 選項** 將強制使用特定色彩深度的材質貼圖，而不考慮桌面設定值。
- **緩衝區翻頁模式：**此選項可判斷全螢幕 OpenGL 應用程式的緩衝區翻頁模式。您可以從區塊傳送方式、翻頁方式或自動選擇中選擇。自動選擇容許驅動程式根據您的硬體組態來選擇最佳方式。



- **垂直同步**：此選項可讓您指定如何在 OpenGL 中處理垂直同步。**始終關閉** 將在所有 OpenGL 應用程式中始終關閉垂直同步。**按照預設值關閉** 除非應用程式明確要求啟動垂直同步，否則它將保持關閉狀態。**按照預設值開啓** 除非應用程式明確要求關閉垂直同步，否則它將保持開啓狀態。
- **在 PCI 模式中最多使用 xMB 系統記憶體進行材質貼圖**：這樣做可以讓圖形處理器充分地將指定用於材質貼圖儲存區系統記憶體的數量（顯示器介面卡本身安裝的記憶體除外）。註：可保留用於材質貼圖儲存區的系統記憶體最大容量，是根據您電腦上安裝的實體 RAM 容量來計算的。系統 RAM 越大，您可以設定的值就越大。此設定值僅套用於 PCI 顯示器介面卡（或在 PCI 相容模式下執行的 AGP 顯示器介面卡）。
- **自訂 OpenGL 設定值**：您已儲存的自訂設定值（或「調整值」）之清單。選擇此清單中的一個項目將會啟動設定值。要套用設定值，請選擇「確定」或「套用」按鈕。

重疊控制：

- **選擇要縮放的螢幕區域**：讓您放大或縮小選定的影像播放螢幕區域。
- **亮度、對比度、色相、飽和度**：請使用這些控制調整您顯示器的影像或 DVD 的播放品質。您可以分別控制亮度、對比度、色相及飽和度，以在您電腦上播放影像或 DVD 電影時獲取最佳的影像品質。
- **如果您的電視調諧器有問題，請核選此處**：啓動此選項將強制重疊軟體使用匯流排主控。建議您不要核選此選項，除非您遇到有關影像播放的問題，例如影像損毀或完全無影像。
- **縮放控制**：讓您放大或縮小選定的影像播放螢幕區域。



硬體選項：

此選項顯示目前在您電腦上的 AGP 設定值。

- **手動選擇 AGP 速率：**此選項將容許您手動選擇圖形子系統使用的 AGP 速率。如果您無法確定要使用的 AGP 速率，請不要核取此核選方塊。系統將會自動決定最佳的 AGP 速率。
- **AGP 速率：**移動滑棒控制以手動選擇圖形子系統使用的 AGP 速率。

**桌面公用程式：**

將 NVIDIA QuickTweak 圖示新增至 Windows 工作列。

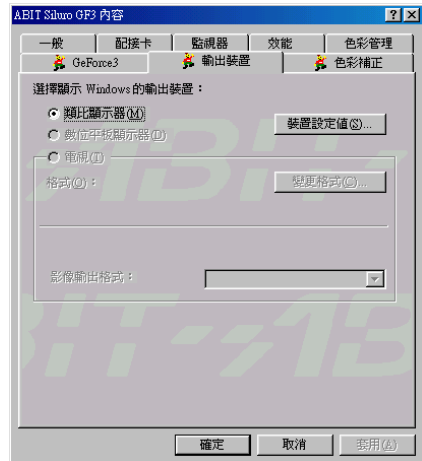
此圖示容許您透過一個方便的快顯式選單，「快速地」套用所有自訂 Direct3D、OpenGL 或色彩設定值。此選單還包含用於還原預設值與存取「顯示器內容」對話方塊的項目。



輸出裝置

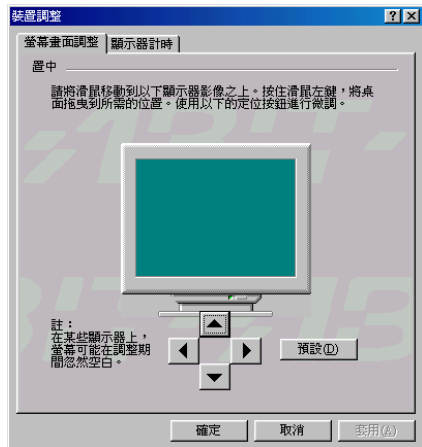
這些選項容許您選擇輸出顯示裝置(根據顯示器介面卡所支援的裝置,您可以選擇顯示器、數位平板顯示器或電視)。

裝置設定值: 開啓一個可在其中為現用的顯示裝置自訂設定值的視窗。



螢幕畫面調整：

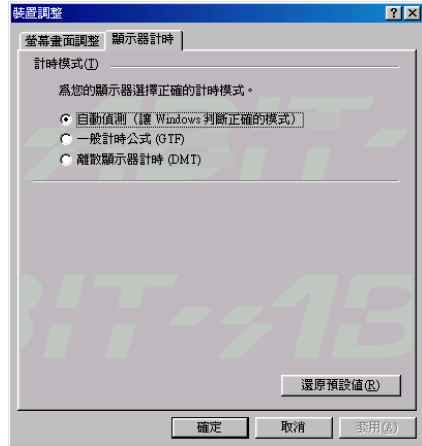
請使用箭頭按鈕調整顯示器上的桌面顯示位置。



顯示器計時：

容許您選擇顯示器的計時模式：

- **自動偵測**：容許 Windows 直接從顯示器本身接收正確的計時資訊。此為預設值。請注意，某些舊式顯示器可能不支援此功能。
- **一般計時公式 (GTF)**：是大多數較新式硬體使用的標準。
- **離散顯示器計時 (DMT)**：是一種較舊的標準，某些硬體仍然使用此標準。如果您的硬體要求使用 DMT，請啟動此選項。



色彩補正

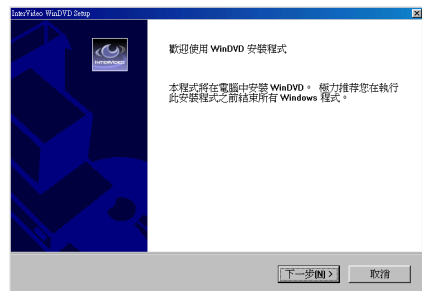
- **數位振動 (Digital Vibrance)**：可讓您更好地控制色彩分離與強度，從而使所有應用程式中的影像更亮麗清晰。
- **亮度、對比度、伽瑪值**：滑棒控制容許您為選定的色彩頻道調整亮度、對比度或伽瑪值。色彩補正控制可協助您在顯示裝置上調補來源影像與其輸出之間的光度差異。此功能在使用影像處理應用程式時非常有用，它可以在您的顯示器上顯示更精確色彩的影像（如相片）。而且，很多使用 3D 加速功能的遊戲畫面都很暗。在所有頻道中增加相同的亮度和（或）伽瑪值將可以使這些遊戲畫面更亮一些，這樣您就可以更清楚看見遊戲畫面。
- **自訂色彩設定值**：您已儲存的自訂色彩設定值之清單。選擇此清單中的一個項目將會啟動設定值。



4-2. WinDVD

InterVideo 公司的 WinDVD 是一種易用的 DVD 播放器，組合了多種標準消費型 DVD 播放器的功能，例如，全面支援 VCD 2.0、精確解碼、可選使用者介面以及影像顯示選項。您可以播放 DVD 光碟或 VCD - WinDVD 會自動確定 DVD 光碟機中的光碟類型並使用正確的播放方式。

1. 啟動電腦，將 Siluro GF3 Vio 安裝光碟放進光碟機，接著它應該會自動執行。如果沒有自動執行，您可以在此安裝光碟的根目錄下執行可執行檔。之後，進入安裝驅動程式的畫面，安裝精靈畫面出現。點選「WinDVD」。
2. 歡迎畫面出現，點選「下一步」開始安裝。



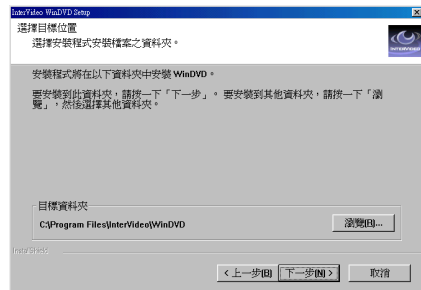
3. 閱讀授權合約。點選「是」繼續進行。



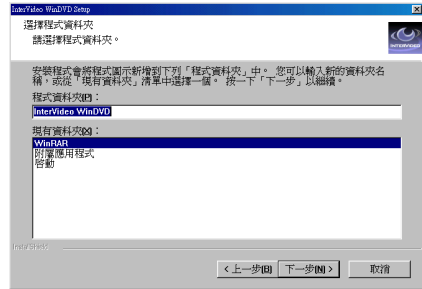
4. 在文字方塊中鍵入您的姓名、公司名稱與 WinDVD 的序號，然後點選「下一步」繼續進行。



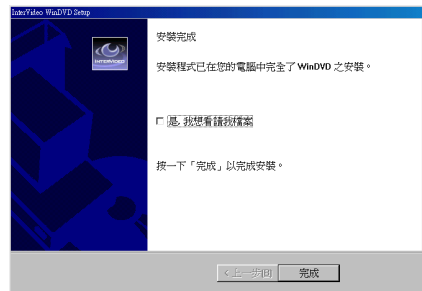
5. 安裝程式將在以下資料夾中安裝 WinDVD。要安裝到此資料夾，請按一下「下一步」。要安裝到其他此資料夾，請按一下「瀏覽」，然後選擇其他資料夾。



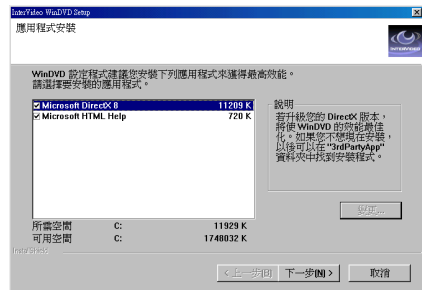
6. 輸入新的資料夾名稱，或從現有資料夾清單中選擇一個。按一下「下一步」繼續進行。



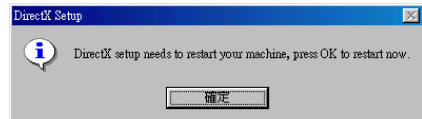
7. 安裝完成，按一下「完成」繼續進行。



8. 請選擇要安裝的應用程式，然後按一下「下一步」繼續進行。



9. 安裝程式完成所有安裝步驟時，程式會提醒您重開電腦。按一下「確定」來完成安裝。



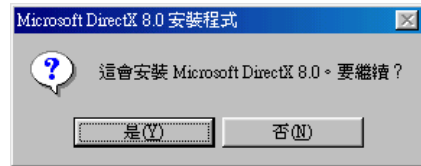
4-3. DirectX

爲了最佳的 3D 硬體加速遊戲效能，請先安裝最新版的 DirectX 驅動程式。

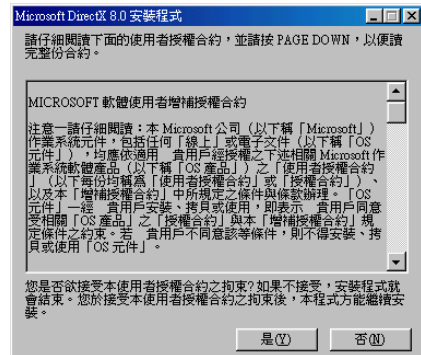
1. 啓動電腦，將 Siluro GF3 Vio 安裝光碟放進光碟機，接著它應該會自動執行。如果沒有自動執行，您可以在此安裝光碟的根目錄下執行可執行檔。之後，進入安裝驅動程式的畫面，安裝精靈畫面出現。點選「DirectX」。



2. 點選「是」開始安裝。



3. 閱讀授權合約。點選「是」繼續進行。



4. 安裝程式完成所有安裝步驟時，程式會提醒您重開電腦。按一下「確定」來完成安裝。



注意：某些為較舊版 DirectX 所寫的遊戲程式可能不會在 DirectX 8.0 版本下工作正常。請在安裝之前先確認您的應用程式支援 DirectX 8.0；同時亦請注意 DirectX 8.0 是不能用一般方法來解除安裝的。

4-4. Graphic Max

我們為您提供了一套可以用來調整圖形處理器的工作速度以及圖形記憶體速度的工具。請記住，如果您使用了錯誤的設定值，可能會同時導致圖形處理器與圖形記憶體的損毀。在您要執行 Graphic Max 之前，請先仔細閱讀以下說明！

重要警告訊息

ABIT 不對本公用程式提供任何保證或支援。使用本公用程式的風險必須自負。其風險包括了所有因使用本公用程式所導致的損毀情形。如果您不接受警告，請勿使用本公用程式。

ABIT 不建議對您的硬體做任何超頻之設定。超頻會導致過熱，將使您的晶片受損。

如果您對顯示卡硬體不熟悉，我們強烈建議您不要使用本公用程式。錯誤的設定將會對您的圖形晶片、顯示卡及其他組件導致無法復原的損毀情形！

應用程式注意事項

本公用程式的功能在於為您微調顯示卡，使其在您系統上能夠保持最佳的穩定性。這套程式僅供 Windows® 98/ME 使用。

請選擇「開始」→「程式集」→「ABIT」→「Graphic Max」來啟動 Graphic Max。

如果您調整過了 Graphic Max 設定值，而在重新開機之後遇到了問題，您可以再重新開機進入「Windows 安全模式」，然後再執行「開始」→「程式集」→「ABIT」→「Graphic Max」→「Graphic Max Safe Mode Recovery」來清除之前的設定值。

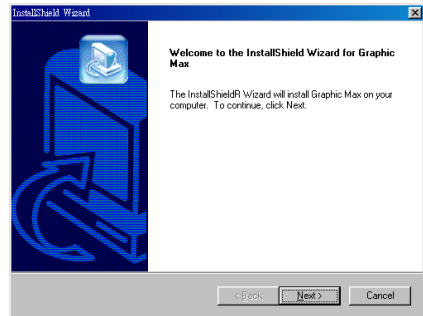
1. 啟動電腦，將 Siluro GF3 Vio 安裝光碟放進光碟機，接著它應該會自動執行。如果沒有自動執行，您可以在此安裝光碟的根目錄下執行可執行檔。之後，進入安裝驅動程式的畫面，安裝精靈畫面出現。點選「VGA Utility」。



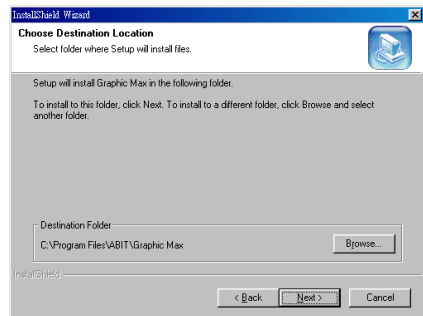
2. 點選「Graphic Max」。



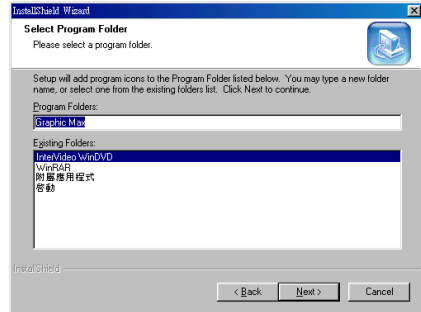
3. 歡迎畫面出現，點選「下一步」開始安裝。



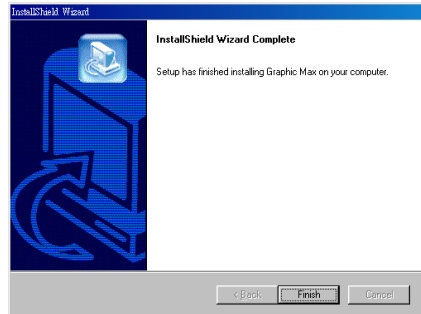
4. 安裝程式將在以下資料夾中安裝 Graphic Max。要安裝到此資料夾，請按一下「下一步」。要安裝到其他此資料夾，請按一下「瀏覽」，然後選擇其他資料夾。



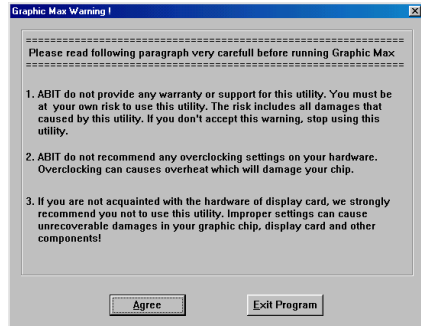
5. 輸入新的資料夾名稱，或從現有資料夾清單中選擇一個。按一下「下一步」繼續進行。



6. 安裝完成，按一下「完成」結束安裝。



7. 請選擇「開始」→「程式集」→「ABIT」→「Graphic Max」來啟動 Graphic Max。
8. 每次當您執行程式時，您都會看見這個警告訊息。請完整閱讀其內容，然後按一下「Agree」繼續進行。



- 當 Graphic Max 螢幕顯示出來之後，您可以使用這兩個滑棒來調整「繪圖引擎」及「記憶體」的時脈頻率。請非常小心地調整這些數值。



4-5. 3Deep Color

3Deep Color 是一套用來為您所有的 2D 及 3D 遊戲更正光線、陰影及色彩的軟體公用程式。您可以獲得更真實的圖形及更棒的效果，另外在線上遊戲中，還可以佔有「先看到，先射擊」的優勢。最後，您還可以不必把雙手放在監視器的控制鈕上，讓雙手回到原本屬於的地方 – 也就是您的雷射火箭發射器的扳機上！

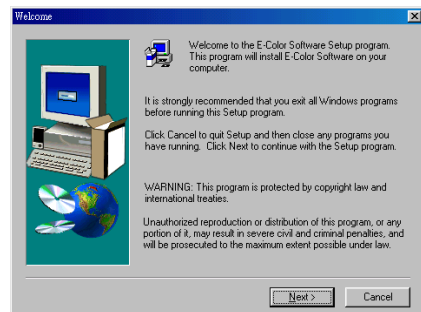
1. 啟動電腦，將 Siluro GF3 Vio 安裝光碟放進光碟機，接著它應該會自動執行。如果沒有自動執行，您可以在此安裝光碟的根目錄下執行可執行檔。之後，進入安裝驅動程式的畫面，安裝精靈畫面出現。點選「VGA Utility」。



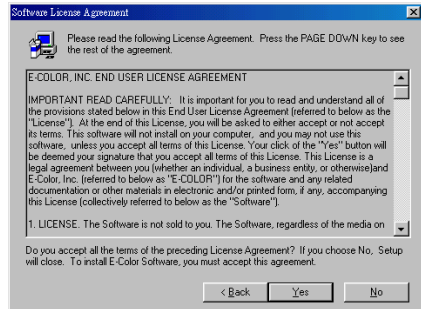
2. 點選「3Deep Color」。



3. 歡迎畫面出現，點選「Next>」開始安裝。



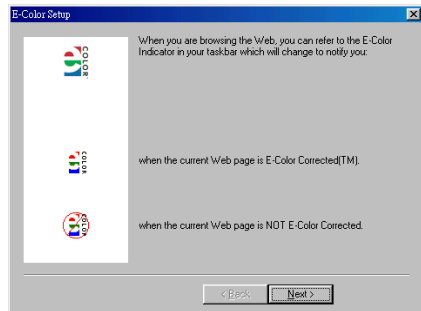
4. 閱讀授權合約。點選「Yes」繼續進行。



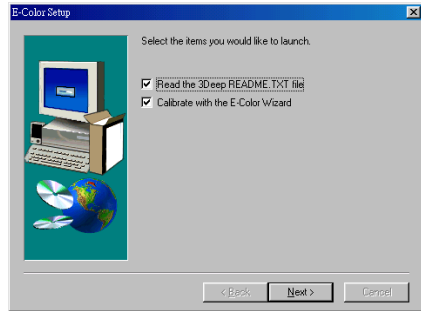
5. 安裝程式將在以下資料夾中安裝 E-Color。要安裝到此資料夾，請按一下「Next>」。要安裝到其他此資料夾，請按一下「Browse...」，然後選擇其他資料夾。



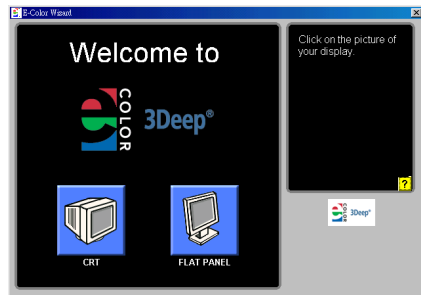
6. 按一下「Next」。



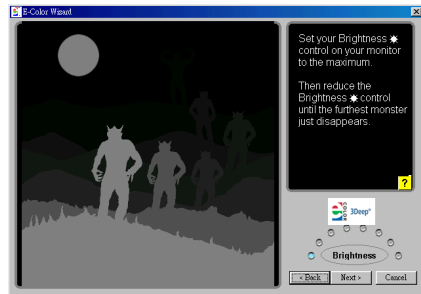
7. 請選擇要進行的項目，然後按一下「下一步」繼續進行。



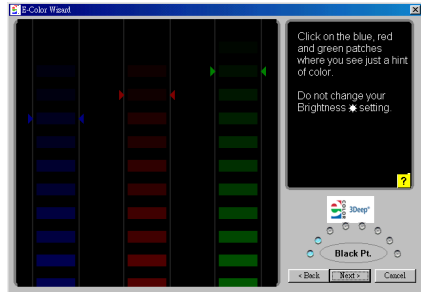
8. 3Deep Color 精靈出現。請就您的監視器類型來選擇是 CRT 或平面監視器。



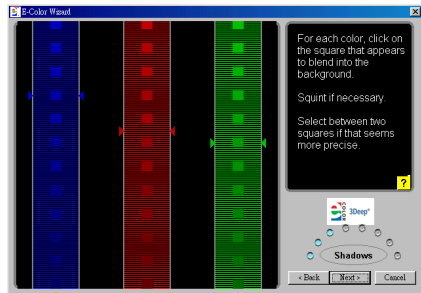
9. 請將監視器的亮度控制設定為最強，然後慢慢降低亮度，直到最遠的怪物影像看不見為止。



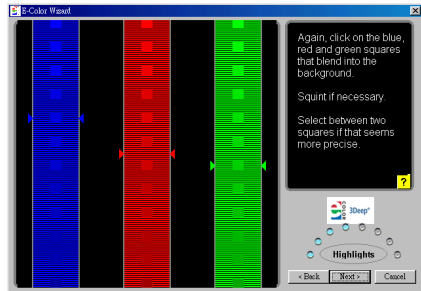
10. 按一下藍色、紅色與綠色有斑點提示的地方。現在先不要變更亮度。



11. 按一下幾乎要與背景合而為一的藍色、紅色與綠色方塊。



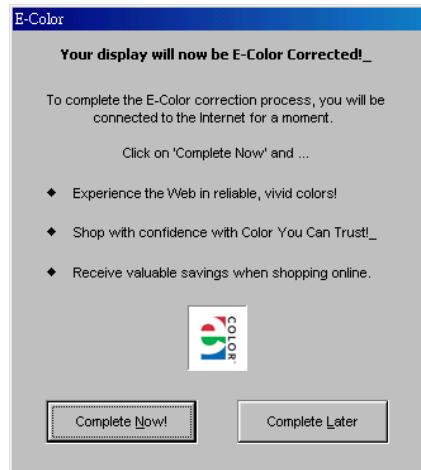
12. 按一下幾乎要與背景合而為一的藍色、紅色與綠色方塊。



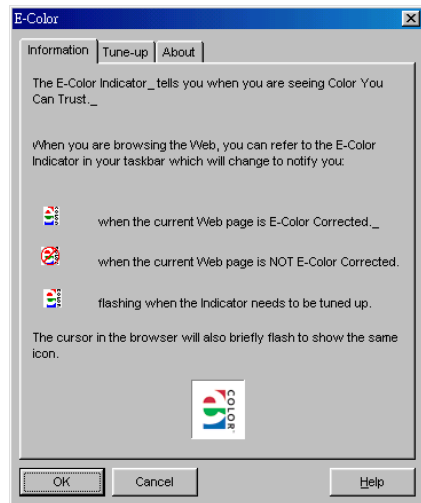
13. 按一下「Finish」結束 3Deep Color 設定。



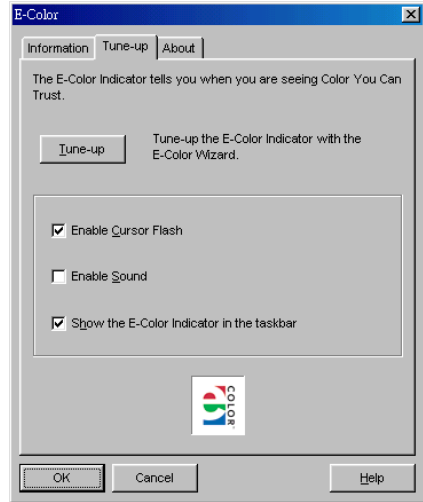
14. 按一下「Complete Now!」來設定 True Internet Color。



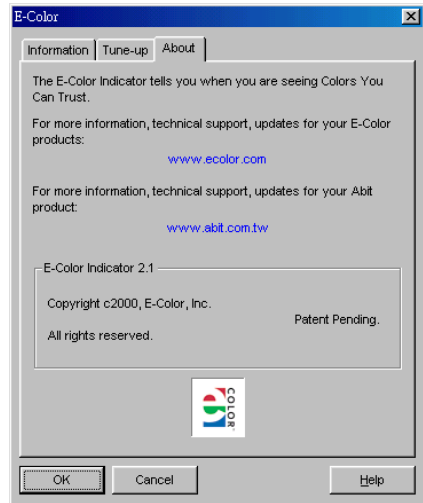
15. 此標籤解釋了每一個顯示於工作列上的不同圖示。



16. 您可以在此標籤中調整 True Internet Color 。



17. 此標籤列出了 E-Color 的網址以及 True Internet Color 的版本。



4-6. VideoView

VideoView 是一種可以擷取任何連接到您電腦系統影像裝置的影像（不論有無音效）的應用軟體。

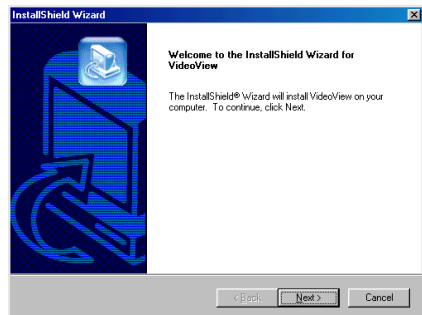
1. 啟動電腦，將 Siluro GF3 Vio 安裝光碟放進光碟機，接著它應該會自動執行。如果沒有自動執行，您可以在此安裝光碟的根目錄下執行可執行檔。之後，進入安裝驅動程式的畫面，安裝精靈畫面出現。點選「VGA Utility」。



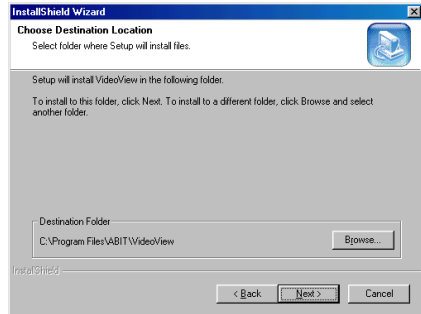
2. 點選「VideoView」。



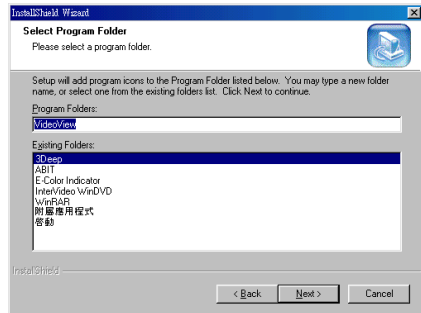
3. 安裝精靈畫面出現，點選「Next>」開始安裝。



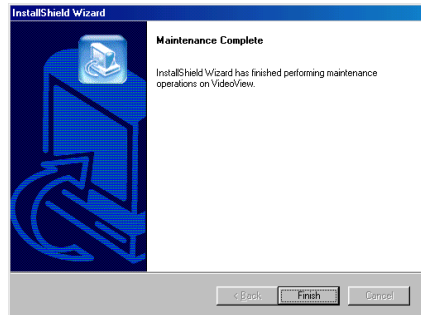
- 安裝程式將在以下資料夾中安裝 VideoView。要安裝到此資料夾，請按一下「Next>」。要安裝到其他此資料夾，請按一下「Browse...」，然後選擇其他資料夾。



- 輸入新的資料夾名稱，或從現有資料夾清單中選擇一個。按一下「下一步」繼續進行。



- 按一下「Finish」結束設定。



4-7. Cool 3D

Ulead 公司的 Cool 3D 應用軟體提供您更多的工具和動畫特效，可讓您製作更具震撼效果的靜態、動態標題。

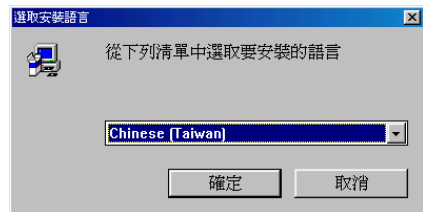
1. 啟動電腦，將 Siluro GF3 Vio 安裝光碟放進光碟機，接著它應該會自動執行。如果沒有自動執行，您可以在此安裝光碟的根目錄下執行可執行檔。之後，進入安裝驅動程式的畫面，安裝精靈畫面出現。點選「VGA Utility」。



2. 點選「Cool 3D」。



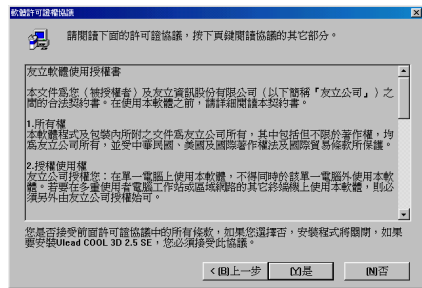
3. 選擇要安裝的語言。按一下「確定」繼續進行。



4. 歡迎畫面出現，點選「下一步」繼續進行。



5. 閱讀軟體許可證權協議。點選「是」繼續進行。



6. 安裝程式將在以下資料夾中安裝 Ulead Cool 3D 2.5 SE。要安裝到此資料夾，請按一下「下一步」。要安裝到其他此資料夾，請按一下「瀏覽...」，然後選擇其他資料夾。



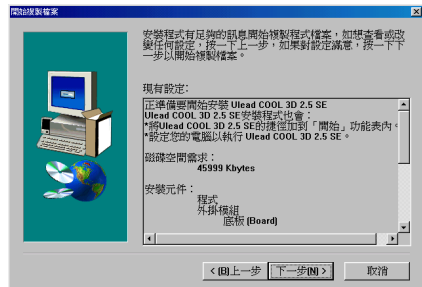
7. 選擇您所要安裝的組件，或是刪除不想安裝的組件。按一下「下一步」繼續進行。



8. 安裝程式會把程式圖示添加到列在下面的程式資料夾中，您可鍵入一個新的資料夾名稱，或從現有的資料列表中選取。按一下「下一步」繼續進行。



9. 按一下「下一步」開始複製檔案。



10. 畫面顯示安裝進度的百分比。



11. 按一下「完成」已完成安裝。



4-8. 顯示列圖示

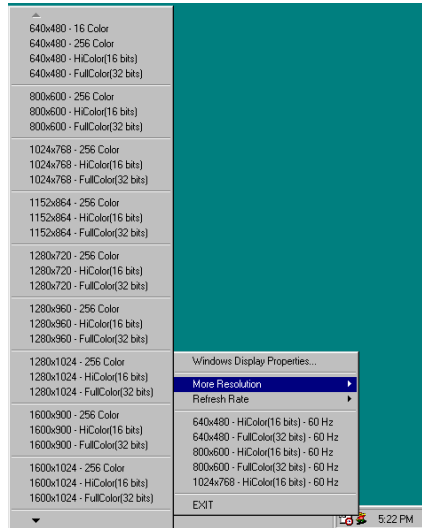
在安裝了顯示器驅動程式之後，您會在工作列的狀態區上看見一個顯示列圖示。請在該圖示上按一下滑鼠左鍵或右鍵來開啓「顯示列」，這是本圖形加速卡的功能捷徑。

注意：除了按一下此顯示列圖示可以控制顯示器內容以外，另一種方法是在 Windows 桌面上按一下滑鼠右鍵，然後按一下「內容」→「設定值」→「進階」，然後按一下對應的標籤來更改顯示器設定值。

1. 在工作列狀態區中的顯示列圖示上按一下滑鼠右鍵。

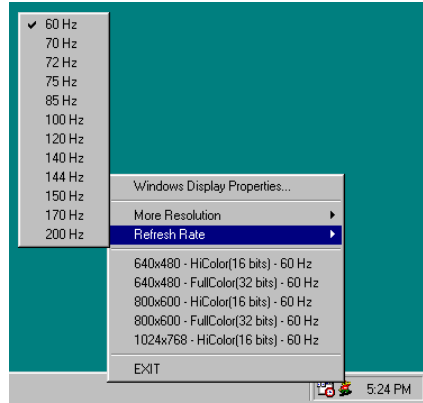


2. 會有一功能表跳出。請將游標移到「More Resolution」項目來叫出完整的解析度表。您可以直接在此選擇您要的顯示解析度。



3. 如果您要變更顯示配接卡的更新率，請將游標移到「Refresh Rate」，您可以在此直接選擇您要的更新率。

注意：請確定您的監視器支援您所選擇的較高更新率，否則您的監視器可能無法正確顯示。詳細規格請參考顯示器的使用者手冊。



4. 點選「Windows Display Properties...」可設定顯示器的內容。
5. 點選「Exit」可結束本程式。

4.9. BIOS 快閃公用程式

您可以從經銷商處更新 Siluro GF3 Vio 驅動程式或 BIOS 檔案，或者直接從我們的網頁上下載，網址是：<http://www.abit.com.tw>。

注意：當您使用快閃公用程式來 flash BIOS 時，螢幕將會持續閃爍約 10 秒鐘。這是正常的現象，並非故障情形。在這段期間內，請勿重新開機，否則將會導致快閃記憶體故障。

1. 在您的電腦開機時進入 DOS 環境之下，或者在 Windows 95/98 底下開啓 DOS 視窗。
2. 將安裝光碟放進光碟機中。
3. 從 D:\NVFLASH(D:代表光碟機代號)將 DOS4GW.EXE 與 NVFLASH.EXE 複製到新的目錄底下。
4. 將新的 BIOS 二進位檔案複製到新的目錄底下。
5. 移到新的目錄底下，並鍵入以下指令：
NVFLASH -F[Filename] ([Filename]指 BIOS 二進位檔案的檔名。) 然後按下「Enter」鍵。程式將會開始 flash 您的顯示卡 BIOS。
6. 當 flash 完畢之後（螢幕將會再度顯示影像），您必須重新啓動您的電腦系統使 flash 生效。

以下指令是 NVIDIA Flash ROM 公用程式 V3.18 的指令，僅供參考。

NVIDIA Flash ROM 公用程式 v03.18 指令清單：

使用範例：NVFLASH -s4 -fBIOS.ROM -l

- f<filename> 使用<filename>來 flash ROM，然後進行比對與~CRC32。
- <filename> 與-f 同，但強迫確認。
- b<filename> 讀取 ROM 並儲存為<filename>。
- k<filename> 讀取 ROM 並與<filename>做比較。
- x<filename> Xfer TV 資料。從檔案至 AT29LV512; SST29LE/VE512 SST39VF512。
- v<filename> 顯示檔案版本及~CRC32（如無檔名，則對 ROM 做動作）。
- t 於 offset C000h 顯示 ROM 的 256 位元組。
- e 刪除 ROM。
- d 於 offset 0 顯示 ROM 的 256 位元組。
- c 檢查受支援的 EEPROM。
- l 不亮鍵盤 LED 燈。
- p 如果 ROMfile 與晶片 PCI VenID、DevID 不符，也不暫停。
- u 如果 ROMfile 與晶片 PCI 子系統 ID 不符，也不暫停。
- h 在其他工作都完成之後重新啟動 PC。
- w ROM 防寫（僅適用於某些 ROM 上）。
- r 移除 ROM 寫入保護（僅適用於相同的 ROM）。
- a 列出所有支援的裝置索引。
- g<deviceid> 強迫特定裝置索引。
- i<instance> 強迫特定裝置 instance（配合-g 使用）。
- ? 顯示此螢幕。
- s# 安靜程度：
 - default 所有的進度訊息，全部發出嗶聲。
 - #=1 不產生進度訊息，不發出嗶聲。
 - #=2 不產生進度訊息，不發出進度嗶聲。
 - #=3 不產生進度訊息。
 - #=4 不產生進度嗶聲。
 - #=5 不產生嗶聲。

NVFLASH 支援以下 EEPROM :

SST	29EE512	64Kx8	5.0V,	128B page,	0k blk,	Man,Dev=(BF,5D)
SST	29LE/VE512	64Kx8	2.9,2.7V,	128B page,	0k blk,	Man,Dev=(BF,3D)
SST	29EE010	128Kx8	5.0V,	128B page,	0k blk,	Man,Dev=(BF,07)
SST	29LE/VE010	128Kx8	2.9,2.7V,	128B page,	0k blk,	Man,Dev=(BF,08)
SST	39VF512	64Kx8	2.7-3.6V,	1B page,	4k blk,	Man,Dev=(BF,D4)
SST	39VF010	128Kx8	2.7-3.6V,	1B page,	4k blk,	Man,Dev=(BF,D5)
SST	39SF010	128Kx8	5.0V,	1B page,	4k blk,	Man,Dev=(BF,B5)
SST	29EE020	256Kx8	5.0V,	128B page,	0k blk,	Man,Dev=(BF,10)
SST	29LE/VE020	256Kx8	2.9,2.7V,	128B page,	0k blk,	Man,Dev=(BF,12)
SST	39VF020	256Kx8	2.7-3.6V,	1B page,	4k blk,	Man,Dev=(BF,D6)
Atmel	29C512	64Kx8	5.0V,	128B page,	0k blk,	Man,Dev=(1F,5D)
Atmel	29C010A	128Kx8	5.0V,	128B page,	0k blk,	Man,Dev=(1F,D5)
Atmel	29LV512	64Kx8	3.0V,	128B page,	0k blk,	Man,Dev=(1F,3D)
Atmel	29LV/BV010A	128Kx8	3.0V,	128B page,	0k blk,	Man,Dev=(1F,35)
Atmel	49F512	64Kx8	5.0,3.0,2.7V,	1B page,	0k blk,	Man,Dev=(1F,03)
Atmel	49F001	128Kx8	5.0V,	1B page,	0k blk,	Man,Dev=(1F,05)
Atmel	49F001T	128Kx8	5.0V,	1B page,	0k blk,	Man,Dev=(1F,04)
Atmel	49F010	128Kx8	5.0V,	1B page,	0k blk,	Man,Dev=(1F,87)
Atmel	49(H)BV/LV01	128Kx8	2.7-3.6V,	1B page,	0k blk,	Man,Dev=(1F,17)
Atmel	49LV_BV002	256Kx8	3.0,2.7V,	1B page,	0k blk,	Man,Dev=(1F,07)
Atmel	49LV_BV002T	256Kx8	3.0,2.7V,	1B page,	0k blk,	Man,Dev=(1F,07)
Atmel	49F_LV_BV020	256Kx8	5.0,3.0,2.7V,	1B page,	0k blk,	Man,Dev=(1F,0B)
Atmel	29F_LV_BV020	256Kx8	5.0,3.0,2.7V,	1B page,	0k blk,	Man,Dev=(1F,BA)
AMD	29LV010	128Kx8	2.7vV,	1B page,	16k blk,	Man,Dev=(01,6E)
AMD	29LV001T	128Kx8	2.7vV,	1B page,	16k blk,	Man,Dev=(01,ED)
AMD	29LV001B	128Kx8	2.7vV,	1B page,	16k blk,	Man,Dev=(01,6D)
MX	29F001T	128Kx8	5.0V,	1B page,	0k blk,	Man,Dev=(C2,18)
MX	29F001B	128Kx8	5.0V,	1B page,	0k blk,	Man,Dev=(C2,19)
ST	M29W512B	64Kx8	2.7-3.6V,	1B page,	0k blk,	Man,Dev=(20,27)
WBond	W29EE512	64Kx8	5.0V,	128B page,	0k blk,	Man,Dev=(DA,C8)
PMC	39LV512R	64Kx8	3.0-3.6V,	1B page,	0k blk,	Man,Dev=(9D,1B)
PMC	39LV010R	128Kx8	3.0-3.6V,	1B page,	0k blk,	Man,Dev=(9D,1C)
PMC	29F002	256Kx8	3.0-3.6V,	1B page,	4k blk,	Man,Dev=(9D,1D)

附錄 A. 如何獲得技術支援

(從我們的網站) <http://www.abit.com.tw>

(北美地區) <http://www.abit-usa.com>

(歐洲地區) <http://www.abit.nl>

感謝您選擇 ABIT 產品。ABIT 透過代理商、經銷商及系統整合商來銷售我們所有的產品，我們不直接面對一般使用者。如果您需要任何的服務，在您發電子郵件尋求技術支援之前，請先洽您的經銷商或整合商，他們是將系統銷售給您的負責人，他們應該最知道如何處理問題，他們對您的服務可以做為您日後是否繼續購買我們的產品的最佳依據。

我們感謝所有的客戶，並期望能夠為您提供最佳的服務。為客戶提供最快速的服務，是我們的優先處理要務。但是，我們從世界各地接到無數的電話與電子郵件。就目前狀況來講，我們不可能對每一個個別的詢問提供回應。因此，如果您發電子郵件給我們，您很可能會收不到答覆。我們對我們的產品做過許多的相容性測試與可靠度測試，希望確保我們的產品擁有最佳的品質與相容性。如果您需要服務或技術上的支援，請您瞭解我們所受到的限制，**並請您先與將產品銷售給您的經銷商聯繫。**

為了加速我們的服務，我們建議您在與我們聯繫之前先按照以下的程序處理。在您的協助之下，我們將能夠滿足我們對您的承諾，為絕大多數的 **ABIT 客戶** 提供最佳的服務：

1. **查閱手冊。**這一點聽起來很簡單，不過我們也在手冊的撰寫上下了很大的功夫。有許多資訊不只是與主機板有關。隨主機板出售的光碟機也有其專用的手冊與驅動程式。如果您缺少任何一個項目，請到我們網站中的「程式下載區」或到我們的 FTP 伺服器下載，FTP 網址是：
<http://www.abit.com.tw/download/index.htm>
2. **下載最新的 BIOS、軟體或驅動程式。**請到我們網站上的「程式下載區」，看看我們是否提供了最新的 BIOS。我們花了許多時間開發最新的 BIOS，希望能夠修正錯誤或不相容的地方。**同時，亦請確定從您的介面卡製造商處取得最新的驅動程式！**
3. **到我們的網站上查閱 ABIT 技術名詞指南與常見問答集。**我們試圖讓我們的常見問答集不斷的擴充，使其中的資訊更豐富、更有幫助。如果您有任何的建議，請通知我們。關於主題的部分，請查閱我們的「熱門常見問答集」！

4. **網際網路新聞群組**。這裡有豐富的資訊來源，並也有許多人可以為您提供協助。ABIT 的網際網路新聞群組在 alt.comp.periphs.mainboard.abit，這是一個讓大家交換資訊、討論有關 ABIT 產品經驗的好地方。您常會發現，您所提出的問題，以前已經被提出許多次了。這是一個公開的網際網路新聞群組，並且提供自由的討論。

以下是一些較受歡迎的新聞群組清單：

alt.comp.periphs.mainboard.abit
comp.sys.ibm.pc.hardware.chips
alt.comp.hardware.overclocking
alt.comp.hardware.homebuilt
alt.comp.hardware.pc-homebuilt

5. **詢問您的經銷商**。您的 ABIT 授權代理商應該能夠以最快的速度為您提供有關技術方面問題的解決方案。我們透過代理商來銷售我們的產品，代理商再透過經銷商及店家來銷售。您的經銷商應對您的系統組態非常熟悉，並且可以比我們更有效率地來解決問題。總結來講，您的經銷商會將您視為可能會購買更多產品，也可能會介紹親朋好友向他購買的重要客戶。他們負責將系統整合好並銷售給您。他們最瞭解您的系統組態，也最清楚您的問題所在。他們也會擁有合理的退貨或退費政策。他們對您提供的服務也可以做為您未來是否繼續購買的重要參考依據。
6. **聯絡 ABIT**。如果您覺得有必要直接與 ABIT 聯繫，您可以發電子郵件給 ABIT 的技術支援部門。首先，請與您最近的分公司的支援小組聯繫。他們對您當地的地理環境及問題最為熟悉，並且會對哪家經銷商提供了什麼樣的產品與服務最瞭解。鑑於每日湧進的大量電子郵件及其他因素，例如重複產生問題所需的時間等，我們可能無法答覆所有的電子郵件。請您諒解，我們是透過代理商的通路來銷售產品，所以沒有足夠的資源可以服務每一位使用者。但是，我們會盡力協助每一位客戶。同時也請您瞭解，我們的每一個技術支援小組都以英文做為第二語言，如果您所提出的問題可以馬上獲得瞭解，您得到協助答覆的機率便會提高。請務必使用非常簡單、精確的語言來清楚陳述您的問題，避免使用不著邊際或過多修飾的表達方式，並請記得務必列出您的系統組件。以下是我們所有分公司的聯絡資訊：

北美洲與南美洲的客戶，請聯絡：
ABIT Computer (USA) Corporation
46808 Lakeview Blvd.
Fremont, California 94538 U.S.A.
sales@abit-usa.com
technical@abit-usa.com
電話：1-510-623-0500
傳真：1-510-623-1092

英國及愛爾蘭的客戶，請聯絡：
ABIT Computer Corporation Ltd.
Unit 3, 24-26 Boulton Road
Stevenage, Herts SG1 4QX, UK
abituksales@compuserve.com
abituktech@compuserve.com
電話：44-1438-228888
傳真：44-1438-226333

德國及荷比盧三國（荷蘭、比利時、盧森堡），請聯絡：
AMOR Computer B.V. (ABIT's European Office)
Van Coehoornstraat 7,
5916 PH Venlo, The Netherlands
sales@abit.nl
technical@abit.nl
電話：31-77-3204428
傳真：31-77-3204420

不包含在以上地區的國家，請聯絡：
台灣總公司

當您與我們聯絡時，請注意，我們位於台灣，我們的時區是 8+ GMT 時間。
此外，我們的假日也可能與貴國假日不同。

陞技電腦股份有限公司
台灣台北縣汐止市新台五路一段 79 號三樓之七
sales@abit.com.tw
market@abit.com.tw
technical@abit.com.tw
電話：886-2-2698-1888
傳真：886-2-2698-1811

7. **RMA 服務**。如果您的系統之前是正常的，但突然無法使用了，而您最近也沒有安裝任何新軟體或新硬體，那麼您可能有某項組件故障了。請與您購買產品的經銷商聯繫。您可以從經銷商處獲得 RMA 服務。
8. **向 ABIT 報告相容性問題**。由於我們每日會收到無法計數的電子郵件，我們必須將某些類型的信件列為優先處理信件。因為這個原因，任何提供給我們的相容性報告，如過記載了詳細的系統組態資訊及錯誤狀況，我們會將這類信件列為優先處理信件。對於其他的問題，很抱歉，我們無法直接答覆。不過您的問題將會被刊載到網際網路新聞群組上，讓大部分的使用者都能藉由您的資訊而獲益。請時常查閱新聞群組。
9. **要如何取得技術支援？**如果您遇到任何問題，需要技術人員的協助，請先花一點時間填好「技術支援表格」，並將其寄給您的經銷商或寄給我們的技術支援信箱。信箱地址為：technical@abit.com.tw。我們將盡快為您解決您的問題。您必須將您的配備資訊提供給我們。另外也請您詳細記錄您所遇到的問題狀況。這對我們很有幫助，可以讓我們的技術人員更快速地分析出您的問題所在。
在「技術支援表格」上標有星號「*」的項目，表示是一定要填上的資訊。

📖 技術支援表

🏢 公司名稱：

☎ 電話：

👤 聯絡人：

📠 傳真：

✉ 電子郵件位址：

VGA 卡產品名稱	*	VGA 卡 BIOS 版本	*
主機板製造商，型號及晶片組類型	*	VGA 卡軟體及驅動程式版本	*
作業系統類型	*	顯示器製造商及型號	*
硬體名稱			
	型式	規格	
CPU 類型及速度	*		
硬碟	<input type="checkbox"/> IDE1 <input type="checkbox"/> IDE2		
光碟機	<input type="checkbox"/> IDE1 <input type="checkbox"/> IDE2		
系統記憶體大小 (SDRAM)	*		
介面卡	*		

問題說明:



陞技電腦股份有限公司感謝您

<http://www.abit.com.tw>