
Notice sur la garantie et les droits d'auteur

Les informations contenues dans ce document peuvent être sujets à des modifications sans notification au préalable et n'engagent pas la responsabilité du vendeur au cas où des erreurs apparaîtraient dans ce document.

Aucun engagement ou garantie, explicite ou implicite, n'est faite quant à la justesse, la qualité et la précision des informations contenues dans ce document. En aucun cas, la responsabilité du constructeur ne pourra être engagée dans le cas de dommages directs, indirects et accidentels de toutes déficiences des produits ou d'erreurs pouvant se trouver dans ce document.

Les noms de produits apparaissant dans ce manuel ne sont là que dans un but d'identification et les marques déposées, noms de produits et marques de produits présents dans ce document ont été déposés et appartiennent à leurs propriétaires respectifs.

Ce document contient des matériaux protégés par la loi internationale des droits de propriétés. Tout droits réservés. Aucune partie de ce manuel ne pourra être reproduite, transmis ou transcrite sans la permission écrite et exprimée du constructeur et des auteurs de ce manuel.

Si vous ne configurez pas correctement la carte mère, causant ainsi son dysfonctionnement ou son endommagement, nous ne pouvons en aucun cas endosser la responsabilité.

Manuel Utilisateur du Media XP/Media XP Pro ABIT

Index

CHAPITRE 1.	PRESENTATION DES CARACTERISTIQUES DU MEDIA XP/MEDIA XP PRO ABIT	1-1
1-1.	CARACTERISTIQUES DU MEDIA XP/MEDIA XP PRO ABIT	1-1
1-2.	SPECIFICATIONS.....	1-1
1-3.	LISTE DES ELEMENTS A VERIFIER.....	1-2
1-4.	APPARENCE DU MEDIA XP/MEDIA XP PRO ABIT	1-2
CHAPITRE 2.	INSTALLATION MATERIELLE DE L'ADAPTATEUR MEDIA XP/MEDIA XP PRO ABIT	2-1
2-1.	CONNECTER LES CABLES.....	2-1
CHAPITRE 3.	INSTALLATION DES PILOTES DU LECTEUR DE CARTE POUR WINDOWS® 2000/ WINDOWS® XP/ WINDOWS® ME	3-1
CHAPITRE 4.	INSTALLATION DU LOGICIEL SILURODVD (MEDIA XP UNIQUEMENT).....	4-1
CHAPITRE 5.	INSTALLATION DU LOGICIEL MULTI-CHANNEL WINDVD POUR WINDOWS® 2000 (MEDIA XP PRO UNIQUEMENT)	5-1
CHAPITRE 6.	INSTALLATION DU LOGICIEL WINRIP POUR WINDOWS® 2000 (MEDIA XP PRO UNIQUEMENT)	6-1
APPENDICE A.	PRESENTATION DE LA TELECOMMANDE (MEDIA XP PRO UNIQUEMENT).....	A-1
APPENDICE B.	COMMENT OBTENIR UN SUPPORT TECHNIQUE.....	B-1

Chapitre 1. Présentation des Caractéristiques du Media XP/Media XP Pro ABIT

Félicitations! Vous avez choisi l'un des périphériques d'E/S multimédia les plus puissants et fortement intégrés. Dans ce chapitre, nous vous présenterons ses caractéristiques clés, ses fonctionnalités et avantages, et la liste des éléments du coffret du Media XP/Media XP Pro ABIT.

1-1. Caractéristiques du Media XP/Media XP Pro ABIT

- Compatible avec les cartes mères de séries AT7, IT7 et MAX d'ABIT
- Panneau frontal acceptant des E/S multiples. Gestion facilitée des mémoires de masse externes, de l'interface à haute vitesse (USB 2.0 et IEEE 1394a), et des E/S audio performantes sur le panneau frontal
- Lecteur de carte Media XP/Media XP Pro acceptant le 'hot plug' permettant l'insertion/retrait de la carte à chaud.
 - Accès et échange des données directs
 - Pour les cartes Compact Flash (CF, Type I et Type II acceptés), IBM Microdrive™, Memory Stick (MS) et Secure Digital (SD)
- Plug and play pour les CF, MS, SD et les périphériques à haute vitesse USB 2.0/IEEE 1394a
- Audio
 - Sortie S/P DIF: Supporte une connexion de signal numérique Mini Disque (MD) ainsi qu'une sortie de signal numérique Dolby Digital/DTS.
 - MIC: Facilite l'utilisation de NetMeeting (visio-conférence) sur le panneau frontal
 - Casque: Permet d'obtenir la source sonore depuis le panneau frontal
- Pas de source d'alimentation externe requise
- Compatible Windows® 98 SE, Windows® ME, Windows® 2000 et Windows® XP
- Télécommande fonctionnant avec les présentations PowerPoint et pilotant toutes les fonctions de WinDVD, WinRip (**Media XP Pro Uniquement**)
 - Supporte le Dolby Digital/DTS 5.1ch audio/MP3 5.1

1-2. Spécifications

- Lecteur de cartes
 - Accepte les cartes Compact Flash (Type I et Type II)
 - Accepte les cartes IBM Microdrive™

- Accepte les cartes Memory Stick
- Accepte les cartes Secure Digital
- Accepte l'interface IEEE 1394a/USB 2.0
- Accepte un Casque/MIC
- Une prise de sortie optique S/P DIF
- Kit télécommande (**Media XP Pro Uniquement**)
- Dimensions: 155 (L) x 150 (l) x 40 (H) mm
 - Compatible avec une baie lecteur 5.25"

1-3. Liste des éléments à vérifier

Vérifiez si votre coffret est complet. Si vous remarquez des éléments abîmés ou manquants, veuillez contacter votre revendeur ou fournisseur.

- Un adaptateur Media XP/Media XP Pro ABIT
- Une télécommande (**Media XP Pro Uniquement**)
- Câble de connexion interne:
 - Câble USB 2.0 x 2
 - Câble IEEE 1394 x 1
 - Câble son x 1
- Un câble optique (**Media XP Pro Uniquement**)
- Un CD contenant des pilotes et utilitaires
- Un manuel utilisateur pour le Media XP/Media XP Pro ABIT
- Un emballage cadeau unitaire

1-4. Apparence du Media XP/Media XP Pro ABIT

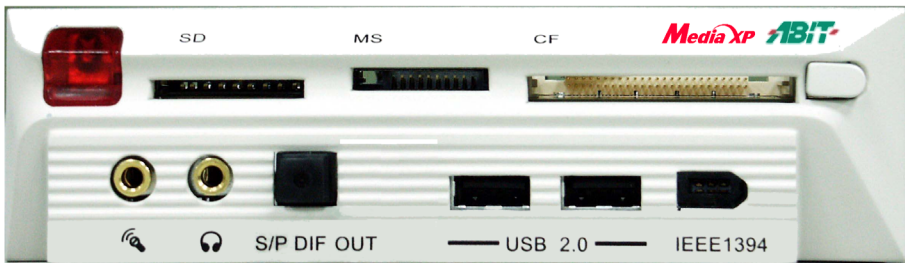


Figure 1-1. Vue frontale de l'adaptateur Media XP/Media XP Pro ABIT



Figure 1-2. Vue du dessus de l'adaptateur Media XP/Media XP Pro ABIT



Chapitre 2. Installation Matérielle de l'Adaptateur Media XP/Media XP Pro ABIT

Ce chapitre vous décrira simplement comment installer l'Adaptateur Media XP/Media XP Pro ABIT dans votre ordinateur.

2-1. Connecter Les Câbles

Veillez voir la figure 2-1 ci-dessous. La figure vous indique les correspondances entre les socles de connexion sur Media XP/Media XP Pro ABIT et les socles de connexion sur la carte mère.

Attention, le nom du socle de connexion indiqué à gauche concerne la carte mère AT7, et le nom du socle de connexion à droite concerne la carte mère IT7.

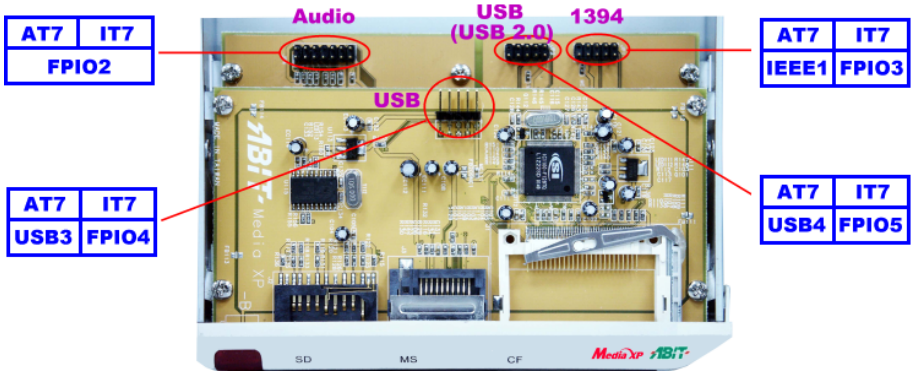


Figure 2-1. Description des connexions des socles de connexion

Différentes cartes mères peuvent avoir un nom de socle de connexion différent, veuillez vérifier dans le manuel utilisateur de la carte mère pour les informations détaillées relatives aux socles de connexion.

Remarque

Ne connectez pas le mauvais câble (ou le bon câble dans une mauvaise direction) sur le connecteur sur les deux côtés. Sinon, cela risque d'endommager votre carte-mère.

Remarque

Ce chapitre contient beaucoup de dessins et photos en couleur, nous vous recommandons fortement de lire ce chapitre en utilisant le fichier PDF que nous fournissons et qui est stocké dans le CD. Cela vous permettra une meilleure visualisation et une identification claire des couleurs.



Chapitre 3. Installation des Pilotes du Lecteur de Carte pour Windows® 2000/ Windows® XP/ Windows® ME



Nous allons vous montrer ici la procédure d'installation pour le système d'opération Windows® 2000. Comme Windows® XP et Windows® ME installeront automatiquement les drivers Media XP/Media XP Pro, il n'est pas nécessaire de montrer la procédure d'installation pour ces deux OS. Lorsque le système d'opération installe les drivers nécessaires pour Media XP/Media XP Pro, vous pouvez passer directement à l'*Etape 17*. La photo d'écran sous Windows® XP (voir le graphique de gauche) montre qu'un nouveau périphérique a été trouvé et que l'OS est entrain d'installer les drivers nécessaires pour ce périphérique.

Après avoir installé Windows® 2000 et les pilotes du chipset nécessaires, vous aurez besoin d'installer les pilotes du lecteur de carte Media XP/Media XP Pro. Les instructions pas à pas concernant cette installation se trouvent dans la section suivante.

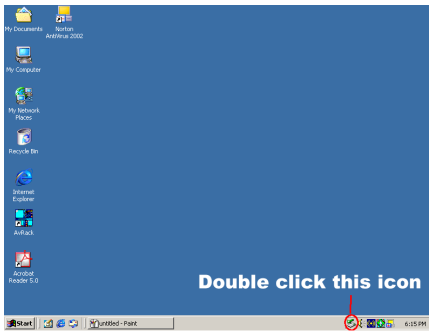
Remarque

Dans le système d'exploitation Windows® 2000 vous devez installer le service pack 2 (SP2) ou le dernier service pack pour obtenir les meilleures performances du système. Vous pouvez télécharger le SP2 sur le site WEB Microsoft®.

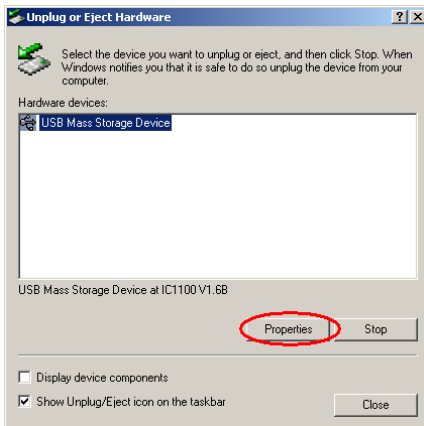
Remarque

Les détails concernant le système d'exploitation Windows® 2000 ne seront pas mentionnés dans ce manuel. Si vous rencontrez des problèmes lors de l'installation de Windows® 2000, de son fonctionnement ou de son réglage, veuillez vous référer à votre manuel utilisateur Windows® 2000 ou à d'autres bases de données fournies par Microsoft® Corporation.

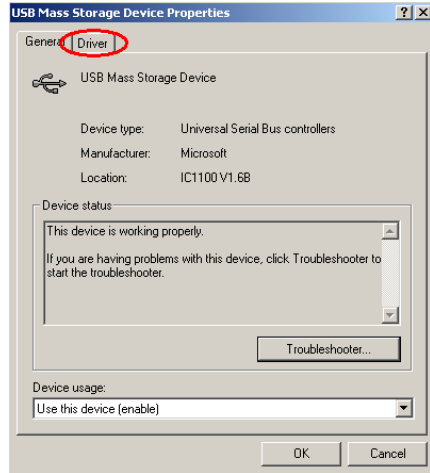
Insérez le CD Media XP/Media XP Pro dans votre lecteur de CD-ROM, ce pilote de lecteur de carte nécessite une installation manuelle. Les instructions pas à pas concernant cette installation se trouvent dans la section suivante.



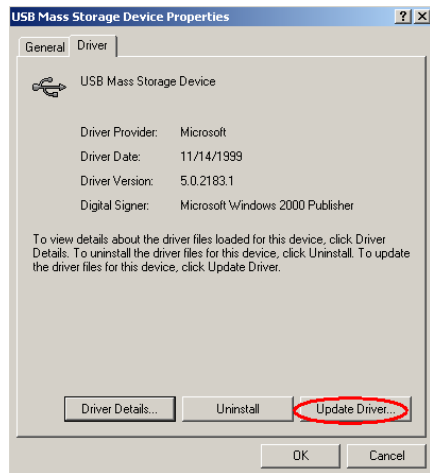
Etape 1: Déplacez le curseur sur l'icône et double-cliquez dessus. Vous verrez la boîte de dialogue “**Débranchez ou éjectez le matériel (Unplug or Eject Hardware)**” apparaître.



Etape 2: Vous verrez maintenant les périphériques matériels dans la fenêtre, sélectionnez les périphériques matériels puis cliquez sur le bouton “**Propriétés (Properties)**” pour continuer.



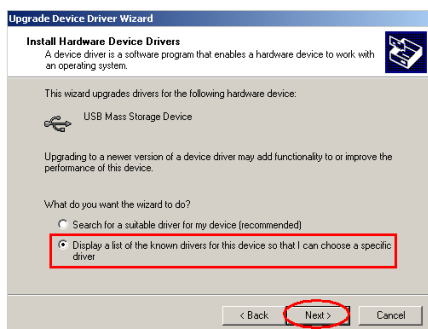
Etape 3: Vous verrez maintenant l'écran de l'onglet “**Général (General)**” et sa boîte de dialogue. Veuillez choisir l'onglet “**Pilote (Driver)**” pour continuer.



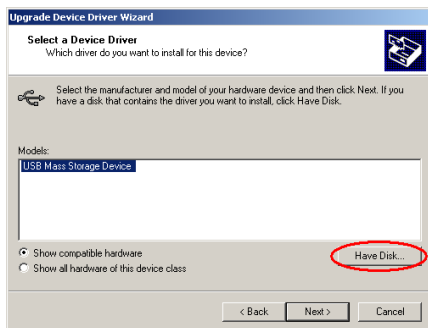
Etape 4: Cliquez sur le bouton “**Mettre à jour le pilote (Update Driver)...**” pour continuer.



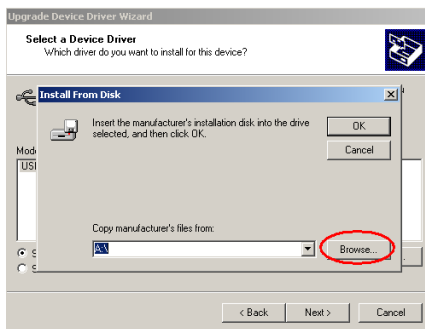
Etape 5: Vous verrez maintenant l'écran de bienvenue et sa boîte de dialogue. Cliquez sur le bouton “**Suivant (Next)>**” pour continuer.



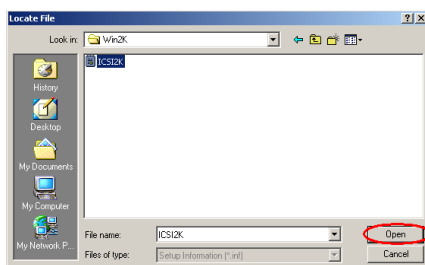
Etape 6: Choisissez l'item “**Afficher la liste des (Display a list of the known)...**” et cliquez sur le bouton “**Suivant (Next)>**” pour continuer.



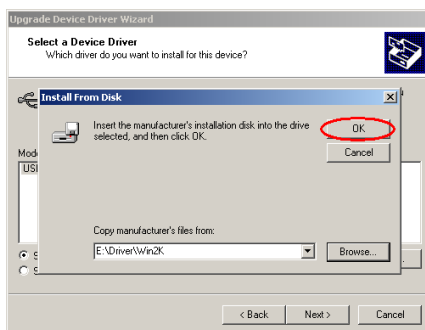
Etape 7: Cliquez sur le bouton “**Disque Fourni (Have Disk)...**” pour continuer.



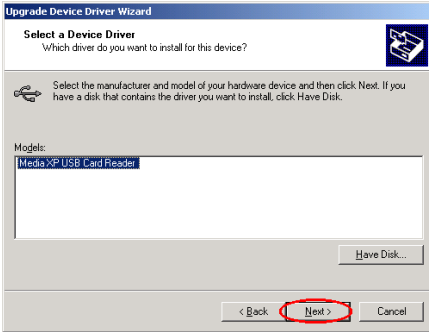
Etape 8: Cliquez sur le bouton “**Parcourir (Browse)...**” pour continuer.



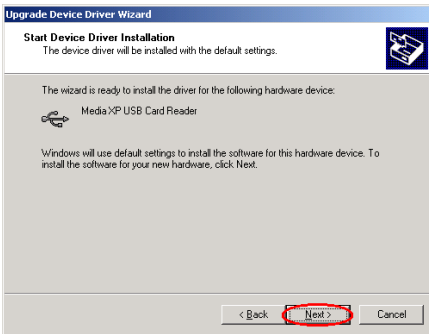
Etape 9: Dans le CD Media XP/Media XP Pro, sélectionnez le chemin correct, “**E:\Driver\Win2K**”. Dans cet exemple, “**E**” est la lettre du lecteur de CD-ROM, elle peut être différente en fonction de la configuration de votre système d'exploitation. Une fois le chemin choisi, cliquez sur le bouton “**Ouvrir (Open)**” pour continuer.



Etape 10: Cliquez sur le bouton “**OK**” pour continuer.



Etape 11: Sélectionnez “Lecteur de carte USB Media XP/Media XP Pro (Media XP/Media XP Pro USB Card Reader)” puis cliquez sur le bouton “Suivant (Next)>” pour continuer.

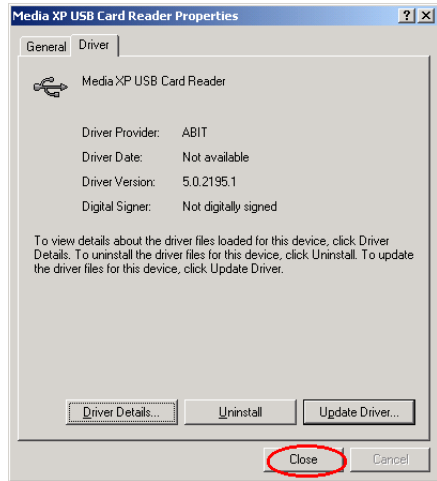


Etape 12: La fenêtre Démarrer l’installation du pilote du périphérique (Start device driver installation) apparaît, cliquez sur le bouton “Suivant (Next)>” pour continuer.

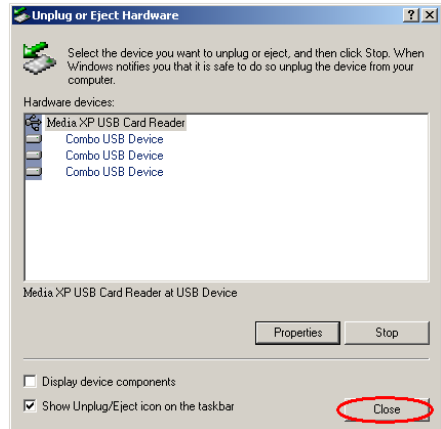


Etape 13: Une fois la mise à jour du pilote du

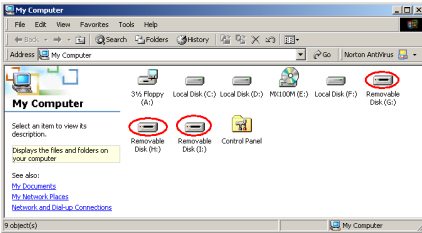
périphérique terminée, cliquez sur le bouton “Terminer (Finish)” pour continuer.



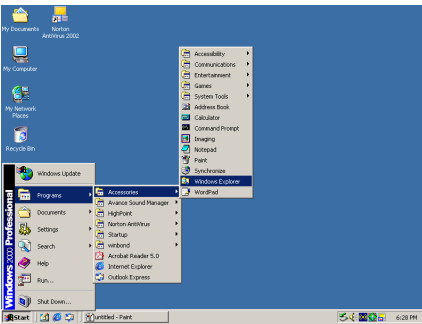
Etape 14: Maintenant vous voyez que “Lecteur de Carte USB Media XP/Media XP Pro (Media XP/Media XP Pro USB Card Reader)” est déjà installé. Cliquez sur le bouton “Fermer (Close)” pour terminer la procédure de l’installation du pilote.



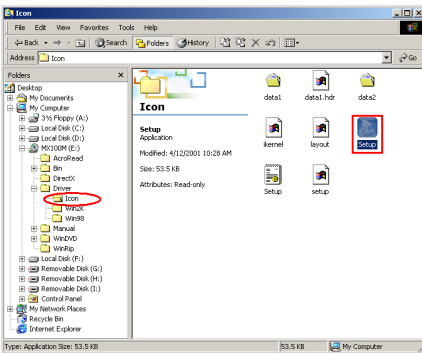
Etape 15: Maintenant vous pouvez cocher “Matériel Débranché ou Ejecté (Unplug or Eject Hardware)” de nouveau. Vous verrez trois périphériques USB installés.



Etape 16: Double-cliquez sur “**Poste de travail**” sur le bureau, vous verrez trois disques amovibles apparaître.

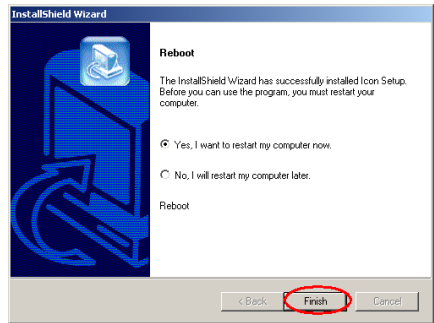


Etape 17: Lancez l’“**Explorateur Windows (Windows Explorer)**” et continuez.

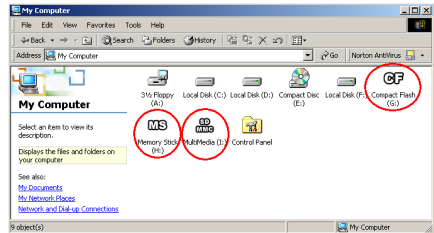


Etape 18: Allez sur le CD et choisissez le chemin “**E:\Driver\Icon**” puis double-cliquez sur l’icône “**Setup**” pour installer l’icône d’identification du lecteur de disque (reader disk)

identify) .



Etape 19: Lorsque l’installation de l’icône est terminée, la fenêtre Redémarrage(Reboot) apparaît. Cliquez sur le bouton “**Terminer (Finish)**” pour terminer la procédure d’installation du pilote et redémarrer votre système.

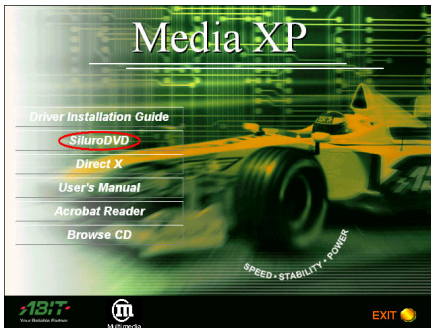


Etape 20: Une fois que l’ordinateur aura redémarré et que vous serez dans le système d’exploitation, double-cliquez sur “**Poste de travail**” sur le bureau, vous verrez trois disques amovibles changer leurs noms en différentes icônes. Maintenant vous pouvez identifier facilement les types de mémoire et savoir où elle est située.



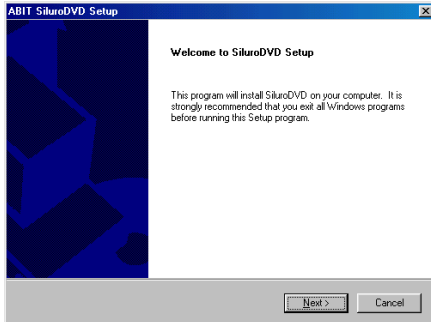
Chapitre 4. Installation du Logiciel SiluroDVD (Media XP Uniquement)

SiluroDVD est un Lecteur DVD très simple d'utilisation combinant toutes les caractéristiques attendues pour un lecteur de DVD standard, avec en plus quelques fonctionnalités très avancées, comme le support complet des VCD 2.0, une grande précision du décodage vidéo, un choix d'interfaces utilisateur, et des options d'affichage vidéo. Vous pouvez lire des titres DVD ou des CD Vidéo - SiluroDVD déterminera automatiquement le type de disque présent dans le lecteur de DVD et utilisera la méthode de lecture adaptée.

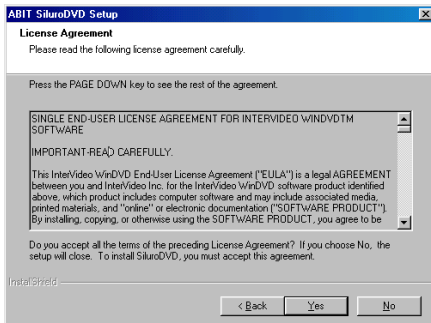


Démarrez Windows. Insérez le CD d'installation dans le lecteur de CD-ROM, le programme d'installation se lancera automatiquement. Dans le cas contraire, exécutez le fichier d'exécution se trouvant sur le répertoire principal dans le CD d'Installation. Une fois le fichier exécuté, l'écran d'installation apparaîtra.

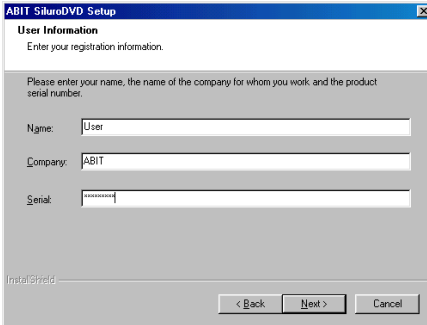
Cliquez sur "SiluroDVD" pour commencer l'installation.



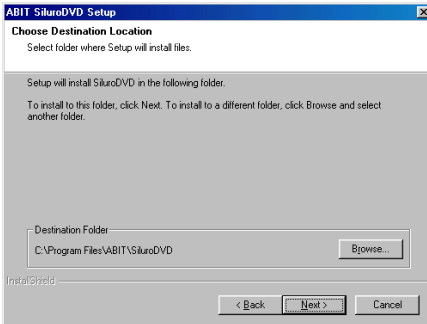
L'écran de bienvenue apparaît, cliquez "Next>" pour débiter l'installation.



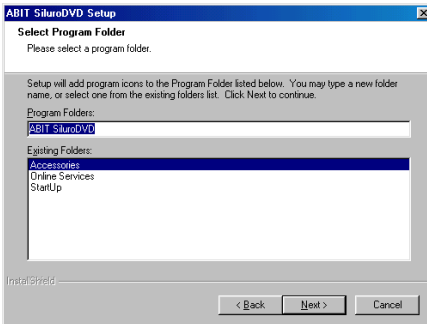
Lisez l'accord de Licence. Cliquez "Yes" pour continuer.



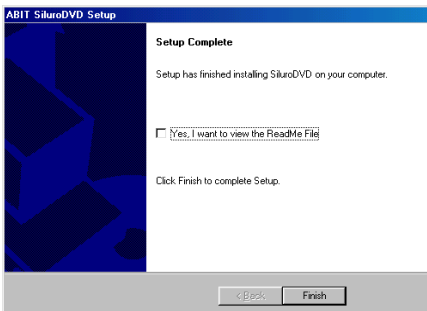
Entrez votre nom, le nom de la compagnie qui vous emploie, et le numéro de série du produit. Cliquez “**N**ext>” pour continuer.



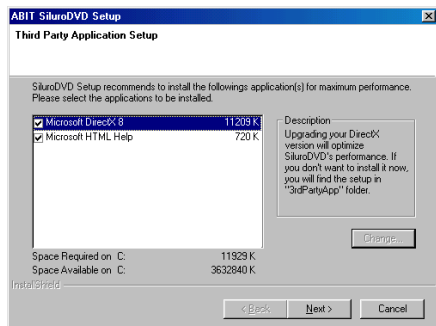
Le Setup installera SiluroDVD dans le dossier suivant. Pour installer dans ce dossier, cliquez “**N**ext>”. Pour installer dans un dossier différent, cliquez “**B**rowse...” et sélectionnez un autre dossier.



Saisissez un nouveau nom de dossier ou sélectionnez-en un dans la liste des dossiers existants. Cliquez “**N**ext>” pour continuer.



Lorsque l’installation a fini d’installer toutes les procédures nécessaires, vous pouvez simplement cliquer sur Terminer pour finir le processus d’installation ou cochez “Oui, Je veux lire le fichier LISEZMOI” pour visualiser le fichier LISEZMOI une fois l’installation terminée.



Ensuite, un autre écran apparaîtra, vous demandant si vous souhaitez installer les fichiers Aide ou pas. Veuillez continuer sur les étapes nécessaires suivantes si vous souhaitez continuer. Si vous ne souhaitez pas installer les fichiers d'aide, cliquez simplement sur Abandonner pour terminer le processus d'installation.



Chapitre 5. Installation du logiciel Multi-Channel WinDVD pour Windows® 2000 (Media XP Pro Uniquement)

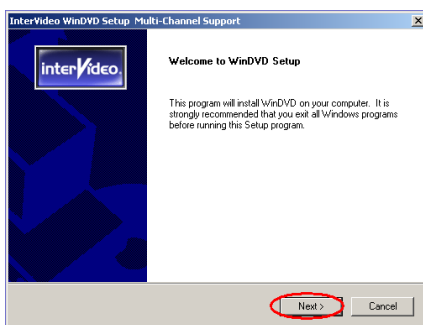
Insérez le CD Media XP/Media XP Pro dans votre lecteur de CD-ROM et le programme doit se lancer automatiquement. Dans le cas contraire, vous pouvez aller sur le CD et lancer le fichier exécutable dans le répertoire principal du CD. Une fois le programme exécuté, vous verrez l'écran ci-dessous



Etape 1: Déplacez le curseur sur “WinDVD” et cliquez dessus. Vous passerez à l'écran suivant.



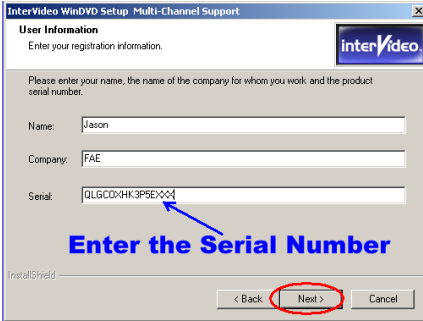
Etape 2: L'assistant d'installation WinDVD setup InstallShield® apparaîtra, et il passera à l'écran suivant après un instant.



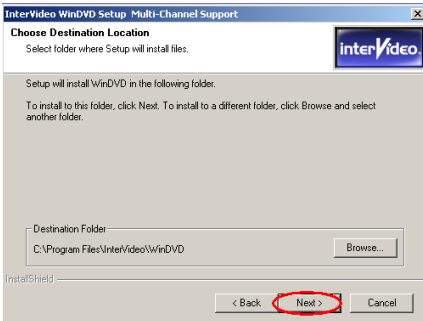
Etape 3: Vous verrez maintenant l'écran de bienvenue et sa boîte de dialogue. Cliquez sur “Suivant (Next)>” pour continuer.



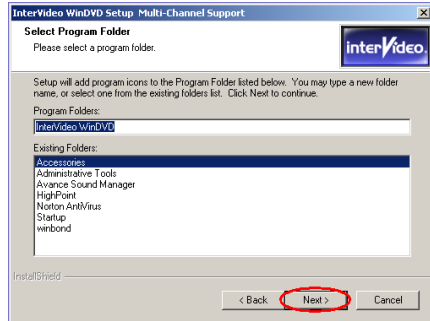
Etape 4: L'écran de l'accord de la licence du logiciel apparaît, lisez-le puis cliquez sur le bouton “Oui (Yes)” pour continuer.



Etape 5: Le programme d'installation vous demandera d'entrer le numéro de série. Veuillez vérifier le titre du CD qui vous indiquera le numéro de série légal. Une fois le numéro saisi, cliquez sur le bouton **“Suivant (Next)>”** pour continuer à l'étape suivante.

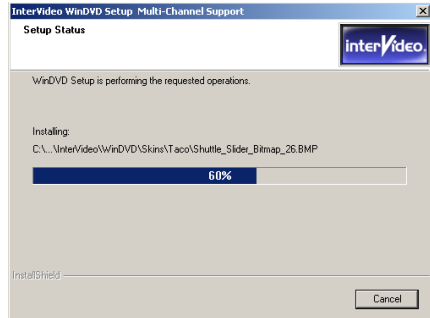


Etape 6: Maintenant vous pouvez choisir le dossier destination où vous voulez installer les pilotes. Nous vous suggérons d'utiliser le dossier par défaut comme l'emplacement destination. Après avoir vérifié l'emplacement, cliquez sur le bouton **“Suivant (Next)>”**.

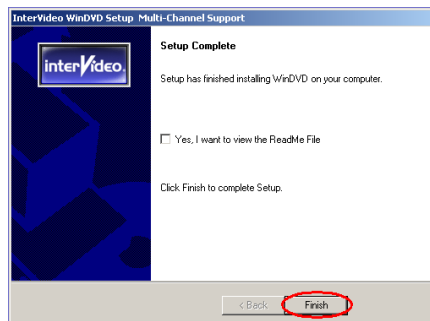


Etape 7: Vous pouvez choisir le nom de dossier du programme. Nous vous suggérons d'utiliser le nom de dossier du programme par défaut. Après avoir vérifié le nom de dossier du programme cliquez sur le bouton **“Suivant (Next)>”**.

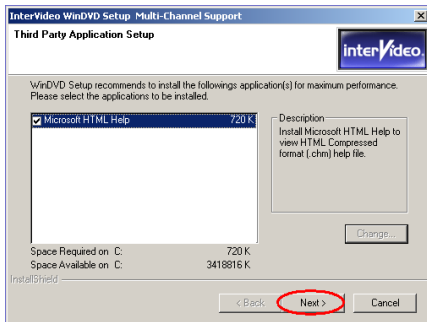
Le programme commencera à installer les pilotes dont le système a besoin.



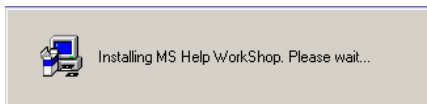
Etape 8: Le programme d'installation indiquera le pourcentage d'avancement du processus de l'installation.



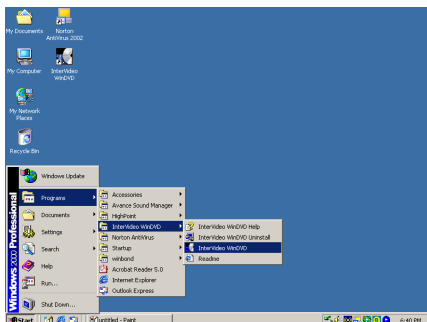
Etape 9: Une fois l'installation terminée, veuillez cliquer sur le bouton **“Terminer (Finish)”** pour continuer à l'étape suivante.



Etape 10: Le programme d'installation installera l'application tierce, cliquez sur le bouton **“Suivant (Next)>”** pour continuer à l'étape suivante.



Etape 11: Maintenant l'installation de l'application tierce est en cours. Lorsque l'installation sera terminée, vous retrouverez l'écran principal du CD.

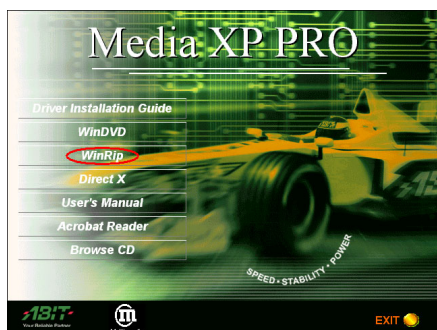


Vous pouvez sélectionner le programme à partir de la barre d'outils Démarrer, puis choisir Programmes. Vous verrez l'élément nommé **“InterVideo WinDVD”** → **“InterVideo WinDVD”**. Cliquez dessus et vous pourrez lancer WinDVD.



Chapitre 6. Installation du Logiciel WinRip pour Windows® 2000 (Media XP Pro Uniquement)

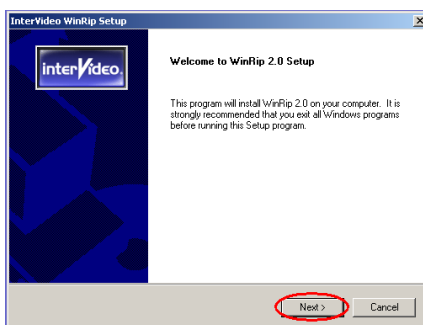
Insérez le CD Media XP/Media XP Pro dans votre lecteur de CD-ROM et le programme doit se lancer automatiquement. Dans le cas contraire, vous pouvez aller sur le CD et lancer le fichier exécutable dans le répertoire principal du CD. Une fois le programme exécuté, vous verrez l'écran ci-dessous.



Etape 1: Déplacez le curseur sur “WinRip” et cliquez dessus. Vous passerez à l'écran suivant.



Etape 2: L'assistant d'installation WinRip setup InstallShield® apparaîtra, et il passera à l'écran suivant après un instant.



Etape 3: Vous verrez l'écran de bienvenue et sa boîte de dialogue. Cliquez sur le bouton “Suivant (Next)>” pour continuer.

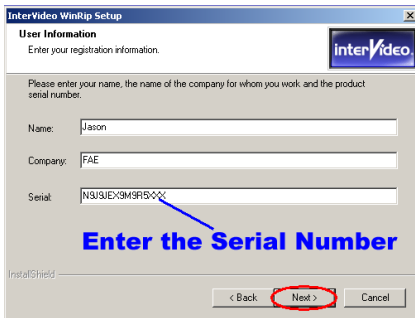
Remarque

La version du pilote que vous voyez pourrait être différente car nous pouvons modifier les pilotes ou la version du CD. Si cela se produit, la version peut être différente dans l'apparence, mais le processus d'installation ne sera pas du tout changé.

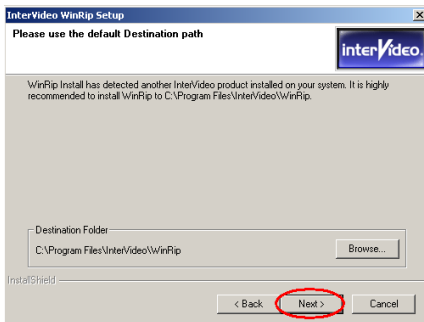


Etape 4: L'écran de l'accord de la licence du

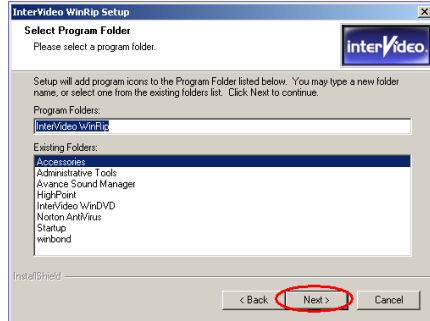
logiciel apparaît, lisez-le puis cliquez sur le bouton “**Oui (Yes)**” pour continuer.



Etape 5: Le programme d'installation vous demandera d'entrer le numéro de série. Veuillez vérifier le titre du CD qui vous indiquera le numéro de série légal. Une fois le numéro saisi, cliquez sur le bouton “**Suivant (Next)**>” pour continuer à l'étape suivante.

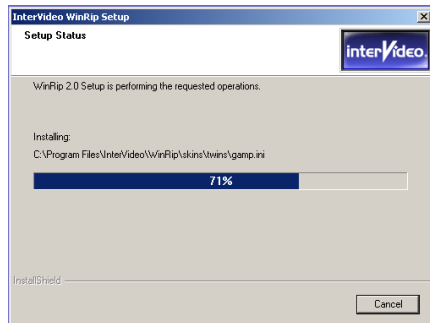


Etape 6: Maintenant vous pouvez choisir le dossier destination où vous voulez installer les pilotes. Nous vous suggérons d'utiliser le dossier par défaut comme emplacement destination. Après avoir vérifié l'emplacement, cliquez sur le bouton “**Suivant (Next)**>”.



Etape 7: Vous pouvez choisir le nom de dossier du programme. Nous vous suggérons d'utiliser le nom de dossier du programme par défaut. Après avoir vérifié le nom de dossier du programme, cliquez sur le bouton “**Suivant (Next)**>”.

Le programme commencera à installer les pilotes dont le système a besoin.



Etape 8: Le programme d'installation indiquera le pourcentage d'avancement du processus de l'installation.



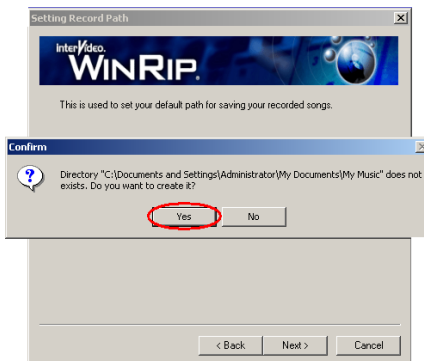
Etape 9: L'assistant de configuration WinRip apparaîtra, cliquez sur le bouton “**Démarrer (Start)**” pour continuer.



Etape 10: Choisissez les types d'extensions de fichiers à associer à WinRip pour l'exécution. Une fois que vous aurez terminé la sélection, cliquez sur le bouton “**Suivant (Next)**” pour continuer.



Etape 11: Choisissez le chemin par défaut pour enregistrer vos chansons enregistrées, puis cliquez sur le bouton “**Suivant (Next)**” pour continuer.



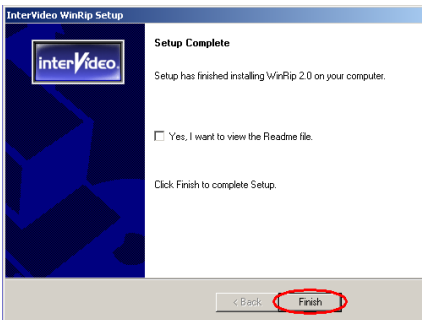
Etape 12: Le répertoire n'existe pas, cliquez sur le bouton “**Oui (Yes)**” pour le créer.



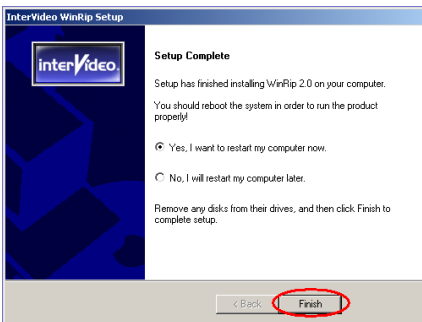
Etape 13: Sélectionnez un type/format d'enregistrement, ceci affectera la qualité du son de l'enregistrement. Après avoir choisi le type, cliquez sur le bouton “**Suivant (Next)**” pour continuer.



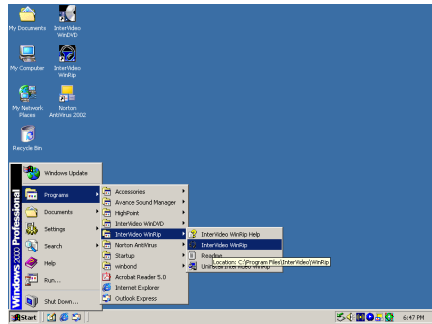
Etape 14: Une fois que la configuration est terminée, cliquez sur le bouton **“Terminer (Finish)”** pour fermer l'assistant.



Etape 15: Lorsque l'installation est terminée, veuillez cliquer sur le bouton **“Terminer (Finish)”** pour continuer à l'étape suivante.



Etape 16: Lorsque l'installation est terminée, le programme d'installation vous demandera de redémarrer votre ordinateur. Nous suggérons de choisir **“Oui, je veux redémarrer mon ordinateur maintenant. (Yes, I want to restart my computer now.)”** puis de cliquer sur le bouton **“Terminer (Finish)”** pour redémarrer votre ordinateur pour terminer la mise à jour du pilote.



Vous pouvez sélectionner le programme à partir de la barre d'outils Démarrer, puis choisir Programmes. Vous verrez l'élément nommé **“InterVideo WinRip”** → **“InterVideo WinRip”**. Cliquez dessus, et vous verrez l'écran suivant.



Appendice A. Présentation de la Télécommande (Media XP Pro Uniquement)



Cette télécommande peut être utilisée non seulement pour commander des lecteurs avec WinDVD mais aussi utilisée comme périphérique de pointage pour commander le logiciel de présentation Microsoft PowerPoint.

La procédure d'installation:

1. Connectez le Media XP/Media XP Pro ABIT à votre ordinateur, et assurez-vous que tous les câbles sont correctement connectés à la carte mère. (Vous pouvez vous référer au *Chapitre 2* pour les informations détaillées)
2. Installez le logiciel WinDVD. (Vous pouvez vous référer au *Chapitre 4* pour les informations détaillées)
3. Placez le panneau frontal de l'ordinateur dans la position la plus adéquate en face de vous. Veuillez éviter toute sorte d'obstacles qui pourraient gêner la liaison infrarouge.
4. Si vous avez déjà installé la version multi-canaux WinDVD (ou WinRip) livrée avec l'adaptateur Media XP/Media XP Pro ABIT, vous pourrez vérifier l'installation en essayant la fonction de télécommande Infrarouge.

Remarque

Cette télécommande IR ne sera opérationnelle qu'avec les logiciels WinDVD/WinRip conçus spécialement pour le produit Media XP/Media XP Pro d'ABIT. Elle ne fonctionnera pas avec d'autres versions des logiciels WinDVD/WinRip ni d'autres utilitaires de lecture DVD.



Télécommande:

- **WinDVD:** Presser ce bouton lancera le logiciel WinDVD.
- **WinRip:** Presser ce bouton lancera le logiciel WinRip.
- **Mute(Sourdine):** Coupe le son lors de la lecture du disque en cours.
- **Root Menu(Menu Racine):** Affiche le menu racine.
- **Bookmark(Signet):** Permet de placer un signet lorsque vous effectuez une lecture.
- **Screen(Ecran):** Sélectionne la taille de l'écran de visualisation.
- **Audio(Son):** Affiche les options de la plage son. Si les plages son ou langues multiples sont disponibles, utilisez ce menu pour effectuer votre choix.
- **Subtitle(Sous-titres):** Affiche le menu des sous-titres. Si les sous-titres en langues multiples sont disponibles, utilisez ce menu pour effectuer votre choix.

- **Viewangle(Angle de Vision):** Si le disque vidéo DVD dispose de la vision multi-angles, sélectionnez l'angle de vision à partir de la liste des angles optionnels.
- **Playlist(Liste de lecture):** Ouvre un sous-menu indiquant tous les titres disponibles sur le disque DVD en cours de lecture et vous permet de sélectionner un nouveau titre à lire.
- **Vol(Volume):** Augmente ou diminue la sortie son.
- **Step Forward(plage suivante):** Lit la plage suivante dans la liste de lecture. Lorsqu'une plage est en cours de lecture, la lecture sera arrêtée et la plage suivante sera lue.
- **Menu(Menu):** Affiche les sélections du menu.
- **Up/Down/Right/Left(Haut/Bas/Droite/Gauche):** Utilisez les boutons de direction simplement comme si vous utilisiez un bouton de souris ou une touche Tabulation.
- **Record(Enregistrer):** Presser cette touche permet d'effectuer l'enregistrement.
- **Shuttle(Ralenti):** Permet de lire les images vidéo au ralenti.
- **Repeat(Répéter):** Permet de répéter une plage, un chapitre, etc.
- **Jukebox(Jukebox):** Mode de l'interface utilisateur du logiciel WinRip qui permet aux utilisateurs de lire les CD et fichiers musicaux, d'enregistrer le son, d'organiser, de gérer et de rechercher des plages son, d'accéder au site WEB et de visualiser le contenu IDI.
- **DSP(DSP):** Permet de changer le programme DSP.
- **Gallery(Galerie):** La galerie musicale du logiciel WinRip classe et trie automatiquement vos musiques par Artiste, Album et Type. Vous pouvez utiliser la visualisation des plages pour trier tous vos fichiers en utilisant les informations supplémentaires comme la longueur de plage, le format son, et bien d'autres. Vous pouvez utiliser l'option *Search(Rechercher)* pour localiser tous les fichiers correspondant à un critère de recherche spécifique.
- **Select All(Sélectionner tout):** Sélectionne tous les titres dans la liste et effectue la lecture.
- **Audio CD(CD musical):** Pressez ce bouton si vous voulez seulement lire le CD musical.
- **Enter/Play(Valider/Lecture):** Valide la lecture du titre actuel, reprend la lecture après une pause.
- **Fast Forward(Avance Rapide):** Lit le disque en mode avance rapide.
- **Fast Backward(Retour Rapide):** Lit le disque en mode retour rapide.
- **Stop(Arrêt):** Arrête la lecture en cours.
- **Pause(Pause):** Effectue une pause sur la lecture en cours.
- **Previous Chapter(Chapitre Précédent):** Bascule vers le chapitre précédent.
- **Next Chapter(Chapitre Suivant):** Bascule vers chapitre suivant.
- **Chapter(Chapitre):** Ouvre un sous-menu indiquant le chapitre en cours de lecture. Vous pouvez sélectionner un autre chapitre à partir de ce menu.
- **ESC(Echap):** Pour quitter la sélection Menu.

Appendice B. Comment Obtenir un Support Technique

(A partir de notre site WEB) <http://www.abit.com.tw>
(En Amérique du Nord) <http://www.abit-usa.com>
(En Europe) <http://www.abit.nl>

Nous vous remercions d'avoir choisi les produits ABIT. La société ABIT vend tous ses produits à travers un réseau de distributeurs, revendeurs et d'intégrateurs système. Nous n'avons aucune vente directe pour les particuliers. Avant d'envoyer un email pour obtenir du support technique, veuillez dans un premier voir avec votre distributeur ou votre revendeur si vous avez besoin de services. Ils vous ont vendu votre système et ils devraient savoir mieux que quiconque ce qui peut être fait. La façon dont ils vous servent peut être une bonne référence pour vos futurs achats.

Nous apprécions tous nos clients et désirons vous fournir le meilleur service possible. Vous fournir un service rapide et efficace est notre première priorité. Cependant, nous recevons énormément d'appels téléphoniques et une énorme quantité d'emails provenant du monde entier. Actuellement, il nous est impossible de répondre à chaque requête individuelle. De ce fait, il se peut que vous ne recevez pas de réponse si vous nous envoyez un email.

Nous avons effectué beaucoup de tests de compatibilité et de fiabilité sur nos produits pour nous assurer que nos produits aient la meilleure compatibilité et la meilleure qualité possibles. Dans le cas où vous auriez besoin d'un support technique ou d'un service, comprenez s'il vous plaît nos contraintes et **vérifiez toujours dans un premier temps avec votre revendeur.**

Pour rendre un service plus rapide, nous vous recommandons de suivre la procédure décrite plus bas avant de nous contacter. Avec votre aide, nous pourrions tenir notre engagement de vous fournir le meilleur service **au plus grand nombre des clients d'ABIT:**

1. **Vérifiez dans votre Manuel.** Cela semble simple, mais nous avons mis beaucoup de soins à préparer un manuel complet et bien écrit. Il est rempli d'informations qui ne concernent pas seulement les cartes mères. Le CD-ROM livré avec votre carte mère comportera le manuel ainsi que des pilotes. S'il vous manque l'un des deux, rendez-vous dans la zone téléchargement de notre Site Web ou sur notre Serveur FTP.
2. **Téléchargez les derniers BIOS, logiciels et pilotes.** Veuillez aller dans notre zone de téléchargement sur notre site web pour vérifier si vous avez le dernier BIOS. Ces derniers sont développés continuellement pour résoudre des problèmes de compatibilité ou des bugs. **De plus, assurez-vous d'avoir les derniers pilotes de vos périphériques!**
3. **Vérifiez le ABIT Technical Terms Guide et les FAQ sur notre site WEB.** Nous essayons de rendre les FAQ plus utiles et plus riches en informations. Faites-le-nous savoir si vous avez des suggestions à ce propos. Pour des sujets d'actualité, lisez les HOT FAQ!
4. **Internet Newsgroups.** Ils sont de grande source d'informations et peuvent aider beaucoup de gens. Le News Group Internet d'ABIT, alt.comp.periphs.mainboard.abit, est un endroit idéal pour le public pour échanger des informations et discuter des expériences vécues avec des produits ABIT. Vous verrez sans doute plusieurs fois que votre question a déjà été posée. C'est un News Group Internet publique réservé pour des discussions libres et voici une liste des plus populaires:

alt.comp.periphs.mainboard.abit
comp.sys.ibm.pc.hardware.chips
alt.comp.hardware.overclocking
alt.comp.hardware.homebuilt

[alt.comp.hardware.pc-homebuilt](#)

Demandez à votre revendeur. Votre distributeur ABIT autorisé devrait être le premier à pouvoir vous fournir une solution rapide à votre problème technique. Nous distribuons nos produits à travers des distributeurs, revendeurs et intégrateurs système. Votre revendeur devrait être très familier avec votre configuration et devrait être capable de résoudre votre problème de manière plus efficace que nous le pourrions. Après tout, les revendeurs vous regardent comme un client important capable de potentiellement recommander leurs magasins à vos amis si le service est efficace. Ils ont intégré et vous ont vendu le système. Ils devraient être bien placés pour savoir quel est votre problème. Ils devraient avoir également une bonne politique de retour ou d'échange et la façon dont ils vous servent est une bonne référence pour vos futurs achats.

5. **Contactez ABIT.** Si vous pensez avoir besoin de contacter ABIT directement, vous pouvez nous envoyer un email au département du support technique. Premièrement, contactez l'équipe de support du bureau le plus proche géographiquement de vous. Ces derniers seront plus familiers avec les conditions locales et problèmes et une meilleure vision du paysage informatique. Du fait du nombre extrêmement important d'emails reçus quotidiennement et d'autres raisons, comme le temps nécessaire à la reproduction d'un problème, nous ne serons pas capables de répondre à tous les emails. Comprenez s'il vous plaît que nous vendons à travers des canaux de distributions et n'avons pas les ressources pour servir chaque utilisateur final. Cependant, nous ferons de notre mieux pour aider chacun d'entre vous. Veuillez vous rappeler également que pour la grande majorité de notre équipe de support technique, l'anglais est une seconde langue, vous aurez donc de plus grandes chances d'être compris si votre email est en anglais. Assurez-vous d'utiliser un langage simple, concis et d'expliquer clairement votre problème, évitez un langage fleuri et listez tous les composants de votre configuration. Vous trouverez ci-dessous des informations sur nos contacts en divers points géographiques:

**En Amérique du Nord et du Sud, veuillez contacter:
ABIT Computer (USA) Corporation**

46808 Lakeview Blvd.
Fremont, California 94538, U.S.A.
sales@abit-usa.com
technical@abit-usa.com
Tel: 1-510-623-0500
Fax: 1-510-623-1092

**En Angleterre et en Irlande:
ABIT Computer Corporation Ltd.**

Unit 3, 24-26 Boulton Road
Stevenage, Herts
SG1 4QX, UK
abituksales@compuserve.com
abitektech@compuserve.com
Tel: 44-1438-228888
Fax: 44-1438-226333

**En Allemagne et pays Benelux (Belgique, Pays-Bas, Luxembourg):
AMOR Computer B.V. (ABIT's European Office)**

Van Coehoornstraat 7,
5916 PH Venlo, The Netherlands
sales@abit.nl
technical@abit.nl
Tel: 31-77-3204428
Fax: 31-77-3204420

Tous les autres territoires non couverts plus haut, veuillez contacter:

Taiwan Head Office

Quand vous essayez de contacter notre maison mère, veuillez penser que nous sommes localisés à Taiwan et que nous sommes à l'heure 8+ GMT. De plus, nous avons des vacances qui peuvent différentes des vôtres.

ABIT Computer Corporation

No. 323, YangGuang St., Neihu, Taipei, 114, Taiwan
sales@abit.com.tw
market@abit.com.tw
technical@abit.com.tw
Tel: 886-2-87518888
Fax: 886-2-87513381

Service RMA. Si votre système vient juste de cesser de fonctionner sans que vous ayez installé de nouveaux logiciels ou ajouté de nouveaux périphériques, il est alors possible que votre produit ABIT présente un composant défectueux. Veuillez dans ce cas contacter le revendeur chez qui le produit a été acheté. Vous devriez pouvoir obtenir chez lui un service RMA.

- 6. Reportez des problèmes de compatibilité à ABIT.** Du fait du nombre énorme de emails reçus quotidiennement, nous sommes forcés de donner plus de priorité à certains types de messages qu'à d'autres. Pour cette raison, tout problème de compatibilité reporté à ABIT, avec des détails de la configuration système et des symptômes d'erreurs, recevrons la plus haute priorité. Pour les autres questions, nous regrettons que nous ne puissions pas peut être répondre directement. Mais votre question peut être postée sur le News Group Internet dans le but de partager avec le plus grand nombre ces informations. Veuillez vérifier de temps à autre les News Group.
- 7.** Pour votre référence, plusieurs adresses des sites web de constructeurs de chipsets sont listées ci-dessous:

SiteWEB ALI: <http://www.ali.com.tw/>
Site WEB AMD : <http://www.amd.com/>
Site WEB Highpoint Technology Inc: <http://www.highpoint-tech.com/>
Site WEB Intel: <http://www.intel.com/>
Site WEB SiS: <http://www.sis.com.tw/>
Site WEB VIA: <http://www.via.com.tw/>

Merci, ABIT Computer Corporation

<http://www.abit.com.tw>

